

## Kullanım talimatları: 1 ayda bir değiştirilen kontakt lensler için mipafilcon A (%72 su)

### Önemli

- Kullanmadan önce aşağıdaki talimatları dikkatle okuyun ve sonradan başvurmak üzere güvenli bir yerde saklayın.
- Kontakt lenslerin ve lens kutuları dâhil olmak üzere lens bakım ürünlerinin doğru kullanımı için daima bu belgedeki talimatlara, ayrıca göz bakım uzmanınızın veya göz hekiminizin talimatlarına uyun.

### GİRİŞ

mipafilcon A (%72 su), içerdiği su miktarı %72 olan, camgöbeği renkte bir yumuşak hidrojel kontakt lensdir. Steril mipafilcon A (%72 su) kontakt lensleri tek tek, folyoyla kilitlemiş birer plastik kaptta, tamponlanmış tuz çözeltisine daldırılmış olarak ambalajlanmıştır.

### ENDİKASYONLARI

mipafilcon A (%72 su), günlük kullanım için ve afakik olmayan hastaliksız gözlerde refraktif ametropinin düzeltilmesi için tasarlanmıştır.

### TAKMA KISITLAMALARI

Çıkarttıktan sonra kontakt lensleri göz bakım uzmanınızın veya göz hekiminizin tavsiye ettiği temizleme ve dezenfeksiyon yöntemiyle temizleyin ve dezenfekte edin. Kontakt lensleri ayda bir yeni lenslerle değiştirin.

Kendi ihtiyaçlarınıza uygun lens takma takvimi için mutlaka göz bakım uzmanınıza veya göz hekiminize danışın. Tavsiye edilen takma süresinden sonra kontakt lensleri mutlaka atın. Kontakt lenslerin tavsiye edilen süreden fazla takılması, göz sorunları riskini artırır.

### KONTRENDİKASYONLARI

Aşağıdaki durumlardan herhangi biri varsa kontakt lensleri takmayın.

- Gözlerin ön kamerasında akut ve subakut enflamasyon veya enfeksiyon
- Korneayı, konjunktivayı veya göz kapaklarını etkileyen herhangi bir hastalık, yaralanma veya anormallik
- Ağır gözyaşı ifrazatı yetersizliği (göz kuruluğu)
- Kornea hipoestezisi (düşük kornea hassasiyeti)
- Kontakt lens takılması durumunda gözleri olumsuz şekilde etkileyebilecek herhangi bir sistemik hastalık
- Kontakt lens takıldığında veya lens bakım solüsyonları kullanıldığında ortaya çıkabilecek veya artabilecek alerjik reaksiyonlar
- Aktif kornea enfeksiyonu
- Göz kızarıklığı veya gözlerde tahriş
- Göz ameliyatı sonrasında tamamen iyileşmemiş kornea

### UYARILAR

Kontakt lens takmakla ilgili aşağıdaki uyarıları dikkate alın.

- Kontakt lens takmaktan ve lens bakım ürünleri kullanmaktan kaynaklanabilecek, kornea ülserleri gibi göz sorunları hızlı gelişebilir ve görme kaybına yol açabilir. Gözlerinizde herhangi bir rahatsızlık, gözyaşı artışı, görme değişiklikleri, gözlerde kızarıklık veya başka bir sorunla karşılaştığınız takdirde lensleri hemen çıkartın ve göz bakım uzmanınıza veya göz doktorunuza danışın.

### ÖNLEMLER

- Kontakt lenslere dikkatli davranın (düşürmemeye dikkat edin).
- Kontakt lenslere tırmaklarınızı deędirmeyin.
- Kontakt lensleri, kozmetik ürünleri uygulamadan önce takın. Kontakt lensleri takar veya çıkartırken kozmetik ürünler, losyonlar, kremler veya spreylere uygulamayın.
- Gözünüzde herhangi bir ilaç kullanmadan önce göz bakım uzmanınıza veya göz hekiminize danışın.
- Kontakt lensler gözünüzde kuru bir his verdiği takdirde doğrudan gözlerinize (göz bakım uzmanınızın veya göz hekiminizin tavsiye edeceği) birkaç damla kayganlaştırıcı veya nemlendirici solüsyon damlatın ve lensleri çıkartmadan önce lensler gözünüzde rahatça hareket edebileceye kadar bekleyin. Rahatsızlık hissi sürerse hemen göz bakım uzmanınıza veya göz hekiminize danışın.
- Kontakt lensler gözünüzdeyken her türlü zararlı veya tahriş edici buhar ve dumanlardan kaçının.
- Gözünüze herhangi bir kimyasal madde sıçradığı takdirde gözlerinizi hemen musluk suyuyla yıkayın, kontakt lensleri çıkartın ve göz bakım uzmanınıza veya göz hekiminize danışın veya bir hastanenin acil bölümüne gidin.
- Spor yaparken, suda yapılan etkinlikler sırasında veya özel meşgaleler sırasında kontakt lenslerin kullanılması hakkında göz bakım uzmanınıza veya göz hekiminize danışın.
- Kontakt lensler gözünüzdeyken uyumayın.
- Göz sağlığınızın korunması için takip randevuları gerekir.
- Lens tipini veya parametrelerini değiştirmek istediğiniz takdirde göz bakım uzmanınıza veya göz hekiminize danışın.
- Tıbbi sorunlarımızla ilgilenen doktorlara kontakt lens kullandığınızı söyleyin.
- Kontakt lensleri oda sıcaklığında saklayın. Lenslerin donmasına izin vermeyin.
- Kontakt lensleri uzun süreli olarak saklamanız gerekirse göz bakım uzmanınıza veya göz hekiminize danışın.
- Kontakt lensler lens kutusu içinde susuz kaldığı takdirde lensler tekrar gereken sıvı miktarını eminmeye kadar en az 1 saat boyunca lensleri (göz bakım uzmanınızın veya göz hekiminizin tavsiye ettiği) bir daldırma sıvısına batırın ve herhangi bir hasara uğramadıklarından emin olmak için lensleri inceleyin. Takmadan önce lensleri temizleyin ve dezenfekte edin.
- Kontakt lenslerinizi başkalarıyla paylaşmayın.

### OLUMSUZ REAKSIYONLAR

Aşağıdaki sorunlardan biri meydana gelirse kontakt lensleri derhal çıkartın ve herhangi bir hasara uğramadıklarından emin olmak için lensleri inceleyin. Kontakt lensler hasarlı değilse, lensleri tekrar takmadan önce temizleyin ve dezenfekte edin. Sorun devam ederse lensleri çıkartın ve hemen tedavi için başvurun. Enfeksiyon, kornea ülseri, neovaskülarizasyon ve iris iltihabı gibi ciddi göz hasarı meydana gelebilir.

- Göz batması, yanması, kaşıntısı veya gözlerde başka herhangi bir ağrı veya acı
- Sürekli olarak göze bir şey kaçmış hissi veya kaşıntı
- Fazla gözyaşı, alışılmamış göz salgıları, kızarıklık, görüş keskinliğinde azalma, bulanık görüş, hale, ışıktan aşırı rahatsız olma veya göz kuruluğu

### KONTAKT LENSLEİN KULLANILMASI

- Kontakt lenslere dokunmadan önce daima ellerinizi iyice yıkayın, durulayın ve kurulayın.
- Steril ambalajları açılmış veya hasarlıysa veya son kullanma tarihi geçmişse kontakt lensleri kullanmayın.
- Lensleri karıştırmamak için sol ve sağ kontakt lensleri her zaman aynı sırayla takın veya çıkartın.

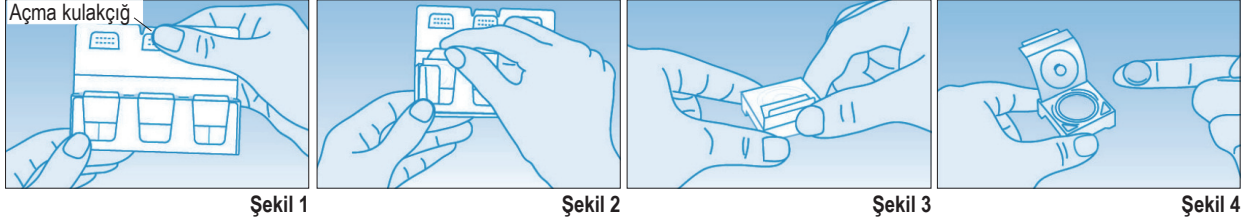
### Birden çok ambalaj içeren kutunun açılması:

Birden çok ambalaj içeren kutuda üç kap ambalajlanmıştır.

1. Açma kulakçığını yukarıya doğru çekerek mührü kırın. (Bkz. Şekil 1.)
2. Kabı çok ambalaj içeren kutudan çıkartın. (Bkz. Şekil 2.)
  - Çok ambalaj içeren kutuyu saklamak amacıyla kapatmak için, kulakçığı yerine sokun.

### Folyoyla kilitlenmif plastik kabın açılması:

1. Ambalajı açmak için kabın folyosunu çıkartın.
  - Ani sıçrama ihtimalini en aza indirmek için, paketi açmadan önce kabı masaya dayayarak sabitleyin.
2. Kabın içindeki, içbükey tarafı üste bakan tek kontakt lensi bulun.
3. Lensi dikkatle tutup kaptan çıkartın ve dikkatle inceleyip herhangi bir hasar veya yabancı cisim olup olmadığına bakın.



Şekil 1

Şekil 2

Şekil 3

Şekil 4

### Kontakt lenslerin takılması:

Kontakt lenslerin takılması için izlenecek genel prosedür aşağıda tarif edilmiştir. Gerekirse, daha ayrıntılı bilgi edinmek için göz bakım uzmanınıza veya göz hekiminize danışın.

1. Kontakt lensi, içbükey tarafı yukarıya bakacak şekilde, yazı yazarken kullandığınız elinizin işaret parmağının ucuna yerleştirin.
2. Lensin ters yüz olmadığından emin olmak için profilini kontrol edin.
3. Üst göz kapağınızı yazı yazarken kullanmadığınız elinizin işaret parmağıyla yukarıya, alt göz kapağınızı da yazı yazarken kullandığınız elin orta parmağıyla aşağıya çekerek göz kapaklarınızı iyice birbirinden ayırın.
4. Tam karşıya bakarak lensi yavaşça gözünüze yaklaşırın ve nazik bir şekilde korneanızın üzerine yerleştirin.
  - Lensi gözünüze bastırmayın.
5. Aşağıya doğru bakın, önce üst göz kapağını, sonra alt göz kapağınızı bırakın ve hafif hafif göz kırpın.
6. Aynı işlemi diğer gözde öteki lense yapın.
- Kontakt lensleri taktıktan sonra görüşünüz bulanırsa:
  - Kontakt lensler korneaya ortalanmamışsa:  
Gözünüz açık bir şekilde aynaya bakarak lensi kenarından oynatıp lensi korneanın üzerine getirin. Üst veya alt göz kapağınızın kenarına parmağınızla hafifçe bastırarak lensi korneaya ortalayın.
  - Kontakt lensler korneaya ortalanmışsa:  
Lensleri çıkartın. Nedeni aşağıdakilerden biri olabilir:
    - Lensin yüzeyi kirlenmiştir.
    - Lensi yanlış gözünüze takmışsınızdır.
    - Lensler gözünüze tersyüz şekilde takılmıştır.
- Yukarıda belirtilen sorunları çözdükten sonra görüşünüz hâlâ bulanık kaldıysa kontakt lensleri çıkartın ve göz bakım uzmanınıza veya göz hekiminize danışın.
- Kontakt lensler gözünüzdeyken fazla rahatsızlık hissediyorsanız hemen lensleri çıkartın ve göz bakım uzmanınıza veya göz hekiminize danışın.




### Lenslerin çıkartılması:

1. Başınızı düz tutarak yukarıya doğru bakın.
2. Alt göz kapağınızı yazı yazarken kullandığınız elin orta parmağıyla aşağı çekin ve aynı elin işaret parmağını, kontakt lensin alt kenarına koyun.
3. Lensi, göz akınızın alt kısmına doğru kaydırın.
4. Lensi, yazı yazarken kullandığınız elin işaret parmağıyla başparmağı arasında hafifçe sıkıştırın.
5. Lensi çıkartın.
6. Aynı işlemi diğer gözde öteki lense yapın.

### KONTAKT LENSLEİN BAKIMI

- Daima göz bakım uzmanınızın veya göz hekiminizin tavsiye ettiği lens bakım ürünlerini kullanın. Asla gaz geçirgen sert kontakt lensler için tasarlanmış bakım ürünlerini kullanmayın.
- Kontakt lenslerin ve lens kutularının bakımı için musluk suyu kullanmayın. Musluk suyu kullanılması, mikrobik enfeksiyon riskini artırır.
- Daima taze, son kullanma tarihi dolmamış lens bakım ürünleri kullanın.
- Ürün talimatlarında o şekilde belirtilmediği veya göz bakım uzmanınız veya göz hekiminiz tarafından o şekilde tavsiye edilmediği sürece, kullandığınız lens bakım ürünlerini değiştirmeyin veya birbirine karıştırmayın.
- Isıyla dezenfeksiyon tavsiye edilmez.
- Kontakt lensler kullanılmadığı sırada saklama sıvısına tamamen daldırılmış şekilde saklayın.
- Her kullanımdan sonra lens kabını bakım ürünleriyle temizleyip durulayın ve kendi kendine kurumaya bırakın. Lens kaplarını düzenli aralıklarla değiştirin.

### AMBALAJIN VE FOLYOYLA KİLİTLENMİŞ PLASTİK KAPLARIN ÜZERİNDE KULLANILAN SEMBOLLER

<b>SEMBOL</b>		<b>LOT</b>		<b>STERILE</b> 
<b>AÇIKLAMASI</b>	Kullanım Talimatlarına Başvurun	Parti Kodu	Şu Tarihe Kadar Kullanın (Son Kullanma Tarihi)	Buhar veya Kuru Isı Kullanılarak Sterilize Edilmiştir
<b>SEMBOL</b>	<b>DIA.</b>	<b>B.C.</b>	<b>P.</b>	<b>C.T.</b>
<b>AÇIKLAMASI</b>	Çap	Temel Eğri	Dioptri (Lens gücü)	Merkez Kalınlığı

Üretici: Menicon Co., Ltd. 3-21-19, Aoi, Naka-ku, Nagoya, 460-0006 Japan www.menicon.com

EC REP Yetkili temsilci: Menicon Holdings B.V. Waanderweg 6, 7812 HZ, Emmen, The Netherlands

Yayın tarihi 2018-02

©2018, Menicon Co., Ltd.

CE  
0483

RDMNSPI004\_tr