

Navodila za uporabo: kontaktne leče mipafilcon A (z 72-odstotnim deležem vode) za zamenjavo enkrat na mesec

Pomembno

- Pred uporabo skrbno preberite navodila za uporabo in jih shranite na varnem mestu za poznejšo uporabo.
- Vedno upoštevajte navodila v tem dokumentu in navodila optika ali očesnega zdravnika glede pravilne uporabe kontaktnih leč in izdelkov za nego leč, vključno s škatlicami za leče.

UVOD

Leče mipafilcon A (z 72-odstotnim deležem vode) so mehke kontaktne leče v morsko-zeleni barvi, izdelane iz silikonskih hidrogelnih materialov z 72-odstotnim deležem vode.

Sterilne kontaktne leče mipafilcon A (z 72-odstotnim deležem vode) so posamično pakirane v plastični posodici, zatesnjeni s folijo, in potopljene v puferirano fiziološko raztopino.

INDIKACIJE

Leče mipafilcon A (z 72-odstotnim deležem vode) so namenjene vsakodnevnemu nošenju in korekciji refrakcijskih anomalij pri zdravih očeh brez afakije.

OMEJITVE UPORABE

Po odstranitvi kontaktnih leč jih očistite in razkužite v skladu z režimom za čiščenje in razkuževanje, ki ga vam je priporočil vaš optik ali očesni zdravnik. Vsak mesec kontaktne leče zamenjajte z novimi.

O časovnem razporedu nošenja leč glede na vaše osebne potrebe se posvetujte s svojim optikom ali očesnim zdravnikom. Po predpisanem obdobju nošenja kontaktne leče vedno odvrzite. Če kontaktne leče nosite dlje od predpisanega obdobja nošenja, se poveča tveganje nastanka težav z očmi.

KONTRAINDIKACIJE

Kontaktne leče ne uporabljajte pri nobenem od naslednjih stanj:

- akutno ali subakutno vnetje ali okužba sprednjega očesnega prekata,
- bolezni, poškodbe oči ali bolezenske spremembe, ki prizadenejo roženico, veznico ali veke,
- nezadostno izločanje lakrimalnega sistema (suhe oči),
- hipnostezija roženice (zmanjšana občutljivost roženice),
- sistemske bolezni, ki lahko z uporabo kontaktnih leč negativno vplivajo na oči,
- alergijske reakcije, ki lahko nastanejo ali se močneje izrazijo zaradi uporabe kontaktnih leč in/ali uporabe raztopin za nego leč,
- vse aktivne okužbe roženice,
- rdeče ali razdražene oči,
- nepopolno celjenje roženice po operaciji oči.

OPOZORILA

Pri uporabi kontaktnih leč vas opozarjamo na naslednje:

- Težave z očmi, ki so posledica nošenja kontaktnih leč in uporabe izdelkov za nego leč, kot je roženična razjeda, se lahko razvijejo zelo hitro in lahko povzročijo trajno izgubo vida. Če imate v očeh neprijeten občutek ali če pride do čezmernega izločanja solz, sprememb vida, pordelosti oči ali drugih težav, kontaktne leče takoj odstranite in se obrnite na optika ali očesnega zdravnika.

PREVIDNOSTNI UKREPI

- S kontaktnimi lečami ravnajte previdno (pazite, da vam ne padejo na tla).
- Kontaktne leče se ne dotikajte z nohti.
- Vstavite kontaktne leče pred nanosom kozmetičnih izdelkov. Pri rokovanju s kontaktnimi lečami ne uporabljajte kozmetike, losjonov, krem ali razpršil.
- Pred uporabo zdravil v očesih se posvetujte z optikom ali očesnim zdravnikom.
- Če imate občutek, da so kontaktne leče v očeh suhe, nanesite nekaj kapljic vlažilne ali negovalne raztopine, ki jo priporoča optik ali očesni zdravnik, neposredno v oči in počakajte, da se leče začnejo prosto premikati po očeh, preden jih odstranite. Če se neprijeten občutek nadaljuje, se nemudoma posvetujte z optikom ali očesnim zdravnikom.
- Med nošenjem kontaktnih leč se izogibajte vsem vrstam zdravju škodljivih ali dražičih hlapov in dimu.
- Če kemikalije pridejo v stik z očmi, jih takoj sperite s tekočo vodo, odstranite kontaktne leče in se posvetujte z optikom oz. očesnim zdravnikom ali obiščite nujno medicinsko pomoč.
- Za navodila o nošenju kontaktnih leč pri športnih in vodnih aktivnostih ali pri določenih poklicih se posvetujte z optikom ali očesnim zdravnikom.
- S kontaktnimi lečami v očeh ne smete spati.
- Kontrolni pregledi so pomembni za ohranjanje zdravja vaših oči.
- Če želite zamenjati vrsto leč ali parametre, se posvetujte z optikom ali očesnim zdravnikom.
- Svojemu osebnemu zdravniku povejte, da nosite kontaktne leče.
- Kontaktne leče shranjujte pri sobni temperaturi. Kontaktne leče ne smejo zmrzniti.
- Če morate kontaktne leče shraniti za dlje časa, se posvetujte z optikom ali očesnim zdravnikom.
- Če se kontaktne leče v škatlici za leče izsušijo, jih v raztopini za namakanje (ki jo priporoči optik ali očesni zdravnik) namakajte vsaj 1 uro, dokler se leče ponovno ne navlažijo, nato pa jih pregledajte, da zagotovite, da niso poškodovane. Pred ponovnim nošenjem leč jih očistite in razkužite.
- Kontaktne leče ne delite z drugimi ljudmi.

NEŽELENI UČINKI

Če pride do katere izmed naslednjih težav, nemudoma odstranite kontaktne leče in jih pregledajte, da se prepričate, da niso poškodovane. Če kontaktne leče niso poškodovane, jih pred ponovnim nošenjem očistite in razkužite. Če se težava nadaljuje, odstranite leče in se glede ustreznega zdravljenja posvetujte z zdravnikom. Nastanejo lahko resne poškodbe oči, kot so okužba, roženična razjeda, neovaskularizacija in vnetje šarenice.

- Razdražen, pekoč občutek v očeh, srbenje oči ali druga vrsta bolečine v očesu.
- Nenehen občutek tujka v očesu oziroma raskav občutek.
- Čezmerno izločanje solz, neobičajni očesni izločki, pordelost oči, zmanjšana ostrina vida, zamegljen vid, bleščanje, fotofobija ali suhe oči.

ROKOVANJE S KONTAKTNI MI LEČAMI

- Pred rokovanjem z lečami si vedno temeljito operite, izperite in posušite roke.
- Kontaktne leče ne uporabljajte, če je bila sterilna embalaža odprta ali poškodovana oziroma če je datum veljavnosti potekel.
- Vedno uporabite levo in desno kontaktno lečo v istem zaporedju, da ne pride do zamenjave leč.

Odpiranje škatle z več paketi:

V škatli z več paketi se nahajajo tri posodice.

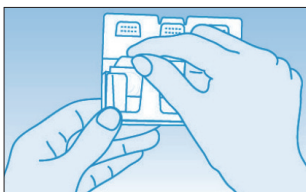
1. Dvignite zavihek za odpiranje, da odtrgate pečat. (Glejte sliko 1.)
2. Odstranite eno posodico iz škatle z več paketi. (Glejte sliko 2.)
 - Če želite škatlo z več paketi shraniti, jo zaprite tako, da spodvijete zavihek.

Odpiranje plastične posodice, zatesnjene s folijo:

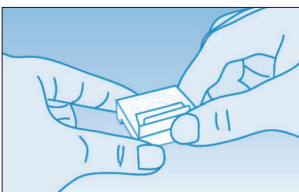
1. Odstranite folijo posodice, da odprete embalažo.
 - Da čim bolj zmanjšate možnost nenadnega pljuska, stabilizirajte posodico na mizi in nato odprite paket.
2. V posodici je kontaktna leča s konkavno stranjo obrnjeno navzgor.
3. Previdno vzemite lečo iz posodice, preglejte jo in se prepričajte, da ni poškodovana in da ne vsebuje tujkov.



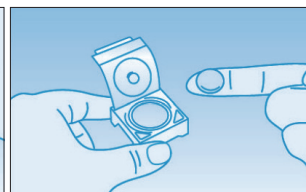
Slika 1



Slika 2



Slika 3



Slika 4

Vstavljanje kontaktnih leč:

Splošni postopek za vstavljanje kontaktnih leč je opisan spodaj. Po potrebi se za več informacij obrnite na optika ali očesnega zdravnika.

1. Položite kontaktno lečo na konico kazalca dominantne roke s konkavno stranjo obrnjeno navzgor.
 2. Preverite profil leče in se prepričajte, da ni obrnjena narobe.
 3. S kazalcem nedominantne roke primite zgornjo veko, s sredincem dominantne roke pa spodnjo veko in ju močno povlecite narazen.
 4. Kontaktno lečo počasi približajte očesu, medtem ko gledate naravnost predse, in jo nato nežno položite na roženico.
 - Kontaktno lečo ne pritiskajte na oko.
 5. Poglejte navzdol, spustite najprej zgornjo veko, nato spustite spodnjo veko in previdno pomežiknite.
 6. Ponovite postopek še z drugo lečo.
- Če je vaš vid zamegljen po tem, ko ste vstavili kontaktne leče:
 - Če kontaktno lečo niso na sredini roženice:
 - Poglejte v ogledalo in medtem, ko imate odprte oči, nežno potisnite rob leče, da jo pomaknete na roženico. S prstom pritiskajte na rob zgornje ali spodnje veke, dokler leča ni na sredini roženice.
 - Če so kontaktno lečo na sredini roženice:
 - Odstranite lečo. Možni razlogi za zamegljen vid so naslednji:
 - Površina leče je umazana.
 - Leči ste vstavili v napačno oko.
 - Leči ste vstavili narobe obrnjene.
 - Če je vaš vid po opravi navedenih težav še vedno zamegljen, odstranite kontaktne leče in se posvetujte z optikom ali očesnim zdravnikom.
 - Če imate še vedno neprijeten občutek, ko nosite kontaktne leče, jih nemudoma odstranite in se posvetujte z optikom ali očesnim zdravnikom.




Odstranjevanje kontaktnih leč:

1. Držite glavo naravnost in pogledajte navzgor.
2. S sredincem nedominantne roke povlecite spodnjo veko navzdol in postavite kazalec dominantne roke na spodnji rob kontaktno leče.
3. Potisnite kontaktno lečo navzdol proti spodnjemu delu beločnice.
4. Nežno primite lečo s palcem in kazalcem dominantne roke.
5. Odstranite lečo.
6. Ponovite postopek še z drugo lečo.

NEGA KONTAKTNIH LEČ

- Vedno uporabljajte izdelke za nego leč, ki vam jih je priporočil optik ali očesni zdravnik. Izdelkov za nego leč nikoli ne uporabljajte za trde prepustne kontaktne leče.
- Za nego kontaktnih leč in škatlic za leče ne uporabljajte vode iz pipe. Uporaba vode iz pipe poveča tveganje mikrobne okužbe.
- Vedno uporabljajte sveže izdelke za nego leč, ki jim rok uporabe še ni potekel.
- Ne uporabljajte izmenično različnih izdelkov za nego leč in jih ne mešajte, razen če to dovoljujejo navodila izdelka ali vam to priporoči optik ali očesni zdravnik.
- Razkuževanje z vročino ni priporočeno.
- Kadar jih ne uporabljate, imejte kontaktne leče shranjene popolnoma potopljene v raztopino za shranjevanje leč.
- Škatlico za leče očistite in izperite z izdelki za nego in pustite, da se po vsaki uporabi posuši na zraku. Škatlice za leče redno menjajte.

SIMBOLI NA EMBALAŽI IN PLASTIČNI POSODICI, ZATESNjeni S FOLIJO

SIMBOL		LOT		STERILE 
DEFINICIJA	Glejte navodila za uporabo	Številka serije	Uporabno do (datum veljavnosti)	Sterilizirano s pomočjo pare ali suhe vročine
SIMBOL	DIA.	B.C.	P.	C.T.
DEFINICIJA	Premer	Bazna krivina	Dioptrija (moč leče)	Debelina na sredini

Proizvajalec: Menicon Co., Ltd. 3-21-19, Aoi, Naka-ku, Nagoya, 460-0006 Japan www.menicon.com

EC REP Pooblaščen predstavnik: Menicon Holdings B.V. Waanderweg 6, 7812 HZ, Emmen, The Netherlands

Datum izdaje 2018-02

©2018, Menicon Co., Ltd.

CE
0483

RDMNSPI004_sl