

## הוראות שימוש: mipafilcon A (72% מים) עדשות מגע להחלפה אחת לחודש

### חשוב

- קרא את ההוראות הבאות בקפידה לפני השימוש ושומר עליהן במקום בטוח לשימוש עתידי.
- יש לעקוב תמיד אחר ההוראות במסמך זה, ואחר הוראותיו של איש מקצוע בתחום הטיפול בעיניים או רופא עיניים בנוגע לשימוש נכון בעדשות מגע ומוצרים לטיפול בעדשות מגע, כולל מכל אחסון העדשות.

### הקדמה

עדשת mipafilcon A (72% מים) היא עדשת מגע ירקקה צבעונית מהידרוג'ל רך עם תכולת מים של 72%.  
עדשת mipafilcon A (72% מים) היא עדשת מגע סטרילית ארזה בנפרד באריזת פלסטיק עם רדיד להסרה הטבולה בתמיסת בופר סליין.

### התוויות

עדשת mipafilcon A (72% מים) מיועדת לשימוש יומיומי ולתיקון של אמטרופיית שבירה בעיניים ללא חוסר בעדשה הטבעית של העין, וללא מחלה.

### מגבלות שימוש

יש לנקות ולחטא את עדשות המגע לאחר הסרתן על פי הליך הניקוי והחיטוי שהומלץ על ידי איש מקצוע בתחום הטיפול בעיניים או רופא העיניים שלך. יש להחליף את עדשות המגע בעדשות חדשות אחת לחודש.  
יש להתייעץ עם איש מקצוע בתחום הטיפול בעיניים או רופא העיניים שלך לגבי לוח זמני ההרכבה של עדשות המגע בהתאם לצרכיך האישיים.  
יש להשליך תמיד את העדשות המשמשות לאחר תום פרק הזמן המומלץ להרכבתן. הרכבת עדשות המגע לפרק זמן ארוך מזה שהומלץ מגבירה את הסיכון לבעיות בעיניים.

### התוויות נגד

- אין להשתמש בעדשות המגע אם אתה סובל מאחד המצבים הבאים.
- דלקת חריפה ותת-חריפה או זיהום של הלשכה הקדמית של העין
- כל מחלה, פציעה, או ליקוי המשפיעים על הקרנית, הלחמית או העפעפיים
- חסר חמור בהפרשה מבלוטות הדמעות (עיניים יבשות)
- ירידה בתחושת הקרנית (רגישות מופחתת של הקרנית)
- כל מחלה מערכתית שעלולה להשפיע לרעה על העיניים במקרה של שימוש בעדשות מגע
- תגובות אלרגיות שעלולות להיווצר או להחמיר בתגובה לשימוש בעדשות מגע ו/או בתגובה לשימוש בתמיסות לטיפול בעדשות מגע
- כל זיהום פעיל בקרנית
- עיניים אדומות או מגורות
- החלמה לא מלאה של הקרנית לאחר ניתוח בעיניים

### אזהרות

- שים לב לאזהרות הבאות בנוגע לשימוש בעדשות מגע.
- בעיות בעיניים הנובעות משימוש בעדשות מגע ומוצרים לטיפול בעדשות מגע, כגון כיבים בקרנית, יכולות להתפתח במהירות ולהוביל לאבדן ראייה. במקרה של אי נוחות כלשהי בעיניים, ריבוי דמעות, שינויים בראייה, אדמומיות של העין או בעיות אחרות, יש להוציא מיד את עדשות המגע ולהתייעץ עם איש מקצוע בתחום הטיפול בעיניים או רופא עיניים.

### אמצעי זהירות

- יש לטפל בעדשות המגע בזהירות (יש להיזהר שלא יפלו).
- אין לגעת בעדשות המגע עם הציפורניים.
- יש להרכיב את עדשות המגע לפני שימוש בתכשירים קוסמטיים. אין להשתמש בתכשירים קוסמטיים, קרמים או תרסיסים על עדשות המגע.
- התייעץ עם איש מקצוע בתחום הטיפול בעיניים או עם רופא עיניים לפני השימוש בכל תרופת עיניים.
- אם יש תחושת יובש בעיניים בזמן השימוש בעדשות מגע, יש לטפטף מספר טיפות סיכון או תמיסה מלחלחת (המומלצות על ידי איש מקצוע בתחום הטיפול בעיניים או רופא עיניים) ישירות לעיניים ולהמתין עד שהעדשות נעות בחופשיות בעיניים לפני הסרתן. אם חוסר הנוחות לא חולף, יש להתייעץ מיידית עם איש מקצוע בתחום הטיפול בעיניים או רופא עיניים.
- יש להימנע מחשיפה לאדים ולעשן מזיקים או מגרים בעת הרכבת עדשות המגע.
- אם חומרים כימיים מכל סוג שהוא ניתנים לתוך העיניים, יש לשטוף במהירות את העיניים עם מי ברז, להוציא את עדשות המגע, ולהתייעץ עם איש מקצוע בתחום הטיפול בעיניים או רופא עיניים, או לגשת לחדר מיון בבית החולים.
- יש להתייעץ עם איש מקצוע בתחום הטיפול בעיניים או רופא עיניים בנוגע להוראות שימוש בעדשות מגע במהלך פעילויות ספורטיביות או פעילויות במים, או עבור תחומי עיסוק מיוחדים.
- אין לישון כאשר עדשות המגע מיוחדים.
- יש לבצע ביקורי מעקב כדי להבטיח את הבריאות המתמשכת של העיניים.
- יש להתייעץ עם איש מקצוע בתחום הטיפול בעיניים או עם רופא עיניים כאשר רוצים לעשות שינוי בסוג העדשה או בפרמטרים של העדשה.
- יש להודיע לרופא המטפל שלך על שימוש בעדשות מגע.
- יש לאחסן את עדשות המגע בטמפרטורת החדר. אין לאפשר לעדשות המגע לקפוא.
- יש להתייעץ עם איש מקצוע בתחום הטיפול בעיניים או רופא העיניים שלך כאשר עליך לאחסן את עדשות המגע למשך תקופה ארוכה.
- אם עדשות המגע התייבשו בזמן האחסון, השרה אותן בתמיסת ההשריה לעדשות מגע (שהומלצה על ידי איש מקצוע בתחום הטיפול בעיניים או רופא העיניים שלך) למשך שעה לפחות, עד שהעדשות חוזרות למצבן הרטוב, ולאחר מכן בחן אותן כדי לוודא שאינן פגומות. נקה וחטא את העדשות לפני הרכבתן.
- אין לחלוק את עדשות המגע עם אנשים אחרים.

### תופעות לוואי

- במידה שמופיעות אחת או יותר מהבעיות הבאות, יש להסיר מיד את העדשות ולבחון אותן כדי לוודא שאינן פגומות. אם עדשות המגע אינן פגומות, נקה וחטא אותן לפני הרכבתן מחדש. אם הבעיה נמשכת, יש להוציא את העדשות ולפנות לקבלת טיפול מתאים. עלול להיגרם נזק חמור לעיניים כגון זיהום, כיבים בקרנית, התרבות כלי דם על הקרנית, ואיריטיס.
- עקצוץ, צריבה, גרד או כל כאב אחר בעיניים.
- תחושה מתמשכת של המצאות גוף זר או של שריטה.
- עודף בדמעות, הפרשות חריגות מהעין, אדמומיות, הפחתה בחדות הראייה, שטוש ראייה, הילות סביב עצמים, פחד מאור, או עיניים יבשות.

### טיפול בעדשות המגע

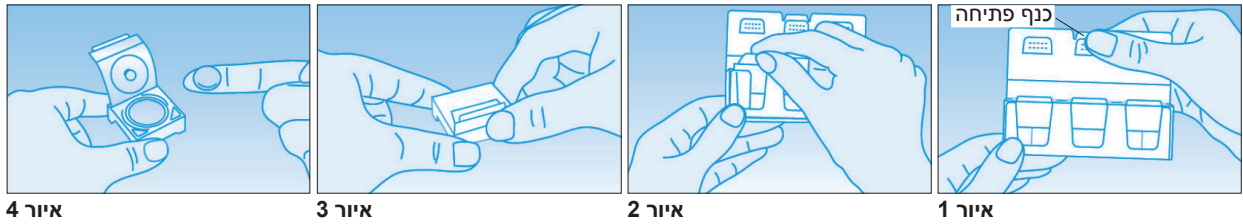
- תמיד יש לרחוץ, לשטוף ולייבש את הידיים היטב לפני הטיפול בעדשות המגע.
- אין להשתמש בעדשות המגע אם האריזות הסטריליות פתוחות או פגומות, או אם חלף תאריך התפוגה.
- יש לטפל תמיד בעדשת המגע השמאלית והימנית באותו הסדר על מנת להימנע מבלבול.

### פתיחת חבילת עדשות המגע:

- החבילה מכילה שלושה מכלים של עדשות מגע.
- 1. משוך כלפי מעלה את כנף הפתיחה לשבירת האטם. (ראה איור 1).
- 2. הוצא מכל אחד מהחבילה. (ראה איור 2).
- כדי לסגור את החבילה לצורך אחסון, דחוף פנימה את כנף הפתיחה.

## הסרת הרדיד מאריזת הפלסטיק:

1. הסר את הרדיד המכסה את המכל כדי לפתוח את האריזה.
- כדי למזער את הסיכוי להתזה פתאומית, הנח את המכל באופן יציב על שולחן ולאחר מכן פתח את האריזה.
2. בתוך המכל נמצאת עדשת מגע אחת כאשר צידה הקעור מופנה כלפי מעלה.
3. הוצא בעדינות את העדשה מן המכל ובחן אותה כדי לוודא כי אינה פגומה וכי אין עליה גופים זרים.



איור 4

איור 3

איור 2

איור 1

## הרכבת עדשות המגע בעין:

- ההליך הכללי להרכבת עדשות המגע מתואר להלן. התייעץ עם איש מקצוע בתחום הטיפול בעיניים או רופא עיניים לקבלת פרטים נוספים במקרה הצורך.
1. הנח את עדשת המגע על קצה האצבע המורה של ירך הדומיננטית כאשר צידה הקעור פונה כלפי מעלה.
  2. בדוק את פרופיל העדשה על מנת לוודא שאינה הפוכה.
  3. פתח את העפעפיים והרחק אותם על ידי משיכת העפעף העליון עם האצבע המורה של ירך הלא-דומיננטית ואת העפעף התחתון עם האמה של ירך הדומיננטית.
  4. באטיות קרב את עדשת המגע לעין בעורך מתבונן קדימה, ובעדינות הנח את העדשה על הקרנית.
  - אל תלחץ את העדשה כנגד העין שלך.
  5. התבונן כלפי מטה, שחרר את העפעף העליון תחילה, ולאחר מכן את העפעף התחתון, ומצמצם בעדינות.
  6. חזור על ההליך עם העדשה השנייה.
  - אם ראייתך מטושטשת לאחר הרכבת עדשות המגע:
    - אם עדשות המגע אינן ממוקמות במרכז הקרנית:
      - התבונן במראה, ובעדינות סובב את קצה העדשה על מנת למקם אותה על הקרנית בזמן שהעין שלך פתוחה. לחץ עם האצבע אצבע על קצה העפעף העליון או התחתון עד שהעדשה תמוקם במרכז הקרנית.
      - אם עדשות המגע ממוקמות במרכז הקרנית:
        - הוצא את העדשות. סיבות אפשריות הן כדלקמן:
          - פני השטח של העדשה מלוכלכים.
          - העדשות בעין הלא נכונה.
          - העדשות הורכבו הפוכות בתוך העין.
        - אם ראייתך עדיין מטושטשת לאחר שוידאת שהבעיות המצוינות לעיל נפתרו, הוצא את עדשות המגע מן העין והתייעץ עם איש מקצוע בתחום הטיפול בעיניים או עם רופא עיניים.
        - אם תחושי אי נוחות משמעותית בעורך מרכיב את עדשות המגע, הוצא אותן במהירות, והתייעץ עם איש מקצוע בתחום הטיפול בעיניים או רופא עיניים.

## הוצאת עדשות המגע:

1. הבט כלפי מעלה בעורך מקפיד שהראש ישר.
2. משוך כלפי מטה את העפעף התחתון עם האמה של ירך הלא-דומיננטית והאצבע המורה של ירך הדומיננטית על השוליים התחתונים של עדשת המגע.
3. החלק כלפי מטה את העדשה לחלק הלבן של העין.
4. צבט בעדינות את העדשה בין האגודל והאצבע המורה של ירך הדומיננטית.
5. הוצא את העדשה.
6. חזור על ההליך עם העדשה השנייה.

## טיפול בעדשות המגע

- השתמש תמיד במוצרים לטיפול בעדשות מגע שהומלצו על ידי איש מקצוע בתחום הטיפול בעיניים או רופא העיניים שלך. לעולם אין להשתמש במוצרי טיפול בעדשות מגע המיועדים לעדשות מגע קשות נוסמות.
- אין להשתמש במי ברז לטיפול בעדשות המגע או מכלי האחסון שלהן. השימוש במי ברז מגביר את הסיכון לזיהום חיידקי.
- השתמש תמיד במוצרי טיפול בעדשות מגע טריים שלא פג תוקפם.
- אין לערבב או להשתמש במספר מוצרי טיפול בעדשות מגע אלא אם כן הדבר צוין במפורש בהוראות השימוש של המוצר או הומלץ על ידי איש מקצוע בתחום הטיפול בעיניים או רופא העיניים שלך.
- חיטוי באמצעות חום אינו מומלץ.
- יש לאחסן את עדשות המגע כשהן טבולות לחלוטין בתמיסת אחסון כאשר אינן בשימוש.
- יש לנקות ולשטוף את מכלי העדשות בעזרת מוצרי טיפול ולהניח להם להתייבש באוויר לאחר כל שימוש. יש להחליף את מכלי עדשות המגע בפרקי זמן קבועים.

## מלים המשמשים על האריזה ועל מכל הפלסטיק המכוסה ברדיד

<p>לקר באמצעות אדים או חימום יבש</p>	<p>תאריך שימוש (תאריך תפוגה)</p>	<p>קוד אצווה</p>	<p>עין בהוראות השימוש</p>	<p>סמל משמעות</p>
<p><b>C.T.</b> עובי במרכז</p>	<p><b>P.</b> דיופטר (עוצמת העדשה)</p>	<p><b>B.C.</b> קימור הבסיס</p>	<p><b>DIA.</b> קוטר</p>	<p>סמל משמעות</p>