

Uputstva za upotrebu: midafilcon A (56% vode) za dnevna kontaktna sočiva za jednokratnu upotrebu

Važno

- Pre upotrebe pažljivo pročitajte sledeća uputstva i držite ovaj dokument na bezbednom mestu za buduću referencu.
- Uvek pratite uputstva iz ovog dokumenta i dokumentaciju svog profesionalca ili stručnjaka za očne bolesti za odgovarajuću upotrebu kontaktnih sočiva.

UVOD

midafilcon A (56% vode) su plava obojena meka silikonska hidrogel kontaktna sočiva sa 56% sadržajem vode. Sterilna kontaktna sočiva midafilcon A (56% vode) pojedinačno su upakovana u plastično pakovanje zaptiveno folijom i potopljena u puferovani fiziološki rastvor.

INDIKACIJE

midafilcon A (56% vode) namenjen je za dnevnu upotrebu samo za jednokratnu upotrebu i korekciju refraktivne ametropije (miopija i/ili astigmatizam) kod ne-afakičnih očiju bez bolesti.

OGRANIČENJA NOŠENJA

Skinite i odbacite kontaktna sočiva na kraju svakog dana i zamenite ih novim sočivima svakog jutra. Ponovna upotreba kontaktnih sočiva za jednokratnu upotrebu povećava rizik od problema sa očima.

KONTRAINDIKACIJE

Ne nosite kontaktna sočiva ako imate bilo koje od sledećih stanja:

- akutna i subakutna upala ili infekcija prednje očne komore
- bilo koja bolest, povreda ili abnormalnost koja utiče na rožnjaču, vežnjaču ili očne kapke
- teža insuficijencija lakrimalnog sekreta (suve oči)
- hipoestezija rožnjače (smanjena osetljivost rožnjače)
- svaka sistemska bolest koja može negativno da utiče na oči nošenjem kontaktnih sočiva
- alergijske reakcije koje mogu biti indukovane ili pojačane nošenjem kontaktnih sočiva
- bilo koja aktivna infekcija rožnjače
- crvene ili iritirane oči
- nepotpuno zarastanje rožnjače nakon operacije očiju

UPOZORENJA

Budite svesni sledećih upozorenja koja se odnose na nošenje kontaktnih sočiva:

- problemi sa očima koji proističu iz nošenja kontaktnih sočiva, kao što su čirevi rožnjače, mogu se brzo razviti i dovesti do gubitka vida. Ako imate bilo kakve nelagodnosti sa očima, prekomerno suzenje, promena vida, crvenilo u očima ili druge probleme, odmah uklonite sočiva i konsultujte svog profesionalca ili stručnjaka za očne bolesti.

MERE OPREZA

- Pažljivo rukujte kontaktnim sočivima (pazite da ih ne ispustite).
- Nemojte dodirivati kontaktna sočiva noktima.
- Stavite kontaktna sočiva pre nanošenja kozmetike. Ne nanosite kozmetiku, losione, kreme ili sprejeve dok rukujete kontaktnim sočivima.
- Obratite se svom profesionalcu ili stručnjaku za očne bolesti pre nego što počnete da koristite lekove u očima.
- Ako osećate da su kontaktna sočiva suva na vašim očima, stavite nekoliko kapi rastvora za podmazivanje ili ponovno kvašenje (koji vam je preporučio vaš profesionalac ili stručnjak za očne bolesti) direktno na oči i sačekajte dok se sočiva ne mogu slobodno da kreću po očima pre nego ih uklonite. Ukoliko se nelagodnost i dalje nastavi, odmah se obratite profesionalcu ili stručnjaku za očne bolesti.
- Izbegavajte sva štetna ili nadražujuća isparenja i dimove dok nosite kontaktna sočiva.
- Ako neke hemikalije prsnu u oči, odmah isperite oči vodom iz česme, uklonite kontaktna sočiva i posavetujte se sa svojim profesionalcem ili stručnjakom za očne bolesti ili otiđite u hitnu.
- Posavetujte se sa svojim profesionalcem ili stručnjakom za očne bolesti za uputstva o nošenju kontaktnih sočiva tokom sportskih ili vodenih aktivnosti ili kod određenih zanimanja.
- Nije potrebno čišćenje ili dezinfekcija dnevnih kontaktnih sočiva za jednokratnu upotrebu. Uvek odbacite korišćena sočiva. Imajte spremna rezervna sočiva ili naočare u slučaju da je potrebno da uklonite sočiva tokom dana.
- Ne spavajte dok još uvek nosite kontaktna sočiva.
- Potrebne su naknadne posete kako bi se obezbedilo održavanje zdravlja vaših očiju.
- Posavetujte se sa svojim profesionalcem ili stručnjakom za očne bolesti ako želite da promenite vrstu ili parametre sočiva.
- Obavestite svog lekara da nosite kontaktna sočiva.
- Čuvajte kontaktna sočiva na sobnoj temperaturi. Ne dozvolite da se sočiva zamrznu.
- Ne delite kontaktne sočiva sa drugim osobama.

NEŽELJENE REAKCIJE

Ako se javi neki od sledećih problema, odmah uklonite kontaktna sočiva i zamenite ih novim sočivima. Ako se problem i dalje nastavi, uklonite sočiva i potražite hitan tretman. Može doći do težih oštećenja očiju kao što je infekcija, čir rožnjače, neovaskularizacija i zapaljenje dužice.

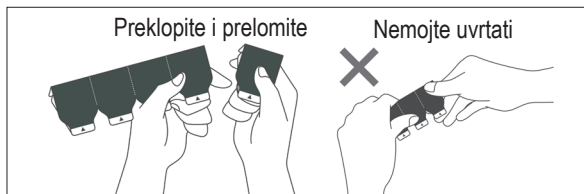
- Bockanje, peckanje, svrab u očima ili bilo koji drugi bol u očima
- Neprekidno prisustvo stranog tela ili osećaj grebanja
- Prekomerno nošenje, neuobičajen sekret iz očiju, crvenilo, smanjena oštrina vida, zamućen vid, halos, fotofobija ili suve oči

RUKOVANJE KONTAKTNIM SOČIVIMA

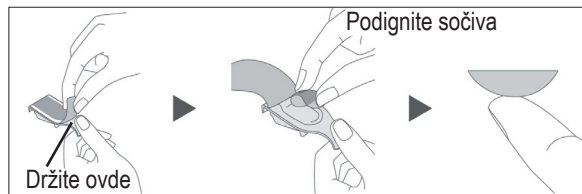
- Uvek operite, isperite i osušite ruke temeljno pre rukovanja kontaktnim sočivima.
- Ne nosite kontaktna sočiva ako su sterilni paketi otvoreni ili oštećeni, ili ako je istekao rok upotrebe.
- Uvek rukujte levim i desnim kontaktnim sočivom istim redosledom kako biste izbegli da pomešate sočiva.

Otvaranje plastičnog pakovanja zaptivenog folijom:

1. Držite na spoju blister pakovanja kako je prikazano na ilustraciji i odvojite jedno pakovanje. (pogledajte sl. 1)
2. Skinite foliju sa pakovanja kako biste otvorili paket. (pogledajte sl. 2)
3. Pronađite jedno kontaktno sočivo sa konveksnom stranom okrenutom prema gore u pakovanju.
4. Pažljivo uzmite sočivo iz pakovanja i proverite je da li na njemu nema nikakvih oštećenja ili stranih tela. (pogledajte sl. 2)



Sl. 1



Sl. 2

Stavljanje kontaktnog sočiva:

Opšti postupak za stavljanje kontaktnih sočiva opisan je u nastavku. Posavetujte se sa svojim profesionalcem ili stručnjakom za očne bolesti za više detalja ako je potrebno.

1. Stavite kontaktno sočivo na vrh kažiprsta dominantne ruke sa konkavnom stranom okrenutom prema gore.
 2. Proverite profil sočiva kako biste bili sigurni da nije izvnutu.
 3. Držite kapke široko razmaknutim tako što ćete povući gornji kapak pomoću kažiprsta nedominantne ruke a donji kapak srednjim prstom dominantne ruke.
 4. Polako dovedite sočivo do oka dok gledate pravo napred i pažljivo stavite sočivo na rožnjaču.
 - Nemojte pritiskati sočivo na oko.
 5. Pogledajte dole, prvo otpustite gornji kapak, a zatim donji kapak, i blago trepnite.
 6. Ponovite ovaj postupak za drugo sočivo.
- Ako vam je vid zamagljen nakon postavljanja kontaktnih sočiva:
 - Ako kontaktna sočiva nisu centrirana na rožnjači: Pogledajte u ogledalo i pažljivo pomerajte ivicu sočiva da biste ga premestili na rožnjaču dok vam je oko otvoreno. Pritiskajte prstom ivicu gornjeg ili donjeg kapka dok se sočivo ne centrira na rožnjaču.
 - Ako su kontaktna sočiva centrirana na rožnjači: Skinite sočiva. Mogući uzroci su sledeći:
 - Površina sočiva je prljava.
 - Sočivo su na pogrešnim očima.
 - Sočiva su izvnutu stavljena na oči.
 - Ako vam je vid i dalje zamućen nakon što uklonite gore navedene probleme, uklonite kontaktna sočiva i posavetujte se sa svojim profesionalcem ili stručnjakom za očne bolesti.
 - Ako osećate znatnu nelagodnost dok nosite kontaktna sočiva, odmah uklonite sočiva i posavetujte se sa svojim profesionalcem ili stručnjakom za očne bolesti.
 - Za torična kontaktna sočiva: postavite sočiva na rožnjaču sa oznakom za navođenje okrenutom prema dole. (pogledajte sl. 3)







Sl. 3

Uklanjanje kontaktnog sočiva:

1. Gledajte prema gore dok držite glavu pravo.
2. Povucite donji kapak srednjim prstom vaše nedominantne ruke i stavite kažiprst vaše dominantne ruke na donju ivicu kontaktnog sočiva.
3. Prevucite sočivo dole na donji beli deo vašeg oka.
4. Pažljivo uštinite sočivo palcem i kažiprstom vaše dominantne ruke.
5. Skinite sočivo.
6. Ponovite ovaj postupak za drugo sočivo.

SIMBOLI KOJI SE KORISTE NA AMBALAŽI I PLASTIČNOM PAKOVANJU ZAPTIVENOM FOLIJOM

SIMBOL			LOT		STERILE 
DEFINICIJA	Pročitajte uputstva za upotrebu	Nemojte da koristite ponovo	Šifra partije	Datum roka upotrebe (rok trajanja)	Sterilisano parom ili suvom toplotom
SIMBOL	DIA	BC	P	CYL	AX
DEFINICIJA	Prečnik	Zakrivljenost osnove	Dioptrija (Jačina sočiva)	Dioptrija (Jačina cilindra)	Osa cilindra

Proizvođač: Menicon Co., Ltd. 3-21-19, Aoi, Naka-ku, Nagoya, 460-0006 Japan www.menicon.com

EC REP Ovlašćeni predstavnik: Menicon Holdings B.V. Waanderweg 6, 7812 HZ, Emmen, The Netherlands

Datum izdavanja 2017-12

©2017, Menicon Co., Ltd.

CE
0483

RD1DMPP1004_sr_1