

Navodila za uporabo: midafilcon A (s 56-odstotnim deležem vode) za dnevne kontaktne leče za enkratno uporabo

Pomembno

- Pred uporabo skrbno preberite navodila za uporabo in jih shranite na varnem mestu za poznejšo uporabo.
- Vedno upoštevajte navodila v tem dokumentu in navodila optika ali očesnega zdravnika glede pravilne uporabe kontaktnih leč.

UVOD

Leče midafilcon A (s 56-odstotnim deležem vode) so mehke kontaktne leče v modri barvi, izdelane iz silikonskih hidrogelnih materialov s 56-odstotnim deležem vode.

Sterilne kontaktne leče midafilcon A (s 56-odstotnim deležem vode) so posamično pakirane v plastični posodici, zatesnjeni s folijo, in potopljene v puferirano fiziološko raztopino.

INDIKACIJE

Leče midafilcon A (s 56-odstotnim deležem vode) so namenjene samo enkratni dnevni uporabi in korekciji refrakcijskih anomalij (kratkovidnost in/ali astigmatizem) pri zdravih očeh brez afakije.

OMEJITVE UPORABE

Na koncu vsakega dne odstranite in zavržite kontaktne leče in jih vsako jutro zamenjajte s svežimi lečami. Ponovna uporaba kontaktnih leč za enkratno uporabo poveča tveganje za težave z očmi.

KONTRAINDIKACIJE

Kontaktne leče ne uporabljajte pri nobenem od naslednjih stanj:

- akutno ali subakutno vnetje ali okužba sprednjega očesnega prekata,
- bolezni, poškodbe oči ali bolezenske spremembe, ki prizadenejo roženico, veznico ali veke,
- nezadostno izločanje lakrimalnega sistema (suhe oči),
- hipnostezija roženice (zmanjšana občutljivost roženice),
- sistemske bolezni, ki lahko z uporabo kontaktnih leč negativno vplivajo na oči,
- alergijske reakcije, ki lahko nastanejo ali se močneje izrazijo zaradi uporabe kontaktnih leč,
- vse aktivne okužbe roženice,
- rdeče ali razdražene oči,
- nepopolno celjenje roženice po operaciji oči.

OPOZORILA

Pri uporabi kontaktnih leč vas opozarjamo na naslednje:

- Težave z očmi, ki so posledica nošenja kontaktnih leč, kot je roženična razjeda, se lahko razvijejo zelo hitro in lahko povzročijo trajno izgubo vida. Če imate v očeh neprijeten občutek ali če pride do čezmernega izločanja solz, sprememb vida, pordelosti oči ali drugih težav, kontaktne leče takoj odstranite in se obrnite na optika ali očesnega zdravnika.

PREVIDNOSTNI UKREPI

- S kontaktnimi lečami ravnajte previdno (pazite, da vam ne padejo na tla).
- Kontaktne leče se ne dotikajte z nohti.
- Vstavite kontaktne leče pred nanosom kozmetičnih izdelkov. Pri rokovanju s kontaktnimi lečami ne uporabljajte kozmetike, losjonov, krem ali razpršil.
- Pred uporabo zdravil v očeh se posvetujte z optikom ali očesnim zdravnikom.
- Če imate občutek, da so kontaktne leče v očeh suhe, nanesite nekaj kapljic vlažilne ali negovalne raztopine, ki jo priporoča optik ali očesni zdravnik, neposredno v oči in počakajte, da se leče začnejo prosto premikati po očeh, preden jih odstranite. Če se neprijeten občutek nadaljuje, se nemudoma posvetujte z optikom ali očesnim zdravnikom.
- Med nošenjem kontaktnih leč se izogibajte vsem vrstam zdravju škodljivih ali dražečih hlapov in dimu.
- Če kemikalije pridejo v stik z očmi, jih takoj sperite s tekočo vodo, odstranite kontaktne leče in se posvetujte z optikom oz. očesnim zdravnikom ali obiščite nujno medicinsko pomoč.
- Za navodila o nošenju kontaktnih leč pri športnih in vodnih aktivnostih ali pri določenih poklicih se posvetujte z optikom ali očesnim zdravnikom.
- Dnevni kontaktne leče za enkratno uporabo ni treba čistiti ali razkuževati. Uporabljene leče vedno zavržite. Če morate čez dan odstraniti leče, imejte pri roki nadomestne leče ali očala.
- S kontaktnimi lečami v očeh ne smete spati.
- Kontrolni pregledi so pomembni za ohranjanje zdravja vaših oči.
- Če želite zamenjati vrsto leč ali parametre, se posvetujte z optikom ali očesnim zdravnikom.
- Svojemu osebnemu zdravniku povejte, da nosite kontaktne leče.
- Kontaktne leče shranjujte pri sobni temperaturi. Kontaktne leče ne smejo zmrzniti.
- Kontaktne leče ne delite z drugimi ljudmi.

NEŽELENI UČINKI

Če pride do katere izmed naslednjih težav, nemudoma odstranite kontaktne leče in jih zamenjajte z novimi lečami. Če se težava nadaljuje, odstranite leče in se glede ustreznega zdravljenja posvetujte z zdravnikom. Nastanejo lahko resne poškodbe oči, kot so okužba, roženična razjeda, neovaskularizacija in vnetje šarenice.

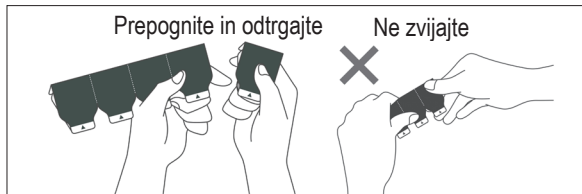
- Razdražen, pekoč občutek v očeh, srbenje oči ali druga vrsta bolečine v očesu.
- Nenehen občutek tujka v očesu oziroma raskav občutek.
- Čezmerno izločanje solz, neobičajni očesni izločki, pordelost oči, zmanjšana ostrina vida, zamegljen vid, bleščanje, fotofobija ali suhe oči.

ROKOVANJE S KONTAKTNIMI LEČAMI

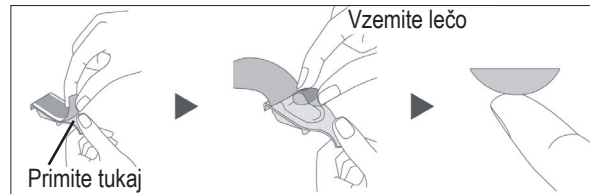
- Pred rokovanjem z lečami si vedno temeljito operite, izperite in posušite roke.
- Kontaktnih leč ne uporabljajte, če je bila sterilna embalaža odprta ali poškodovana oziroma če je datum veljavnosti potekel.
- Vedno uporabite levo in desno kontaktno lečo v istem zaporedju, da ne pride do zamenjave leč.

Odpiranje plastične posodice, zatesnjene s folijo:

1. Primite pretisni omot, kot je prikazano na sliki, in odtrgajte eno posodico. (Glejte sliko 1.)
2. Odstranite folijo posodice, da odprete embalažo. (Glejte sliko 2.)
3. V posodici je kontaktna leča s konvexno stranjo obrnjeno navzgor.
4. Previdno vzemite lečo iz posodice, preglejte jo in se prepričajte, da ni poškodovana in da ne vsebuje tujkov. (Glejte sliko 2.)



Slika 1

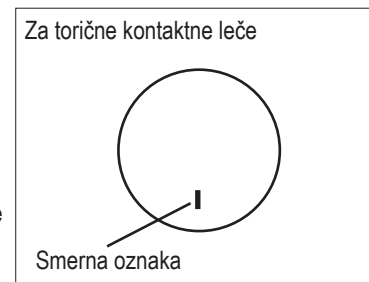


Slika 2

Vstavljanje kontaktnih leč:

Splošni postopek za vstavljanje kontaktnih leč je opisan spodaj. Po potrebi se za več informacij obrnite na optika ali očesnega zdravnika.

1. Položite kontaktno lečo na konico kazalca dominantne roke s konkavno stranjo obrnjeno navzgor.
 2. Preverite profil leče in se prepričajte, da ni obrnjena narobe.
 3. S kazalcem nedominantne roke primite zgornjo veko, s sredincem dominantne roke pa spodnjo veko in ju močno povlecite narazen.
 4. Kontaktno lečo počasi približajte očesu, medtem ko gledate naravnost predse, in jo nato nežno položite na roženico.
 - Kontaktne leče ne pritiskajte na oko.
 5. Poglejte navzdol, spustite najprej zgornjo veko, nato spustite spodnjo veko in previdno pomežiknite.
 6. Ponovite postopek še z drugo lečo.
- Če je vaš vid zamegljen po tem, ko ste vstavili kontaktne leče:
 - Če kontaktne leče niso na sredini roženice:
 - Poglejte v ogledalo in medtem, ko imate odprte oči, nežno potisnite rob leče, da jo pomaknete na roženico. S prstom pritiskajte na rob zgornje ali spodnje veke, dokler leča ni na sredini roženice.
 - Če so kontaktne leče na sredini roženice:
 - Odstranite leče. Možni razlogi za zamegljen vid so naslednji:
 - Površina leče je umazana.
 - Leči ste vstavili v napačno oko.
 - Leči ste vstavili narobe obrnjeni.
 - Če je vaš vid po odpravi navedenih težav še vedno zamegljen, odstranite kontaktne leče in se posvetujte z optikom ali očesnim zdravnikom.
 - Če imate še vedno neprijeten občutek, ko nosite kontaktne leče, jih nemudoma odstranite in se posvetujte z optikom ali očesnim zdravnikom.
 - Torične kontaktne leče vstavite tako, da jih namestite na roženico, pri čemer smerna oznaka kaže navzdol. (Glejte sliko 3.)



Slika 3

Odstranjevanje kontaktnih leč:

1. Držite glavo naravnost in pogledajte navzgor.
2. S sredincem nedominantne roke povlecite spodnjo veko navzdol in postavite kazalec dominantne roke na spodnji rob kontaktne leče.
3. Potisnite kontaktno lečo navzdol proti spodnjemu delu beločnice.
4. Nežno primite lečo s palcem in kazalcem dominantne roke.
5. Odstranite lečo.
6. Ponovite postopek še z drugo lečo.

SIMBOLI NA EMBALAŽI IN PLASTIČNI POSODICI, ZATESNjeni S FOLIJO

SIMBOL			LOT		STERILE
DEFINICIJA	Glejte navodila za uporabo	Ni za ponovno uporabo	Številka serije	Uporabno do (datum veljavnosti)	Sterilizirano s pomočjo pare ali suhe vročine
SIMBOL	DIA	BC	P	CYL	AX
DEFINICIJA	Premer	Bazna krivina	Dioptrija (moč leče)	Dioptrija (moč cilindra)	Os cilindra

Proizvajalec: Menicon Co., Ltd. 3-21-19, Aoi, Naka-ku, Nagoya, 460-0006 Japan www.menicon.com

EC REP Pooblaščen predstavniki: Menicon Holdings B.V. Waanderweg 6, 7812 HZ, Emmen, The Netherlands

Datum izdaje 2017-12

©2017, Menicon Co., Ltd.

CE
0483

RD1DMPP1004_sl