

Инструкция по применению: midafilcon A (с содержанием воды 56 %) для однократных контактных линз дневного ношения

Важно!

- Перед применением внимательно прочитайте данную инструкцию и храните ее в безопасном месте для последующего использования.
- Всегда следуйте инструкциям по надлежащему использованию контактных линз, изложенным в данном документе, а также тем, которые были предоставлены вашим окулистом или практикующим врачом-офтальмологом.

ВВЕДЕНИЕ

midafilcon A (с содержанием воды 56 %) — мягкие силикон-гидрогелевые контактные линзы голубого цвета с содержанием воды 56 %. Стерильные линзы midafilcon A (с содержанием воды 56 %) отдельно упакованы в пластиковый контейнер, запечатанный фольгой, и погружены в буферный физиологический раствор.

ПОКАЗАНИЯ

Линзы midafilcon A (с содержанием воды 56 %) предназначены только для однократного дневного ношения и коррекции рефракционной аметропии (миопии и/или астигматизма) у пациентов при отсутствии у них афакии и органического поражения глаз.

ОГРАНИЧЕНИЯ В ПРИМЕНЕНИИ

В конце каждого дня контактные линзы необходимо снимать и выбрасывать и каждое утро заменять их на новые. Повторное использование однократных контактных линз увеличивает риск возникновения проблем с глазами.

ПРОТИВОПОКАЗАНИЯ

Не используйте данные контактные линзы в любом из следующих случаев:

- острые и подострые воспаления или инфекции передней камеры глаза;
- любая болезнь, травма или патология, оказывающая влияние на роговицу, конъюнктиву или веки;
- тяжелая недостаточность секреции слезной жидкости (синдром сухого глаза);
- гипестезия роговицы (пониженная чувствительность роговицы);
- любые общие заболевания, которые могут негативно повлиять на глаза при ношении контактных линз;
- аллергические реакции, которые могут быть вызваны или усилены при ношении контактных линз;
- любая активная инфекция роговицы;
- красные или раздраженные глаза;
- неполное заживление роговицы после хирургии глаза.

ПРЕДУПРЕЖДЕНИЯ

При ношении контактных линз могут возникнуть следующие риски.

- Осложнения, вызванные ношением контактных линз, например, язвы роговицы могут быстро развиваться и привести к потере зрения. Если у вас наблюдаются дискомфорт в области глаз, повышенное слезотечение, изменение зрения, покраснение глаз или другие нарушения, необходимо немедленно снять линзы и связаться со своим лечащим врачом или практикующим врачом-офтальмологом.

МЕРЫ ПРЕДОСТОРОЖНОСТИ

- С осторожностью обращайтесь с контактными линзами (не роняйте их).
- Не прикасайтесь к контактным линзам ногтями.
- Надевайте контактные линзы перед нанесением косметики. Избегайте контакта косметики, лосьонов, кремов и спреев с контактными линзами.
- Перед использованием какого-либо лекарственного средства для глаз проконсультируйтесь со своим окулистом или практикующим врачом-офтальмологом.
- Если надетая контактная линза вызывает ощущение сухости, необходимо закапать в глаз несколько капель рекомендуемого смазочного или увлажняющего раствора (рекомендованного вашим окулистом или практикующим врачом-офтальмологом) и подождать, пока линза не начнет свободно перемещаться по поверхности глаза, после чего снять ее. Если дискомфорт не проходит, немедленно проконсультируйтесь со своим окулистом или практикующим врачом-офтальмологом.
- Во время ношения контактных линз избегайте всех вредных или раздражающих паров и дымов.
- При попадании каких-либо химических веществ в глаза немедленно промойте их проточной водой, снимите линзы и проконсультируйтесь со своим окулистом или практикующим врачом-офтальмологом или обратитесь за помощью на станцию скорой медицинской помощи.
- Проконсультируйтесь со своим окулистом или практикующим врачом-офтальмологом касательно ношения контактных линз во время занятий спортом, в частности водными видами спорта, а также при осуществлении конкретной профессиональной деятельности.
- Для однократных контактных линз дневного ношения не требуется чистка или дезинфекция. Всегда выбрасывайте использованные линзы. В случае необходимости снять линзы в течение дня подготовьте дополнительные линзы или очки для замены.
- Не засыпайте в контактных линзах.
- Для контроля за состоянием глаз необходимо регулярно посещать соответствующего специалиста.
- Если вы желаете изменить тип или параметры линз, обратитесь к своему окулисту или практикующему врачу-офтальмологу.
- Сообщите своему врачу о том, что вы носите контактные линзы.
- Храните контактные линзы при комнатной температуре. Не допускайте замерзания линз.
- Не позволяйте другим людям использовать ваши контактные линзы.

ПОБОЧНЫЕ РЕАКЦИИ

При возникновении любых из нижеперечисленных проблем необходимо немедленно снять контактные линзы и заменить их новыми.

Если проблема не устранена, снимите линзы и обратитесь к врачу для раннего лечения. Серьезные повреждения глаз могут привести к возникновению инфекции, язвы роговицы, неоваскуляризации и ирита.

- Покалывание, жжение, зуд или другая боль в области глаз.
- Не проходящее ощущение инородного тела или царапины.
- Повышенное слезотечение, необычные глазные выделения, покраснение, снижение остроты зрения, нечеткость зрения, радужные круги, светобоязнь или сухость глаз.

ПРАВИЛА ОБРАЩЕНИЯ С КОНТАКТНЫМИ ЛИНЗАМИ

- Всегда мойте, ополаскивайте и тщательно вытирайте руки, прежде чем прикасаться к контактным линзам.
- Не используйте контактные линзы, если стерильные упаковки были вскрыты или повреждены или если истек срок годности.
- Во избежание путаницы между линзами всегда обрабатывайте левую и правую контактные линзы в одной последовательности.

Вскрытие пластикового контейнера, запечатанного фольгой

1. Держите блистерный стрип, как показано на рисунке, и отсоедините один контейнер (см. рис. 1).
2. Чтобы открыть упаковку, снимите фольгу с контейнера (см. рис. 2).
3. В контейнере вы обнаружите одну контактную линзу, расположенную выпуклой стороной вверх.
4. Осторожно извлеките линзу из контейнера и осмотрите ее, чтобы убедиться в отсутствии каких-либо повреждений или инородных тел (см. рис. 2).



Рис. 1

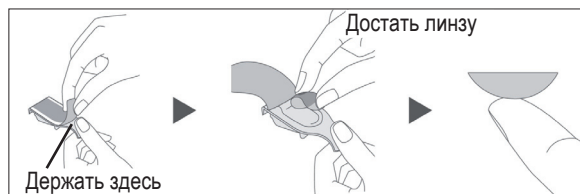


Рис. 2

Как надеть контактные линзы

Общая процедура надевания контактных линз представлена ниже. При необходимости обратитесь к своему окулисту или практикующему врачу-офтальмологу для получения более подробной информации.

1. Поместите контактную линзу на кончик указательного пальца вашей ведущей руки вогнутой стороной вверх.
 2. Проверьте профиль линзы и убедитесь в том, что она не вывернута наизнанку.
 3. Раскройте широко веки, потянув верхнее веко указательным пальцем неведущей руки, а нижнее веко — средним пальцем ведущей руки.
 4. Глядя прямо перед собой, медленно поместите линзу на глаз и осторожно разместите ее на роговице.
 - Не прижимайте линзу к глазу.
 5. Посмотрите вниз, сначала опустите верхнее веко, затем нижнее и осторожно поморгайте.
 6. Повторите эту процедуру при надевании следующей линзы.
- Если после того, как вы надели контактные линзы, ваше зрение стало расплывчатым:
 - Если контактные линзы находятся не в центре роговицы
Посмотрите в зеркало, откройте глаз и осторожно перемещайте край линзы по роговице. Надавливайте пальцем на край верхнего или нижнего века, пока линза не разместится по центру роговицы.
 - Если контактные линзы находятся в центре роговицы
Снимите линзы. Возможны следующие причины:
 - поверхность линзы загрязнена;
 - линза была надета не на тот глаз;
 - линзы были надеты наизнанку.
 - Если после устранения вышеуказанных вероятных причин ваше зрение по-прежнему остается размытым, снимите контактные линзы и проконсультируйтесь со своим окулистом или практикующим врачом-офтальмологом.
 - Если вы ощущаете значительный дискомфорт при ношении контактных линз, немедленно снимите линзы и обратитесь к своему окулисту или практикующему врачу-офтальмологу.
 - При использовании торических контактных линз поместите линзы на роговицу так, чтобы установочная метка была направлена вниз (см. рис. 3).



Рис. 3

Как снять контактные линзы

1. Держите голову прямо и посмотрите вверх.
2. Оттяните нижнее веко средним пальцем неведущей руки вниз и положите указательный палец ведущей руки на нижний край контактной линзы.
3. Переместите линзу вниз, к нижней части белка глаза.
4. Осторожно зажмите линзу между большим и указательным пальцами ведущей руки.
5. Снимите контактные линзы.
6. Повторите эту процедуру при надевании следующей линзы.

СИМВОЛЫ, ИСПОЛЬЗУЕМЫЕ НА УПАКОВКЕ И ПЛАСТИКОВОМ КОНТЕЙНЕРЕ, ЗАПЕЧАТАННОМ ФОЛЬГОЙ

СИМВОЛ			LOT		STERILE
ЗНАЧЕНИЕ	См. инструкцию по применению	Не подлежит повторному использованию	Код партии	Срок годности (дата истечения срока годности)	Стерилизовано паром или сухим жаром
СИМВОЛ	DIA	BC	P	CYL	AX
ЗНАЧЕНИЕ	Диаметр	Базовая кривизна	Диоптрия (оптическая сила линзы)	Диоптрия (цилиндрическая сила)	Ось цилиндра

Производитель: Menicon Co., Ltd. 3-21-19, Aoi, Naka-ku, Nagoya, 460-0006 Japan www.menicon.com

Уполномоченный представитель: Menicon Holdings B.V. Waanderweg 6, 7812 HZ, Emmen, The Netherlands

Дата выпуска: 2017-12

©2017, Menicon Co., Ltd.

CE
0483

RD1DMPP1004_ru_1