

Instrucțiuni de utilizare: Lentilă de contact midafilcon A (56% apă) de unică folosință, pentru uz zilnic**Important**

- **Înainte de utilizare, citiți cu atenție următoarele instrucțiuni și păstrați acest document într-un loc sigur pentru a-l putea consulta ulterior.**
- **Respectați întotdeauna instrucțiunile din acest document, precum și pe cele ale medicului oftalmolog sau ale practicianului pentru utilizarea corespunzătoare a lentilelor de contact.**

INTRODUCERE

midafilcon A (56% apă) este o lentilă de contact moale, cu tentă albastră, realizată din silicon hidrogel, care conține 56% apă. Fiecare lentilă de contact sterilă midafilcon A (56% apă) este ambalată separat într-un recipient de plastic sigilat cu folie și este cufundată într-o soluție salină tamponată.

INDICAȚII

Lentilele de contact midafilcon A (56% apă) sunt concepute exclusiv ca articol de unică folosință, pentru purtare zilnică, în vederea corectării ametropiei refractive (miopie și/sau astigmatism) la persoane fără afachie sau afecțiuni oculare.

RESTRICȚII DE PURTARE

La sfârșitul fiecărei zile, scoateți și eliminați lentilele de contact; în fiecare dimineață, puneți-vă lentile noi. Reutilizarea lentilelor de contact de unică folosință mărește riscul apariției unor probleme oculare.

CONTRAINDICAȚII

Nu utilizați lentilele de contact dacă aveți una dintre problemele următoare:

- Inflamație acută și subacută sau infecție la nivelul camerei anterioare a ochiului
- Orice afecțiune, leziune sau anomalie care afectează corneea, conjunctiva sau pleoapele
- Insuficiență severă a secreției lacrimale („ochi uscat”)
- Hipoestezie corneană (sensibilitate corneană redusă)
- Orice afecțiune sistemică ce poate afecta negativ ochiul prin purtarea lentilelor de contact
- Reacții alergice care pot fi induse sau agravate de lentilele de contact
- Orice infecție activă a corneei
- Ochi roșii sau iritați
- Vindecare incompletă a corneei după o intervenție chirurgicală

AVERTIZĂRI

Țineți cont de următoarele avertizări referitoare la purtarea unor lentile de contact.

- Problemele oculare apărute ca urmare a utilizării lentilelor de contact, cum ar fi ulcerările corneene, pot apărea rapid și pot duce la pierderea vederii. Dacă simțiți disconfort la nivelul ochilor, lăcrimați excesiv, observați modificări ale vederii, vi se înroșesc ochii sau întâmpinați alte probleme, scoateți imediat lentilele și consultați medicul oftalmolog sau practicianul.

MĂSURI DE PRECAUȚIE

- Manevrați cu atenție lentilele de contact (aveți grijă să nu le scăpați pe jos).
- Nu atingeți lentilele de contact cu unghiile.
- Puneți-vă lentilele de contact înainte de a aplica produse cosmetice. Nu aplicați produse cosmetice, loțiuni, creme sau sprayuri în timp ce manevrați lentilele de contact.
- Consultați medicul oftalmolog sau practicianul înainte de a utiliza un medicament pentru ochi.
- Dacă simțiți că lentilele de contact sunt uscate pe ochi, aplicați câteva picături din soluția de lubrifiere sau de rehidratare (recomandată de medicul oftalmolog sau de practician) direct în ochi și așteptați până când lentilele încep să se miște liber pe ochi înainte de a le scoate. Dacă senzația de disconfort continuă, consultați imediat medicul oftalmolog sau practicianul.
- Evitați orice vapori sau aburi nocivi sau iritanți în timp ce purtați lentilele de contact.
- Dacă ochii intră în contact cu substanțe chimice, clătiți-i imediat cu apă de la robinet, scoateți-vă lentilele de contact și consultați medicul oftalmolog sau practicianul sau mergeți la spital, la camera de primiri urgențe.
- Consultați medicul oftalmolog sau practicianul pentru instrucțiuni privind purtarea lentilelor de contact în timp ce faceți sport sau activități nautice sau dacă lucrați în condiții deosebite.
- Nu este necesară curățarea sau dezinfectarea lentilelor de contact de unică folosință pentru uz zilnic. Eliminați întotdeauna lentilele folosite. Trebuie să aveți la îndemână lentile de schimb sau ochelari în cazul în care este necesar să scoateți lentilele în timpul zilei.
- Nu adormiți fără să vă scoateți lentilele de contact.
- Sunt necesare consultații ulterioare pentru a vă asigura de starea de sănătate a ochilor.
- Consultați medicul oftalmolog sau practicianul în cazul în care doriți să schimbați tipul de lentilă sau parametrii acesteia.
- Anunțați medicul de familie că purtați lentile de contact.
- Păstrați lentilele de contact la temperatura camerei. Nu lăsați lentilele să înghețe.
- Lentilele de contact proprii nu trebuie folosite în comun de mai multe persoane.

REAȚII ADVERSE

Dacă apare una dintre problemele de mai jos, scoateți imediat lentilele de contact și înlocuiți-le cu lentile noi. Dacă problema persistă, scoateți lentilele și solicitați imediat tratament. Poate apărea o problemă ce duce la vătămarea gravă a ochilor, cum ar fi o infecție, ulcerarea corneei, neovascularizarea și inflamarea irisului.

- Înțepături, senzație de arsură a ochiului, mâncărime sau alte dureri oculare
- Senzație continuă de prezență a unui corp străin sau de zgâriere
- Lăcrimare excesivă, secreții oculare neobișnuite, înroșire, acuitate vizuală redusă, vedere încețoșată, vederea obiectelor înconjurată de halouri, fotofobie sau ochi uscați

MANEVRAREA LENTILELOR DE CONTACT

- Spălați-vă, clătiți-vă și uscați-vă mâinile bine întotdeauna înainte de a manevra lentilele de contact.
- Nu utilizați lentilele de contact dacă ambalajele sterile au fost deschise sau deteriorate sau dacă s-a depășit data expirării.
- Manevrați întotdeauna lentilele de contact din stânga și din dreapta în aceeași ordine pentru a nu încurca lentilele.

Deschiderea recipientului din plastic sigilat cu folie:

1. Țineți folia blisterului după cum se arată în ilustrație și detașați un recipient. (Consultați Fig. 1.)
2. Îndepărtați folia recipientului pentru a deschide ambalajul. (Consultați Fig. 2.)
3. În recipient veți găsi o lentilă de contact cu partea convexă în sus.
4. Luați cu atenție lentila din recipient și examinați-o pentru a vă asigura că nu este deteriorată și nu prezintă corpuri străine. (Consultați Fig. 2.)

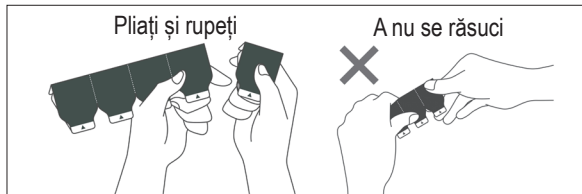


Fig. 1

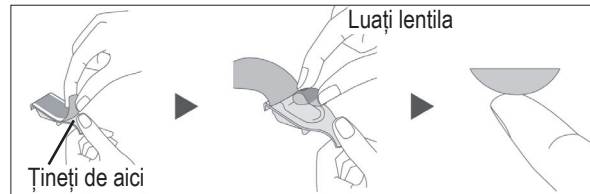


Fig. 2

Punerea lentilelor de contact:

Mai jos este descrisă procedura generală de punere a lentilelor de contact. Dacă sunt necesare mai multe detalii, consultați medicul oftalmolog sau practicianul.

1. Așezați lentila pe vârful arătătorului mâinii dominante, cu partea concavă în sus.
 2. Verificați profilul lentilei pentru a vă asigura că nu este întoarsă pe dos.
 3. Deschideți cât mai bine pleoapele, trăgând pleoapa superioară cu arătătorul mâinii nedominante, iar pleoapa inferioară cu degetul mijlociu al mâinii dominante.
 4. Aduceți încet lentila la nivelul ochiului în timp ce priviți drept înainte și așezați ușor lentila pe cornee.
 - Nu apăsați lentila pe ochi.
 5. Priviți în jos, eliberați mai întâi pleoapa superioară, iar apoi pleoapa inferioară și clipiți ușor.
 6. Repetați aceeași procedură pentru cealaltă lentilă.
- Dacă vederea este încețoșată după ce vă puneți lentilele de contact:
 - Dacă lentilele de contact nu sunt centrate pe cornee: Uitați-vă în oglindă și manipulați cu grijă marginea lentilei pentru a o muta pe cornee în timp ce țineți deschis ochiul. Folosiți presiunea degetului pe marginea pleoapei superioare sau inferioare până când lentila este centrată pe cornee.
 - Dacă lentilele de contact sunt centrate pe cornee: Scoateți lentilele. Posibilele cauze sunt următoarele:
 - Suprafața lentilei este murdară.
 - Lentila se află pe ochiul greșit.
 - Lentilele au fost introduse pe dos pe ochi.
 - Dacă după ce ați eliminat problemele de mai sus vedeți tot în ceață, scoateți lentilele de contact și consultați medicul oftalmolog sau practicianul.
 - Dacă simțiți un disconfort considerabil în timp ce purtați lentilele de contact, scoateți imediat lentilele și consultați medicul oftalmolog sau practicianul.
 - În cazul lentilelor de contact torice, puneți lentilele pe cornee cu marcajul de ghidare orientat în jos. (Consultați Fig. 3.)

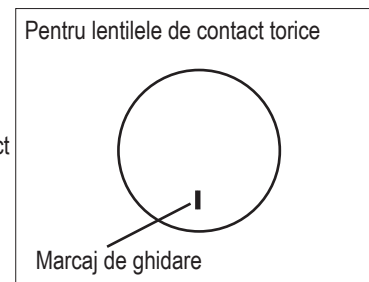


Fig. 3

Scoaterea lentilelor de contact:

1. Priviți în sus și țineți capul drept.
2. Trageți în jos pleoapa inferioară cu degetul mijlociu al mâinii nedominante și așezați degetul arătător al mâinii dominante pe marginea de jos a lentilei de contact.
3. Glisați lentila în jos spre partea albă de jos a ochiului.
4. Prindeți ușor lentila cu degetul mare și cu arătătorul de la mâna dominantă.
5. Scoateți lentila.
6. Repetați aceeași procedură pentru cealaltă lentilă.

SIMBOLURI UTILIZATE PE AMBALAJ ȘI PE RECIPIENTUL DIN PLASTIC SIGILAT CU FOLIE

SIMBOL			LOT		STERILE
DEFINIȚIE	Consultați instrucțiunile de utilizare	A nu se reutiliza	Cod lot	Utilizați până la data (Data expirării)	Sterilizat prin utilizare de aburi sau căldură uscată
SIMBOL	DIA	BC	P	CYL	AX
DEFINIȚIE	Diametru	Rază de curbură	Dioptrie (Puterea lentilei)	Dioptrie (Putere cilindrică)	Axă cilindru

Producător: Menicon Co., Ltd. 3-21-19, Aoi, Naka-ku, Nagoya, 460-0006 Japan www.menicon.com

EC REP Reprezentant autorizat: Menicon Holdings B.V. Waanderweg 6, 7812 HZ, Emmen, The Netherlands

Data ediției 2017-12

©2017, Menicon Co., Ltd.

CE
0483

RD1DMPP1004_ro