

Bruksanvisning: midafilcon A (56 % vann) for daglige engangslinser

Viktig

- Les de følgende instruksjonene nøye før bruk og oppbevar dette dokumentet på en trygg plass for fremtidig referanse.
- Følg alltid instruksjonene i dette dokumentet og de levert av din øyespesialist eller praktiserende lege for behørig bruk av kontaktlinser.

INTRODUKSJON

midafilcon A (56 % vann) er en blåfarget, myk kontaktlinse i silikonhydrogel med 56 % vanninnhold.

Det sterile midafilcon A (56 % vann) er individuelt pakket i en folieforseglet plastikkbeholder og lagt i bufret saltløsning.

INDIKASJONER

midafilcon A (56 % vann) er kun ment for daglig bruk og engangsbruk og korrigering av refraktiv ametropi (myopi og/eller astigmatisme) i ikke-afake sykdomsfrie øyne.

RESTRIKSJONER FOR BRUK

Fjern og avhend kontaktlinser på slutten av hver dag og skift dem ut med nye linser hver morgen. Gjenbruk av kontaktlinser ment for engangsbruk øker risikoen for øyeproblemer.

KONTRAIKASJONER

Ikke bruk kontaktlinser dersom du har hatt en av de følgende tilstandene.

- Akutt eller subakutt betennelse eller infeksjon av det fremre kammeret i øynene
- Enhver sykdom, skade eller abnormitet som påvirker hornhinnen, bindehinnen eller øyelokkene
- Alvorlig tåremangel (tørre øyne)
- Hornhinne hypoestesi (redusert hornhinesensitivitet)
- Enhver systemisk sykdom som negativt kan påvirke øynene ved bruk av kontaktlinser
- Allergiske reaksjoner som kan være induert eller forverret ved bruk av kontaktlinser
- Alle aktive hornhinneinfeksjoner
- Røde eller irriterte øyne
- Ufullstendig hornhinneheling etter øyeparasjon

ADVARSLER

Vær oppmerksom på følgende advarsler mht. bruk av kontaktlinser.

- Øyeproblemer som oppstår fra bruk av kontaktlinser, slik som ulcus corneae, kan hurtig utvikles og lede til synstap. Om du opplever ubehag i øynene, overdreven tåreproduksjon, synsdringer, rødhet på øynene eller andre problemer, fjern linsene med en gang og rådfør deg med din øyespesialist eller praktiserende lege.

FORHOLDSREGLER

- Hånder kontaktlinser med varsomhet (vær forsiktig slik at du ikke mister dem).
- Ikke rør kontaktlinser med neglene dine.
- Sett inn kontaktlinser før du påfører sminke. Ikke bruk kosmetikk, lotion, kremer eller spray mens du håndterer kontaktlinser.
- Rådfør deg med din øyespesialist eller praktiserende lege før du bruker noen medisiner på øynene dine.
- Om kontaktlinser føles tørre på øynene dine, påfør noen dråper med smørende eller fuktende løsning (anbefalt av din øyespesialist eller praktiserende lege) direkte på øynene og vent til linsene kan beveges fritt på øynene før du fjerner dem. Om ubehaget fortsetter, rådfør deg øyeblikkelig med din øyespesialist eller praktiserende lege.
- Unngå all skadelig eller irriterende damp eller røyk ved bruk av kontaktlinser.
- Om noen kjemikalier er sprutet inn i øynene, skyl øyeblikkelig med rent vann, fjern kontaktlinser, og rådfør deg med din øyespesialist eller praktiserende lege, eller dra på akuten.
- Rådfør deg med din øyespesialist eller praktiserende lege for instruksjoner for bruk av kontaktlinser ved sport eller vannaktiviteter, eller for spesifikke yrker.
- Ingen rengjøring eller desinfisering er nødvendig for daglige engangslinser. Kast alltid brukte linser. Ha nye linser eller briller tilgjengelige for bruk i tilfelle du trenger å fjerne linsene i løpet av dagen.
- Ikke sov mens du fremdeles har kontaktlinser på.
- Oppfølgende visitter er nødvendig for å sikre din kontinuerlige øyehelse.
- Rådfør deg med din øyespesialist eller praktiserende lege om du ønsker å endre linsetype eller parametere.
- Informer legen din om at du bruker kontaktlinser.
- Oppbevar kontaktlinser ved romtemperatur. Ikke la linsene fryse.
- Ikke del kontaktlinser med andre personer.

UØNSKEDE REAKSJONER

Om noen av de følgende problemene oppstår, fjern øyeblikkelig kontaktlinser og skift dem ut med nye linser. Om problemet vedvarer, fjern linsene og oppsøk behandling med en gang. Alvorlig øyeskade kan oppstå slik som infeksjon, ulcus corneae, neovaskularisering, og iritis.

- Stikking i øynene, brenning, kløe, eller annen smerte i øynene
- Kontinuerlige følelser av fremmedlegemer eller kløe
- Overdreven tåreproduksjon, uvanlige øyesekretasjoner, rødhet, redusert visuell skarphet, sløret syn, lysreflekser, fotofobi eller tørre øyne

HÅNTERING AV KONTAKTLINSENE

- Alltid vask, skyl, og tørk hendene dine godt før håndtering av kontaktlinse.
- Ikke bruk kontaktlinse dersom den sterile pakningen har blitt åpnet eller skadet, eller dersom utløpsdatoen er gått ut.
- Hånder alltid den venstre og høyre kontaktlinse i samme sekvens for å unngå å blande linsene.

Åpne den folieforseglede plastikkbeholderen:

1. Hold blisterstrimmelen som vist i illustrasjonen, og riv av en beholder. (Se Fig. 1.)
2. Fjern beholderfolien for å åpne pakningen. (Se Fig. 2.)
3. Ta tak i kontaktlinse med den konvekse siden opp i beholderen.
4. Ta forsiktig ut linsen fra beholderen, og vær sikker på at den er fri fra skade eller fremmedlegemer. (Se Fig. 2.)

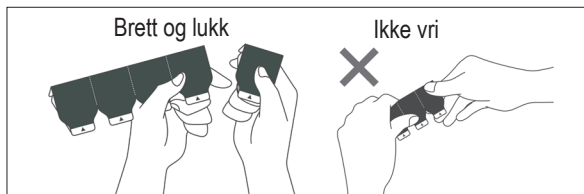


Fig. 1

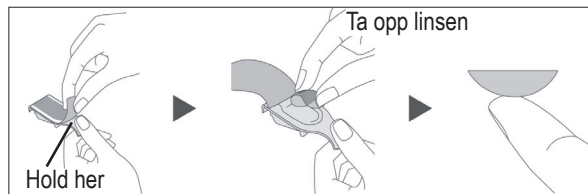


Fig. 2

Sette inn kontaktlinse:

Den generelle prosedyren for å sette inn kontaktlinse er beskrevet nedenfor. Rådfør deg med din øyespesialist eller praktiserende lege for mer detaljert informasjon om nødvendig.

1. Plasser kontaktlinse på tuppen av pekefingeren på den dominerende hånden din med den konkave siden vendt opp.
 2. Kontroller profilen av linsen for å påse at den ikke er vrent.
 3. Hold øyelokkene fra hverandre ved å dra det øvre lokket med pekefingeren med den ikke-dominerende hånden og det nedre lokket med langfingeren med den dominerende hånden din.
 4. Ta forsiktig linsen opp til øyet mens du ser rett opp og plasserer linsen forsiktig på hornhinnen.
 - Ikke trykk linsen mot øyet.
 5. Se ned, slipp det øvre øyelokket først og deretter det nedre lokket, og blink forsiktig.
 6. Gjenta denne prosedyren for den andre linsen.
- Om synet ditt er sløret etter du har satt inn kontaktlinse:
 - Om kontaktlinse ikke er midtstilt på hornhinnen:
 - Se i speilet, og manipuler forsiktig kanten av linsen for å flytte den på hornhinnen mens du åpner øyet. Bruk fingertrykk på kanten av det øvre eller nedre lokket til linsen er midtstilt på hornhinnen.
 - Om kontaktlinse er midtstilt på hornhinnen:
 - Fjern linsene. Mulige årsaker er som følger.
 - Linseoverflaten er skitten.
 - Linsene er på feil øyne.
 - Linsene har blitt plassert med vrangside ut på øynene.
 - Om synet ditt fremdeles er sløret etter korrigering av problemene nevnt ovenfor, fjern kontaktlinse og rådfør deg med din øyespesialist eller praktiserende lege.
 - Om du føler betydelig ubehag mens du bruker kontaktlinse, fjern linsene med en gang og rådfør deg med din øyespesialist eller praktiserende lege.
 - For toriske kontaktlinser, plasser linsene på hornhinnen med ledemerke vendt ned. (Se Fig. 3.)

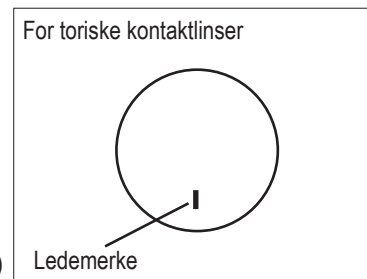


Fig. 3

Fjerne kontaktlinse:

1. Se opp mens du holder hodet rett.
2. Dra det nedre lokket ned med langfingeren med den ikke-dominerende hånden og plasser pekefingeren med din dominerende hånd på den nedre kanten av kontaktlinse.
3. Skyv linsen ned til den nedre hvite delen av øyet.
4. Ta forsiktig tak i linsen mellom tommelen og pekefingeren med den dominerende hånden.
5. Fjern linsen.
6. Gjenta denne prosedyren for den andre linsen.

SYMBOLER BRUKT PÅ PAKKEN OG DEN FOLIEFORSEGLEDE PLASTIKKBEHOLDEREN

SYMBOL			LOT		STERILE
DEFINISJON	Rådfør deg med bruksanvisningene	Ikke bruk på nytt	Batch-kode	Bruk før dato (Utløpsdato)	Sterilt ved bruk av damp eller tørk varme
SYMBOL	DIA	BC	P	CYL	AX
DEFINISJON	Diameter	Basiskurve	Dioptri (Linsestyrke)	Dioptri (Sylinderstyrke)	Sylinderakse

Produsent: Menicon Co., Ltd. 3-21-19, Aoi, Naka-ku, Nagoya, 460-0006 Japan www.menicon.com

EC REP Autorisert Representant: Menicon Holdings B.V. Waanderweg 6, 7812 HZ, Emmen, The Netherlands

Utstedelsesdato 2017-12

©2017, Menicon Co., Ltd.

CE
0483

RD1DMPP1004_no_1