

Naudojimo instrukcija: „midafilcon A“ (56 % vandens) vienadieniai vienkartiniai kontaktiniai lęšiai

Svarbu

- **Prieš naudojimą atidžiai perskaitykite šią instrukciją ir laikykite šį dokumentą saugioje vietoje, kad prirėkus galėtumėte pasižiūrėti.**
- **Visuomet laikykitės šiame dokumente ir akių priežiūros specialisto ar gydytojo pateiktų nurodymų dėl tinkamo kontaktinių lęšių naudojimo.**

ĮVADAS

„midafilcon A“ (56 % vandens) – tai mėlyno atspalvio minkšti silikono hidrogelio kontaktiniai lęšiai, kuriuos sudaro 56 % vandens. Sterilūs lęšiai „midafilcon A“ (56 % vandens) yra supakuoti atskirai plėvele užsandarintoje plastikinėje talpyklėje ir panardinti į buferinį fiziologinį tirpalą.

INDIKACIJOS

Lęšiai „midafilcon A“ (56 % vandens) yra vienkartinio naudojimo ir skirti dieniui nešiojimui bei refrakcinei ametropijai (trumparegystei ir (arba) astigmatizmui) koreguoti, kai akys yra sveikos, neafakinės.

NAUDOJIMO APRIBOJIMAI

Kiekvienos dienos pabaigoje išimkite ir išmeskite kontaktinius lęšius, o kiekvieną rytą pakeiskite juos naujais. Vienkartinio naudojimo kontaktinių lęšių pakartotinis naudojimas didina akių problemų riziką.

KONTRAINDIKACIJOS

Nenešioti kontaktinių lęšių, jeigu yra bent viena iš šių būklių.

- Akių priekinės kameros ūminis ir poūmis uždegimas ar infekcija.
- Bet kokia liga, sužalojimas ar nukrypimas nuo normos, turintis poveikio ragenai, junginei ar akių vokams.
- Sunkus ašarų sekrecijos nepakankamumas (sausos akys).
- Ragenos hipestezija (sumažėjęs ragenos jautrumas).
- Bet kokia sisteminė liga, kuri gali turėti neigiamą poveikio akims nešiojant kontaktinius lęšius.
- Alerginės reakcijos, kurias gali sukelti arba sustiprinti nešiojami kontaktiniai lęšiai.
- Bet kokia aktyvi ragenos infekcija.
- Paraudusios arba sudirusios akys.
- Nevisiškai išgijusi ragena po akių operacijos.

ĮSPĖJIMAI

Atkreipkite dėmesį į šiuos įspėjimus, susijusius su kontaktinių lęšių nešiojimu.

- Greitai gali atsirasti su lęšių nešiojimu susijusių akių problemų, pavyzdžiui, ragenos opa, ir lemti regėjimo netekimą. Jeigu jaučiate nepatogumą akyse, permelyg ašarojate, pasikeičia regėjimas, akys parausta ar susiduriate su kitomis problemomis, skubiai išimkite lęšius ir kreipkitės į akių priežiūros specialistą ar gydytoją.

ATSARGUMO PRIEMONĖS

- Atsargiai tvarkykite kontaktinius lęšius (būkite atsargūs, kad jų nenumestumėte).
- Nelieskite kontaktinių lęšių savo nagais.
- Kontaktinius lęšius įsidėkite, prieš naudodami kosmetikos priemones. Nenaudokite kosmetikos priemonių, losjonų, kremų ar puršiklių, tvarkydami kontaktinius lęšius.
- Prieš naudodami bet kokius vaistus akims, pasitarkite su akių priežiūros specialistu ar gydytoju.
- Jeigu jaučiate, kad kontaktiniai lęšiai yra sausi akyse, tiesiai į akis įlašinkite kelis tepamojo ar drėkinamojo tirpalo lašus (rekomenduotus akių priežiūros specialisto ar gydytojo) ir palaukite, kol lęšiai galės laisvai judėti akyse, prieš juos išimdami. Jeigu vis tiek jaučiate nepatogumą, skubiai kreipkitės į savo akių priežiūros specialistą ar gydytoją.
- Kai nešiojate kontaktinius lęšius, venkite visų kenksmingų ar dirginančių garų ir dūmų.
- Jeigu į akis patenka cheminių medžiagų, skubiai plaukite akis vandeniu iš čiaupo, išimkite kontaktinius lęšius ir kreipkitės į savo akių priežiūros specialistą ar gydytoją arba apsilankykite ligoninės greitosios pagalbos skyriuje.
- Kaip nešioti kontaktinius lęšius sportuojant ar užsiimant su vandeniu susijusia veikla bei dirbant specifinius darbus, pasitarkite su akių priežiūros specialistu ar gydytoju.
- Vienadienių kontaktinių lęšių plauti ar dezinfekuoti nereikia. Panaudotus lęšius visada išmeskite. Jeigu dienos metu reikėtų išsiimti lęšius, turėkite paruoštus pakeičiamuosius lęšius ar akinius.
- Nemiegokite su kontaktiniais lęšiais.
- Būtinai reguliariai vizitai pas akių gydytoją, kad būtų užtikrinta nuolatinė akių sveikata.
- Jeigu norite keisti lęšių rūšį ar parametrus, pasitarkite su savo akių priežiūros specialistu ar gydytoju.
- Informuokite savo gydytoją, kad nešiojate kontaktinius lęšius.
- Kontaktinius lęšius laikykite kambario temperatūroje. Saugokite, kad lęšiai neužšaltų.
- Nesidalykite kontaktinių lęšių su kitais žmonėmis.

NEPAGEIDAUJAMOS REAKCIJOS

Jeigu pasireiškų bet kuri ši problema, skubiai išimkite kontaktinius lęšius ir pakeiskite juos naujais. Jeigu problema tęsiasi, išimkite lęšius ir kreipkitės pagalbos į medikus. Gali atsirasti sunkus akių pažeidimas, pavyzdžiui, infekcija, ragenos opa, neovaskuliarizacija ir iritas.

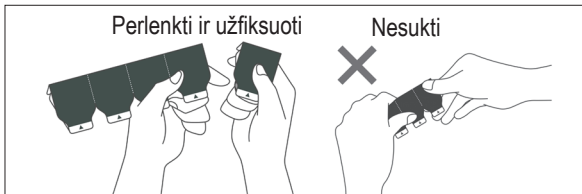
- Akių gėlimas, deginimas, niežėjimas ar kitoks akių skausmas
- Nuolatinis svetimkūnio ar brėžimo pojūtis
- Pernelyg didelis ašarojimas, neįprastos išskyros iš akių, paraudimas, sumažėjęs regėjimo aštrumas, matymas lyg per miglą, halas, fotofobija arba sausos akys

KONTAKTINIŲ LĘŠIŲ TVARKYMAS

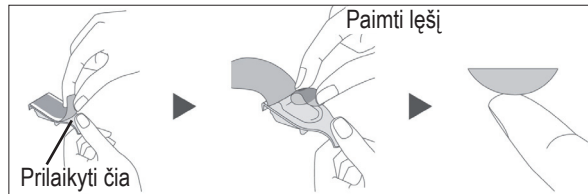
- Prieš tvarkydami kontaktinius lęšius, visada nusiplaukite, nuskalaukite ir nusišluostykite rankas.
- Nenešiotkite kontaktinių lęšių, jeigu sterili pakuotė buvo atidaryta ar pažeista arba praėjo jų galiojimo data.
- Visada tvarkykite kairįjį ir dešinįjį kontaktinius lęšius ta pačia seka, kad jų nesumaišytumėte.

Plėvele užsandarintos plastikinės talpyklės atidarymas:

1. Laikykite lizdinę plokštelę, kaip parodyta paveikslėlyje, ir nuplėškite vieną talpyklę. (Žr. 1 pav.)
2. Nuimkite nuo talpyklės plėvelę, kad atidarytumėte pakuotę. (Žr. 2 pav.)
3. Talpyklėje bus vienas kontaktinis lęšis išgaubta puse į viršų.
4. Atsargiai išimkite lęšį iš talpyklės ir patikrinkite, ar jis nepažeistas ir ar ant jo nėra svetimkūnių. (Žr. 2 pav.)



1 pav.

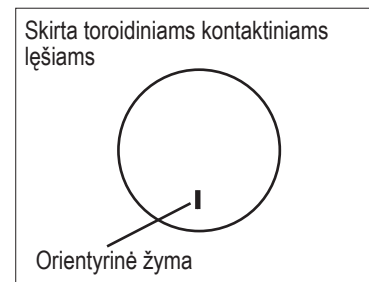


2 pav.

Kontaktinių lęšių įdėjimas:

Kontaktinių lęšių įdėjimo procesas yra aprašytas toliau. Išsamesnės informacijos, jeigu reikia, teiraukitės savo akių priežiūros specialisto arba gydytojo.

1. Uždėkite kontaktinį lęšį ant savo pagrindinės rankos smiliaus galiuko išgaubta puse, nukreipta į viršų.
 2. Patikrinkite lęšio profilį, kad įsitikintumėte, ar jis neišverstas į kitą pusę.
 3. Plačiai atmerkite vokus, prilaikydami viršutinį voką savo nepagrindinės rankos smiliumi, o apatinį voką – pagrindinės rankos viduriniu pirštu.
 4. Lėtai pakelkite lęšį iki akies, žiūrėdami tiesiai į priekį, ir švelniai uždėkite jį ant ragenos.
 - Nespauskite lęšio prie akies.
 5. Žiūrėdami žemyn, pirmiausia atleiskite viršutinį voką, o po to – apatinį ir švelniai pamirskėkite.
 6. Pakartokite šį procesą su kitu lęšiu.
- Jeigu įsidėjus kontaktinius lęšius regėjimas tampa miglotas:
 - Jeigu kontaktiniai lęšiai yra ne ant ragenos centro:
 - Žiūrėkite į veidrodį ir švelniai judinkite lęšio kraštą, kad uždėtumėte jį ant ragenos, atmerkdami akį. Pirštu prispauskite viršutinį ar apatinį voką, kol lęšis bus uždėtas ant ragenos vidurio.
 - Jeigu kontaktiniai lęšiai yra ant ragenos centro:
 - Išimkite lęšius. Galimos šios priežastys.
 - Nešvarus lęšio paviršius.
 - Lęšiai sudėti klaidingai, ne į tas akis.
 - Lęšiai į akis buvo įdėti išversti į kitą pusę.
 - Jeigu pašalinę minėtas problemas vis dar matote miglotai, išimkite kontaktinius lęšius ir kreipkitės į akių priežiūros specialistą ar gydytoją.
 - Jeigu nešiodami kontaktinius lęšius jaučiate didelį nepatogumą, nedelsdami išimkite kontaktinius lęšius ir kreipkitės į savo akių priežiūros specialistą ar gydytoją.
 - Toroidinius kontaktinius lęšius dėkite ant ragenos taip, kad orientyrinė žyma būtų nukreipta žemyn. (Žr. 3 pav.)



3 pav.

Kontaktinių lęšių išėmimas:

1. Žiūrėkite į viršų ir galvą laikykite tiesiai.
2. Savo nepagrindinės rankos viduriniu pirštu patempkite apatinį voką žemyn, o pagrindinės rankos smiliu uždėkite ant kontaktinio lęšio apatinio krašto.
3. Pastumkite lęšį žemyn, į apatinę baltą akies dalį.
4. Švelniai suimkite lęšį pagrindinės rankos nykščiu ir smiliumi.
5. Išimkite lęšį.
6. Pakartokite šį procesą su kitu lęšiu.

ANT PAKUOTĖS IR PLĖVELE UŽSANDARINTOS PLASTIKINĖS TALPYKLĖS NAUDOJAMI SIMBOLIAI

SIMBOLIS			LOT		STERILE
APIBRĖŽIMAS	Žiūrėti naudojimo taisykles	Pakartotinai nenaudoti	Partijos kodas	Naudoti iki (Tinkamumo terminas)	Sterilizuota garais arba sausąja šiluma
SIMBOLIS	DIA	BC	P	CYL	AX
APIBRĖŽIMAS	Skersmuo	Bazinė kreivė	Dioptrijos (lęšio laužiamoji geba)	Dioptrijos (cilindro laužiamoji geba)	Cilindro ašis

Gamintojas: Menicon Co., Ltd. 3-21-19, Aoi, Naka-ku, Nagoya, 460-0006 Japan www.menicon.com

EC REP | galiotasis atstovas: Menicon Holdings B.V. Waanderweg 6, 7812 HZ, Emmen, The Netherlands

Išleidimo data 2017-12

©2017, Menicon Co., Ltd.

CE
0483

RD1DMPP1004_it