

Notkunarleiðbeiningar: midafilcon A (56% vatn) fyrir daglegar einnota augnlinsur

Mikilvægt

- Lesið eftirfarandi leiðbeiningar vandlega fyrir notkun og geymið til síðari nota.
- Fylgið alltaf leiðbeiningunum á þessu blaði og frá augnlækni eða sjóntækjafræðingi fyrir viðeigandi notkun augnlinsa.

INNGANGUR

midafilcon A (56% vatn) er blá mjúk augnlinsa úr sílíkonhlaupi með 56% vatnsinnihald. Hver sæfð midafilcon A (56% vatn) liggur í jafnaðri saltlausn í stöku plastíláti með pynnuinnsigli.

ÁBENDINGAR

midafilcon A (56% vatn) augnlinsan er einnota daglegar notkunar til að leiðrétta ljósbrotsskekkju (nærsýni, fjarsýni og/eða sjónskekkju) hjá einstaklingum sem eru með augastein og án augnsjúkdóma.

TAKMARKANIR Á NOTKUN

Fjarlægið og fargið augnlinsunum við lok hvers dags og notið nýjar augnlinsur á hverjum morgni. Endurnotkun einnota augnlinsa eykur hættu á augnsjúkdómum.

FRÁBENDINGAR

Ekki nota augnlinsurnar ef um er að ræða eftirfarandi ástand.

- Bráð og meðalbráð bólga eða sýking í fremra hólf augans
- Sjúkdómar, áverkar eða afbrigðileiki sem hefur áhrif á glæru, táru eða augnlok
- Alvarlega skert seyting tára (þurr augu)
- Snertiskynsminnkun í glæru (skert næmi í glæru)
- Fjölkerfa sjúkdómar sem geta valdið því að notkun augnlinsa hafi neikvæð áhrif á augað
- Ofnæmisviðbrögð sem geta verið af völdum augnlinsa og/eða augnlinsuvökva
- Virk sýking í glæru
- Roði eða erting í auga
- Ófullnægjandi gróandi í glæru eftir augnaðgerð

VARNADARORÐ

Notendur þurfa að þekkja eftirfarandi viðvaranir sem varða notkun á augnlinsum.

- Vandamál af völdum augnlinsa, s.s. sár á glæru, geta myndast hratt og leitt til varanlegrar sjónskerðingar. Komi fram óþægindi í augum, mikið tárarennslí, breytingar á sjón eða augnroði skal tafarlaust fjarlægja linsurnar og hafa samband við augnlækinn eða sjóntækjafræðinginn.

VARÚÐARREGLUR

- Farið varlega með augnlinsurnar (ekki missa þær).
- Snertið linsuna ekki með nöglunum.
- Best er að setja linsurnar í áður en snyrtivörur eru notaðar. Forðist snyrtivörur, húðkrem, krem og úða meðan linsurnar eru í augunum og við meðhöndlun þeirra.
- Leitið ráða hjá augnlæknum eða sjóntækjafræðingnum áður en lyf eru notuð í augun.
- Ef linsan er þurr í auganu skal setja nokkra dropa af ráðlögðu smurefni eða rakagefandi lausn beint í augað (í samræmi við ráð frá augnlækni eða sjóntækjafræðingi) og bíða þar til linsan byrjar að hreyfast frjállega áður en hún er fjarlægð. Ef óþægindin vegna linsunnar lagast ekki skal tafarlaust leita ráða hjá augnlæknum eða sjóntækjafræðingi.
- Forðist skaðlegar eða ertandi gufur og reyk meðan linsurnar eru í augunum.
- Ef efni berast í augu skal skola augun strax með kranavatni. Fjarlægið linsurnar tafarlaust og hafið samband við augnlækinn eða sjóntækjafræðing eða farið strax á bráðamóttöku sjúkrahúss.
- Spyrjið augnlækinn eða sjóntækjafræðing um notkun augnlinsa við íþróttaiðkun, í vatni eða í vissum starfsgreinum.
- Ekki er þörf á að hreinsa eða sæfa einnota daglinsur. Fargið alltaf notuðum linsum. Verið með linsur eða gleraugu til skiptana ef fjarlægja þarf linsurnar um miðjan dag.
- Ekki má sofa með linsurnar.
- Nauðsynlegt er að fara í eftirlit reglulega til að tryggja heilbrigði augnanna.
- Leitið ráða hjá augnlæknum eða sjóntækjafræðingnum ef skipt er um linsute Gund eða aðrar breytingar eiga sér stað.
- Láttu lækinn þinn vita að þú notar augnlinsur.
- Geymið augnlinsur við stofuhita. Ekki leyfa linsunum að frjósa.
- Aldrei má deila augnlinsum með öðrum.

AUKAVERKANIR

Ef eitthvað eftirfarandi vandamála kemur fram skaltu fjarlægja augnlinsurnar tafarlaust og setja nýjar í. Ef vandamálið er viðvarandi, skaltu fjarlægja linsurnar og leita tafarlaust meðferðar. Alvarlegur augnskaði getur orsakast af þessu, svo sem sýkingu, sári á glæru, nýæðamyndun eða lithimnubólgu.

- Stingir, sviði eða kláði í augum, eða annar augnverkur
- Stöðug tilfinning um að aðskotahlutur eða rispur séu á auganu
- Mikil táramyndun, óeðlileg augnseyting, roði, minnkuð sjónskerpa, þokusýn, geislabaugar, ljósfælni eða þurr augu

MEÐHÖNDLUN AUGNLINSA

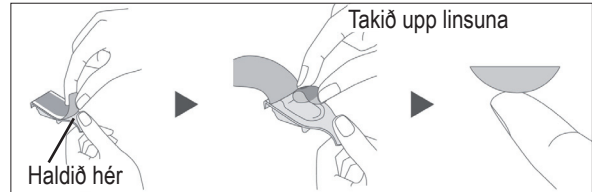
- Alltaf skal þvo, skola og þurrka hendur vandlega áður en linsurnar eru snertar.
- Notið ekki augnlinsurnar ef sæfðar umbúðirnar hafa verið opnaðar eða þær skemmdar, eða ef komið er fram yfir fyrningardagsetningu.
- Meðhöndlaðu alltaf vinstri og hægri linsurnar í sömu röð til að forðast að rugla þeim saman.

Linsuflátið opnað:

1. Haltu á blöðrustrimlinum eins og sýnt er á myndinni og taktu af eitt ílát. (Sjá mynd 1.)
2. Fjarlægðu þynnuna til að opna ílát. (Sjá mynd 2.)
3. Í ílátinu er ein augnlinsa með íhvolfa hlið upp.
4. Takið linsuna varlega úr og skoðið hana til að tryggja að hún sé laus við skemmdir eða aðskotahluti. (Sjá mynd 2.)



Mynd 1



Mynd 2

Linsan sett í augað:

Venjulegri aðferð við að setja í augnlinsu er lýst hér að neðan. Hafðu samband við augnlækni eða sjóntækjafræðing fyrir frekari upplýsingar ef þess þarf.

1. Setjið augnlinsuna á fingurgóm vísifingurs á ríkjandi hendi með íhvolfu hliðina upp.
 2. Gætið þess að linsan sé ekki úthverf með því að setja hana á vísifingurinn og skoða hana frá hlið.
 3. Haldið augnlokunum útglenntum með því að toga í efra augnlokið með löngutöng víkjandi handar og neðra augnlokið með löngutöng hinnar handarinnar.
 4. Færið linsuna upp að auganu og horfið beint áfram, og komið linsunni varlega fyrir á glærinni.
 - Ekki þrýsta linsunni að auganu.
 5. Sleppið augnlokunum og deplið augunum gætilega.
 6. Gerið eins við hina linsuna.
- Ef sjónin er óskýr eftir að linsan hefur verið sett í:
- Ef linsan er ekki staðsett fyrir miðju:
 - Horfðu í spegil og hagræddu jaðri linsunnar varlega til að færa hana á glærinni á með augað opið. Þrýstu fingri á brún efra eða neðra augnloks þar til linsan er fyrir miðju.
 - Ef augnlinsan er fyrir miðju:
 - Skal taka linsuna úr. Það gæti orsakast af:
 - Yfirborð linsunnar er óhreint.
 - Linsan er í röngu auga.
 - Linsan sneri ófugt þegar hún var sett í augað.
 - Ef sjónin er enn óskýr eftir að ofangreindir möguleikar hafa verið kannaðir skal fjarlægja augnlinsuna og hafa samband við augnlækinn eða sjóntækjafræðing.
 - Ef þú finnur fyrir verulegum óþægindum á meðan þú ert með linsurnar, skaltu taka þær strax úr og leita ráða hjá augnlækni eða sjóntækjafræðingi.
 - Ef um augnlinsur fyrir sjónskekkju er að ræða skal setja linsuna á glærna þannig að táknið vísi niður. (Sjá mynd 3.)



Mynd 3

Linsan fjarlægð:

1. Horfðu upp á meðan þú heldur höfðinu beinu.
2. Dragið niður neðra augnlok með löngutöng handar sem ekki er ráðandi og setjið vísifingur ráðandi handar á neðri brún augnlinsunnar.
3. Dragið linsuna niður á hvíta hluta augans.
4. Klípið varlega í linsuna með þumli og vísifingri ráðandi handar.
5. Fjarlægjið linsuna.
6. Gerið eins við hina linsuna.

TÁKN Á UMBÚÐUM OG LINSUFLÁTUM

TÁKN					
SKILGREINING	Lesið leiðbeiningar fyrir notkun	Endurnýtið ekki	Lotukóði	Notist fyrir (Fyrningardagsetning)	Sæft með gufu eða þurrum hita
TÁKN	DIA	BC	P	CYL	AX
SKILGREINING	Þvermál	Grunnkúrfa	Díoptría (Linsustyrkur)	Díoptría (Styrkur til að leiðrétta sjónskekkju)	Viðbótarstyrkur

Framleiðandi: Menicon Co., Ltd. 3-21-19, Aoi, Naka-ku, Nagoya, 460-0006 Japan www.menicon.com

EC REP Viðurkenndur fulltrúi: Menicon Holdings B.V. Waanderweg 6, 7812 HZ, Emmen, The Netherlands

Útgáfudagur 2017-12

©2017, Menicon Co., Ltd.

CE
0483

RD1DMPP1004_is