

Kasutusjuhend: ühepäevased kontaktläätsed midafilcon A (veesisaldus 56%)**Oluline!**

- Tutvuge enne kasutamist hoolikalt alljärgnevate juhistega ja hoidke seda dokumenti edasiseks kasutamiseks kindlas kohas.
- Järgige alati selles dokumendis sisalduvaid ja silmaarsti või optometristi antud suunised, et oleks tagatud kontaktläätsede nõuetekohane kasutus.

SISSEJUHATUS

Kontaktläätsed midafilcon A (veesisaldus 56%) on siniseks toonitud pehmed silikoonhüdrogeelist läätsed, mille veesisaldus on 56%. Steriilne kontaktlääts midafilcon A (veesisaldus 56%) on pakendatud puhverdatud füsioloogilist lahust sisaldavasse fooliumümbrises plastkonteinerisse.

NÄIDUSTUSED

Kontaktläätsed midafilcon A (veesisaldus 56%) on mõeldud ühepäevaseks kandmiseks refraktiivse ametropia (müopia ja/või astigmatismi) korrigeerimisel afaakiata tervetes silmades.

KASUTAMISPIIRANGUD

Kontaktläätsed tuleb päeva lõpus silmast eemaldada ja ära visata ning igal hommikul uute läätsedega asendada. Ühekordseks kandmiseks ette nähtud kontaktläätsede korduskasutamine suurendab silmaprobleemide tekkeriski.

VASTUNÄIDUSTUSED

Kontaktläätsesid ei tohi kasutada alljärgnevatel juhtudel:

- silma eeskambri äge või subakuutne põletik või infektsioon;
- sarvkesta, konjunktivi või silmalauge haarav mis tahes haigus, vigastus või anomaalia;
- raskekujuline pisaravedeliku erituse vähesus (kuivad silmad);
- sarvkesta hüpoesteesia (sarvkesta vähenenud tundlikkus);
- mis tahes süsteemne haigus, mis võib kontaktläätsede kandmisel kahjustada silmi;
- allergilised reaktsioonid, mis võivad tuleneda kontaktläätsede kandmisest või võivad kontaktläätsede kandmisel ägeneda;
- mis tahes aktiivne sarvkesta infektsioon;
- silmade punetus või ärritus;
- sarvkesta mittetäielik paranemine pärast silmaoperatsiooni.

HOIATUSED

Pöörake tähelepanu alljärgnevale kontaktläätsede kasutamisele kohalduvatele hoiatustele.

- Kontaktläätsede kandmisest tingitud silmaprobleemid (näiteks sarvkestahaavandid) võivad tekkida kiiresti ja põhjustada nägemise kaotust. Silmades esineva ebamugavustunde, ülemäärase pisaraerituse, nägemismuutuste, silmade punetuse või muude probleemide korral tuleb läätsed viivitamatult eemaldada ning võtta ühendust silmaarsti või optometristiga.

ETTEVAATUSABINÕUD

- Olge kontaktläätsede käsitsemisel ettevaatlik ja vältige nende mahakukkumist.
- Ärge puudutage kontaktläätsesid sõrmeküüntega.
- Pange kontaktläätsed silma enne kosmeetikatoode kasutamist. Vältige kontaktläätsede käsitsemisel nende kokkupuudet kosmeetikatoode, ihupiima, kreemide või pihustega.
- Enne silmades mis tahes ravimite kasutamist pidage nõu silmaarsti või optometristiga.
- Kui silmades olevad kontaktläätsed tunduvad kuivad, tilgutage silmadesse paar tilka silmaarsti või optometristi soovitatud silmatilkasid või niisutuslahust ja oodake enne läätsede eemaldamist, kuni need liiguvad silmas vabalt. Ebamugavustunde püsimisel pidage viivitamatult nõu silmaarsti või optometristiga.
- Vältige kontaktläätsede kandmise ajal kokkupuudet kahjulike või ärritavate aurude ja gaasidega.
- Kemikaaliprismete silma sattumisel loputage silmi kohe kraaniveega, eemaldage kontaktläätsed ja võtke ühendust silmaarsti või optometristiga või pöörduge traumapunkti.
- Pidage nõu silmaarsti või optometristiga, et saada suuniseid kontaktläätsede kasutamise kohta sportimisel, veega seotud tegevuse ajal ja konkreetsete tööülesannete täitmisel.
- Ühepäevaseid kontaktläätsesid pole vaja puhastada ega desinfitseerida. Visake kasutatud läätsed alati ära. Hoolitsege selle eest, et teil oleksid käepärast varuläätsed või prillid juhaks, kui peate läätsed päeva kestel eemaldama.
- Võtke kontaktläätsed enne magamaminekut silmadest.
- Silmade seisundi alalhoidmiseks on vajalikud järelkontrolli visiidid.
- Pidage nõu silmaarsti või optometristiga, kui soovite hakata kasutama teistsugust tüüpi või muude parameetritega läätsesid.
- Teavitage oma arsti sellest, et kasutate kontaktläätsesid.
- Hoidke kontaktläätsesid toatemperatuuril. Ärge laske läätsedel külmuda.
- Ärge laske oma kontaktläätsesid kasutada teistel inimestel.

KÕRVALNÄHUD

Alljärgnevate probleemide tekkimisel eemaldage kohe kontaktläätsed ja asendage need uute läätsedega. Probleemi püsimisel eemaldage läätsed ja otsige viivitamatult arstiabi. Kõrvalnähtudega võivad kaasneda rasked silmakahjustused, näiteks infektsioon, sarvkestahaavand, neovaskularisatsioon või iriit.

- Silmades esinev kipitus, põletav tunne, sügelus või valu
- Pidev võõrkehataunne või kriipiv aisting
- Ülemäärane pisaraeritus, ebatavaline eritis silmast, punetus, nägemisteravuse vähenemine, hägune nägemine, halod, valguskartus või silmade kuivus

KONTAKTLÄÄTSEDE KÄSITSEMINE

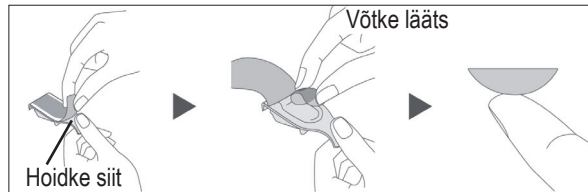
- Enne kontaktläätsede käsitlemist tuleb käed alati korralikult pesta, loputada ja kuivatada.
- Ärge kasutage kontaktläätsesid, kui steriilne pakend on avatud või kahjustunud või kui kõlblikusaeg on möödas.
- Käsitage vasaku ja parema silma kontaktläätsesid alati samas järjekorras, et vältida läätsede vahetusminekut.

Fooliumümbrises plastkonteineri avamine:

1. Hoidke mullriba, nagu on näidatud joonisel, ja eraldage üks konteiner. (Vaadake joonist 1.)
2. Eemaldage pakendi avamiseks konteineri fooliumümbris. (Vaadake joonist 2.)
3. Konteineris on üks kontaktlääts, mille kumer pind jääb üles.
4. Võtke lääts ettevaatlikult konteinerist ja kontrollige, et läätsel poleks kahjustusi ega võõrkehi. (Vaadake joonist 2.)



Joonis 1

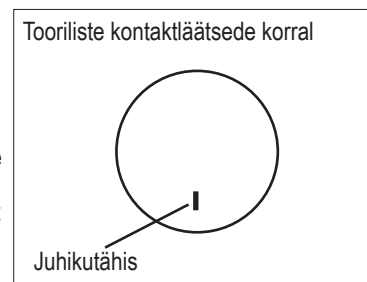


Joonis 2

Kontaktlääste silma panemine:

Alljärgnevalt on välja toodud kontaktlääste silma panemise üldjuhised. Vajaduse korral pidage üksikasjalikuma teabe saamiseks nõu silmaarsti või optometristiga.

1. Pange kontaktlääts dominantse käe nimetissõrme otsale nii, et nõgus pool jääb üles.
 2. Kontrollige läätsede profiili, veendumaks, et lääts ei ole tagurpidi.
 3. Hoidke silmalaugusid täiesti lahti, tõmmates ülemist laugu mittedominantse käe nimetissõrmega ja alumist laugu dominantse käe keskmise sõrmega.
 4. Vaadake otse, viige lääts aeglaselt silma juurde ja asetage lääts ettevaatlikult sarvkestale.
 - Ärge suruge lääts silma vastu.
 5. Vaadake alla, vabastage kõigepealt ülemine ja seejärel alumine silmalaug ning pilgutage ettevaatlikult.
 6. Korrake seda toimingut teise läätsede puhul.
- Kui nägemine on pärast kontaktläätsede silma panemist hägune, järgige alljärgnevat suunist.
 - Kui kontaktläätsed ei ole sarvkesta keskel, toimige järgmiselt.
 - Vaadake peeglisse ja liigutage silma lahti hoides ettevaatlikult läätsede serva, et viia lääts sarvkestale. Rakendage ülemisele või alumisele silmalaule sõrmega survet, kuni lääts paikneb sarvkesta keskel.
 - Kui kontaktläätsed on sarvkesta keskel, toimige järgmiselt.
 - Eemaldage läätsed. Võimalikud põhjused on alljärgnevad.
 - Läätsede pind on määrdunud.
 - Läätsed on valedes silmades.
 - Läätsed on silmadesse pandud tagurpidi.
 - Kui nägemine on pärast probleemi ülalmainitud põhjuste kontrollimist siiski hägune, eemaldage kontaktläätsed ja võtke ühendust silmaarsti või optometristiga.
 - Kui tunnete kontaktläätsede kandmisel märkimisväärset ebamugavust, eemaldage viivitamatult kontaktläätsed ja pidage nõu silmaarsti või optometristiga.
 - Tooriliste kontaktläätsede puhul pange läätsed sarvkestale nii, et juhikutähis oleks suunatud alla. (Vaadake joonist 3.)



Joonis 3

Kontaktläätsede eemaldamine:

1. Hoidke pead otse ja vaadake üles.
2. Tõmmake alumist laugu mittedominantse käe keskmise sõrmega alla ja pange dominantse käe nimetissõrm kontaktläätsede alumisele servale.
3. Libistage lääts alla, silma alumisele valgele osale.
4. Võtke lääts õrnalt dominantse käe pöidla ja nimetissõrme vahele.
5. Eemaldage lääts.
6. Korrake seda toimingut teise läätsede puhul.

PAKENDIL JA FOOLIUMÜMBRISSES PLASTKONTEINERIL KASUTATUD SÜMBOLID

SÜMBOL			LOT		STERILE
TÄHENDUS	Vaadake kasutusjuhendit	Mitte taaskasutada	Partii tähis	Kasutada kuni (aegumiskuupäev)	Steriliseeritud, kasutades auru või kuiva kuumust
SÜMBOL	DIA	BC	P	CYL	AX
TÄHENDUS	Läbimõõt	Kõverusraadius	Dioptr (läätsede tugevus)	Dioptr (silindri tugevus)	Silindri telg

✓ Tootja: Menicon Co., Ltd. 3-21-19, Aoi, Naka-ku, Nagoya, 460-0006 Japan www.menicon.com

EC REP Volitatud esindaja: Menicon Holdings B.V. Waanderweg 6, 7812 HZ, Emmen, The Netherlands

Väljaandmiseaeg 2017-12

©2017, Menicon Co., Ltd.

CE
0483

RD1DMPP1004_et