

Οδηγίες χρήσης: midafilcon A (56% νερό) για ημερήσιους φακούς επαφής μίας χρήσης

Σημαντικό

- Διαβάστε προσεκτικά τις ακόλουθες οδηγίες πριν από τη χρήση και φυλάξτε αυτό το έγγραφο σε ασφαλές μέρος για μελλοντική αναφορά.
- Να ακολουθείτε πάντα τις οδηγίες αυτού του εγγράφου καθώς και αυτές του οφθαλμιάτρου ή του οπτικού για την κατάλληλη χρήση των φακών επαφής.

ΕΙΣΑΓΩΓΗ

Οι midafilcon A (56% νερό) είναι έγχρωμοι μπλε μαλακοί φακοί επαφής σιλικόνης υδρογέλης με περιεκτικότητα νερού 56%. Κάθε αποστειρωμένος φακός επαφής midafilcon A (56% νερό) είναι συσκευασμένος σε πλαστική θήκη σφραγισμένη με φύλλο αλουμινίου εντός ρυθμιστικού αλατούχου διαλύματος.

ΕΝΔΕΙΞΕΙΣ

Οι φακοί επαφής midafilcon A (56% νερό) ενδείκνυνται για μία ημερήσια χρήση και διόρθωση της διαθλαστικής αμετρωπίας (μυωπία ή/και αστιγματισμός) σε μη αφακικά μάτια χωρίς ασθένεια.

ΠΕΡΙΟΡΙΣΜΟΙ

Αφαιρέστε και απορρίψτε τους φακούς επαφής στο τέλος κάθε ημέρας και αντικαταστήστε τους με νέους κάθε πρωί. Η επαναχρησιμοποίηση των φακών επαφής μίας χρήσης αυξάνει τον κίνδυνο οφθαλμικών προβλημάτων.

ΑΝΤΕΝΔΕΙΞΕΙΣ

Μη φοράτε τους φακούς επαφής εάν ισχύει κάποια από τις ακόλουθες συνθήκες.

- Οξεία και υποξεία φλεγμονή ή λοίμωξη του πρόσθιου θαλάμου των ματιών
- Οποιαδήποτε ασθένεια, τραυματισμός ή ανωμαλία που επηρεάζει τον κερατοειδή χιτώνα, τον επιπεφυκότα ή τα βλέφαρα
- Σοβαρή ανεπάρκεια έκκρισης δακρύων (ξηροφθαλμία)
- Υπαισθησία του κερατοειδούς (μειωμένη ευαισθησία του κερατοειδούς χιτώνα)
- Οποιαδήποτε συστηματική νόσος που μπορεί να επηρεάσει δυσμενώς τα μάτια με τη χρήση φακών επαφής
- Αλλεργικές αντιδράσεις που μπορεί να προκληθούν ή να επιδεινωθούν από τη χρήση φακών επαφής
- Οποιαδήποτε ενεργή λοίμωξη του κερατοειδούς χιτώνα
- Ερυθρότητα ή ερεθισμός των ματιών
- Ατελής επούλωση του κερατοειδούς χιτώνα μετά από χειρουργική επέμβαση στα μάτια

ΠΡΟΕΙΔΟΠΟΙΗΣΕΙΣ

Προσέξτε τις παρακάτω προειδοποιήσεις σχετικά με την εφαρμογή των φακών επαφής.

- Προβλήματα των ματιών που παρουσιάζονται από τη χρήση των φακών επαφής, όπως τα έλκη του κερατοειδούς χιτώνα, μπορεί να αναπτυχθούν γρήγορα και να οδηγήσουν σε απώλεια της όρασης. Εάν αισθανθείτε οποιαδήποτε ενόχληση στα μάτια, παρατηρήσετε υπερβολική δακρύρροια, αλλαγές στην όραση, ερυθρότητα ή άλλα προβλήματα, αφαιρέστε αμέσως τους φακούς και συμβουλευτείτε τον οφθαλμίατρο ή τον οπτικό σας.

ΠΡΟΦΥΛΑΞΕΙΣ

- Χειριστείτε με προσοχή τους φακούς επαφής (προσέξτε να μην σας πέσουν).
- Μην αγγίζετε τους φακούς επαφής με τα νύχια σας.
- Φορέστε τους φακούς επαφής πριν εφαρμόσετε καλλυντικά προϊόντα. Μην εφαρμόζετε καλλυντικά προϊόντα, λοσιόν, κρέμες ή σπρέι κατά το χειρισμό των φακών επαφής.
- Συμβουλευτείτε τον οφθαλμίατρο ή τον οπτικό σας πριν χρησιμοποιήσετε οποιοδήποτε φάρμακο στα μάτια σας.
- Εάν νιώσετε ότι οι φακοί επαφής είναι στεγνοί στα μάτια σας, εφαρμόστε μερικές σταγόνες λιπαντικού ή ενυδατικού διαλύματος (που συνιστάται από τον οφθαλμίατρο ή τον οπτικό σας) απευθείας στα μάτια και περιμένετε μέχρι οι φακοί να αρχίσουν να κινούνται άνετα στα μάτια πριν τους αφαιρέσετε. Εάν η ενόχληση παραμένει, συμβουλευτείτε αμέσως τον οφθαλμίατρο ή τον οπτικό σας.
- Αποφύγετε την επαφή με όλους τους επιβλαβείς ατμούς ή ατμούς που προκαλούν ερεθισμούς και αναθυμιάσεις ενώ φοράτε τους φακούς επαφής.
- Σε περίπτωση επαφής χημικών ουσιών με τα μάτια, ξεπλύνετε αμέσως τα μάτια με νερό της βρύσης, αφαιρέστε τους φακούς επαφής και συμβουλευτείτε τον οφθαλμίατρο ή τον οπτικό σας ή επισκεφθείτε τα επείγοντα περιστατικά ενός νοσοκομείου.
- Συμβουλευτείτε τον οφθαλμίατρο ή τον οπτικό σας για οδηγίες σχετικά με τη χρήση των φακών επαφής κατά τη διάρκεια αθλητικών ή θαλάσσιων δραστηριοτήτων ή για συγκεκριμένα επαγγέλματα.
- Δεν απαιτείται καθαρισμός ή απολύμανση των ημερήσιων φακών επαφής μίας χρήσης. Να απορρίπτετε πάντα τους χρησιμοποιημένους φακούς. Να έχετε μαζί σας εφεδρικούς φακούς ή γυαλιά σε περίπτωση που χρειαστεί να αφαιρέσετε τους φακούς κατά τη διάρκεια της ημέρας.
- Μην κοιμάστε φορώντας τους φακούς επαφής.
- Οι επισκέψεις επανεξέτασης είναι απαραίτητες για την υγεία των ματιών σας.
- Συμβουλευτείτε τον οφθαλμίατρο ή τον οπτικό σας αν θέλετε να αλλάξετε τον τύπο ή τις παραμέτρους των φακών.
- Ενημερώνετε τους γιατρούς σας ότι φοράτε φακούς επαφής.
- Φυλάσσετε τους φακούς επαφής σε θερμοκρασία δωματίου. Μην αφήνετε τους φακούς να παγώσουν.
- Μην μοιράζετε τους φακούς επαφής με άλλα άτομα.

ΑΝΕΠΙΘΥΜΗΤΕΣ ΕΝΕΡΓΕΙΕΣ

Εάν παρουσιάσει οποιοδήποτε από τα ακόλουθα προβλήματα, αφαιρέστε αμέσως τους φακούς επαφής και αντικαταστήστε τους με νέους. Εάν το πρόβλημα παραμένει, αφαιρέστε τους φακούς και αναζητήστε άμεση θεραπεία. Μπορεί να προκληθεί σοβαρή βλάβη στα μάτια, όπως λοίμωξη, έλκος του κερατοειδούς χιτώνα, νεοαγγείωση και ιρίτιδα.

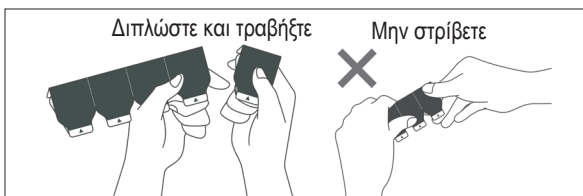
- Σύσπαση των ματιών, κάψιμο, φαγούρα ή οποιοσδήποτε άλλος πόνος στα μάτια
- Συνεχής αίσθηση ύπαρξης ξένου σώματος ή φαγούρα στα μάτια
- Υπερβολική δακρύρροια, ασυνήθιστες εκκρίσεις των ματιών, ερυθρότητα, μειωμένη οπτική οξύτητα, θολή όραση, άλως, φωτοφοβία ή ξηροφθαλμία

ΧΕΙΡΙΣΜΟΣ ΤΩΝ ΦΑΚΩΝ ΕΠΑΦΗΣ

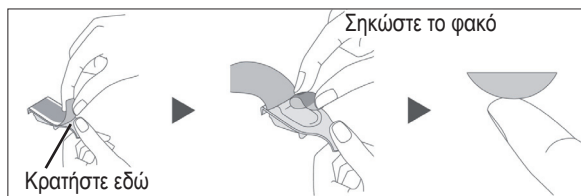
- Πάντα να πλένετε, να ξεπλένετε και να στεγνώνετε τα χέρια σας σχολαστικά πριν χειριστείτε τους φακούς επαφής.
- Μην φοράτε τους φακούς επαφής εάν έχουν ανοιχθεί ή υποστεί βλάβη οι αποστειρωμένες συσκευασίες ή αν έχει παρέλθει η ημερομηνία λήξης.
- Πάντα να χειρίζεστε τον αριστερό και το δεξιό φακό επαφής με την ίδια σειρά ώστε να αποφύγετε την ανάμειξη των φακών.

Ανοιγμα της πλαστικής θήκης με φύλλο αλουμινίου:

1. Κρατήστε τη λωρίδα του μπλίστερ όπως φαίνεται στην εικόνα και κόψτε μία θήκη. (Βλ. Εικ.1).
2. Αφαιρέστε το φύλλο αλουμινίου για να ανοίξετε τη συσκευασία. (Βλ. Εικ.2).
3. Σε κάθε θήκη θα βρείτε ένα φακό επαφής με την κυρτή πλευρά στραμμένη προς τα επάνω.
4. Σηκώστε προσεκτικά το φακό από τη θήκη και εξετάστε τον για να βεβαιωθείτε ότι δεν υπάρχει καμία φθορά ή ξένα σώματα. (Βλ. Εικ.2).



Εικ.1

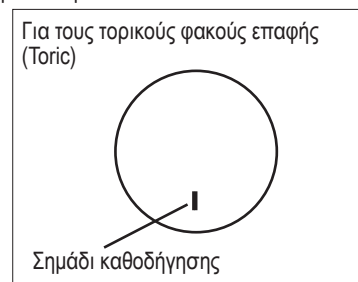


Εικ.2

Τοποθέτηση των φακών επαφής:

Η γενική διαδικασία για την τοποθέτηση των φακών επαφής περιγράφεται παρακάτω. Συμβουλευτείτε τον οφθαλμίατρο ή τον οπτικό σας για περισσότερες λεπτομέρειες, εάν απαιτείται.

1. Τοποθετήστε το φακό επαφής στην άκρη του δείκτη του κυρίαρχου χεριού σας με την κοίλη πλευρά προς τα πάνω.
 2. Ελέγξτε το προφίλ του φακού για να βεβαιωθείτε ότι δεν είναι ανεστραμμένος (το μέσα έξω).
 3. Κρατήστε τα βλέφαρά σας σε μεγάλη απόσταση τραβώντας το επάνω βλέφαρο με το δείκτη του μη κυρίαρχου χεριού σας και το κάτω βλέφαρο με το μεσαίο δάχτυλο του κυρίαρχου χεριού σας.
 4. Πλησιάστε αργά το φακό στο μάτι σας κοιτάζοντας ευθεία και τοποθετήστε απαλά το φακό στον κερατοειδή.
 - Μην πιέζετε το φακό στο μάτι σας.
 5. Κοιτάξτε προς τα κάτω, αφήστε πρώτα το επάνω βλέφαρο και στη συνέχεια το κάτω βλέφαρο και ανοιγοκλείστε τα μάτια απαλά.
 6. Επαναλάβετε αυτή τη διαδικασία για τον άλλο φακό.
- Εάν η όρασή σας είναι θολή μετά την τοποθέτηση των φακών επαφής:
 - Εάν οι φακοί επαφής δεν είναι κεντραρισμένοι στον κερατοειδή: Κοιτάξτε στον καθρέφτη και χειριστείτε προσεκτικά την άκρη του φακού για να τον μετακινήσετε στον κερατοειδή, ενώ ανοίγετε το μάτι σας. Πιέστε με το δάχτυλο στην άκρη του άνω ή κάτω βλεφαρώ μεχρι ο φακός να κεντραριστεί στον κερατοειδή.
 - Εάν οι φακοί επαφής βρίσκονται στο κέντρο του κερατοειδούς: Αφαιρέστε τους φακούς. Οι πιθανές αιτίες είναι οι εξής:
 - Η επιφάνεια του φακού είναι βρώμικη.
 - Οι φακοί είναι σε λάθος μάτι.
 - Οι φακοί έχουν τοποθετηθεί στα μάτια ανεστραμμένοι (το μέσα έξω).
 - Εάν η όρασή σας εξακολουθεί να είναι θολή μετά την εξάλειψη των προαναφερθέντων προβλημάτων, αφαιρέστε τους φακούς επαφής και συμβουλευτείτε τον οφθαλμίατρο ή τον οπτικό σας.
 - Εάν αισθάνεστε σημαντική ενόχληση ενώ φοράτε τους φακούς επαφής, αφαιρέστε αμέσως τους φακούς και συμβουλευτείτε τον οφθαλμίατρο ή τον οπτικό σας.
 - Για τους τορικούς φακούς επαφής (Toric), τοποθετήστε το φακό στον κερατοειδή με το σημάδι καθοδήγησης προς τα κάτω. (Βλ. Εικ.3).



Εικ.3

Αφαίρεση των φακών επαφής:

1. Κοιτάξτε προς τα πάνω διατηρώντας το κεφάλι σας ευθεία.
2. Τραβήξτε προς τα κάτω το κάτω βλέφαρο με το μεσαίο δάχτυλο του μη κυρίαρχου χεριού σας και τοποθετήστε το δείκτη του κυρίαρχου χεριού σας στο κάτω άκρο του φακού επαφής.
3. Σύρετε το φακό προς τα κάτω στο κατώτερο άστρο μέρος του ματιού σας.
4. Πιάστε απαλά το φακό με τον αντίχειρα και τον δείκτη του κυρίαρχου χεριού σας.
5. Αφαιρέστε το φακό.
6. Επαναλάβετε αυτή τη διαδικασία για τον άλλο φακό.

ΣΥΜΒΟΛΑ ΠΟΥ ΧΡΗΣΙΜΟΠΟΙΟΥΝΤΑΙ ΣΤΗ ΣΥΣΚΕΥΑΣΙΑ ΚΑΙ ΣΤΟΥΣ ΠΛΑΣΤΙΚΟΥΣ ΠΕΡΙΕΚΤΕΣ ΜΕ ΦΥΛΛΟ ΑΛΟΥΜΙΝΙΟΥ

ΣΥΜΒΟΛΟ					
ΟΡΙΣΜΟΣ	Συμβουλευθείτε τις οδηγίες χρήσης	Να μην επαναχρησιμοποιούνται	Κωδικός παρτίδας	Χρήση έως (Ημερομηνία λήξης)	Αποστείρωση με ατμό ή ξηρή θερμότητα
ΣΥΜΒΟΛΟ	DIA	BC	P	CYL	AX
ΟΡΙΣΜΟΣ	Διάμετρος	Καμπύλη βάσης	Διοπτρία (Ισχύς φακών)	Διοπτρία (Ισχύς κυλίνδρου)	Άξονας κυλίνδρου

Κατασκευαστής: Menicon Co., Ltd. 3-21-19, Aoi, Naka-ku, Nagoya, 460-0006 Japan www.menicon.com

Εξουσιοδοτημένος αντιπρόσωπος: Menicon Holdings B.V. Waanderweg 6, 7812 HZ, Emmen, The Netherlands

Ημερομηνία έκδοσης 2017-12

©2017, Menicon Co., Ltd.

CE
0483

RD1DMPP1004_el