

Uputstva za upotrebu: midafilcon A (56 % vode) za jednodnevna kontaktna sočiva

Važno

- Prije upotrebe pažljivo pročitajte uputstva u nastavku i čuvajte ovaj dokument na sigurnom mjestu za ubuduće.
- Uvijek slijedite uputstva iz ovog dokumenta i upute od optičara za pravilnu upotrebu kontaktnih sočiva.

UVOD

midafilcon A (56 % vode) kontaktna su sočiva plave nijanse od mekanog silikonskog hidrogela s sadržajem vode od 56 %. Sterilni midafilcon A (56 % vode) pojedinačno je pakiran u plastični spremnik zapečaćen folijom i uronjen u puferiranu fiziološku otopinu.

INDIKACIJE

midafilcon A (56 % vode) namijenjen je za samo za jednodnevno nošenje i korekciju refraktivne ametropije (miopija i/ili astigmatizam) za osobe koje nemaju afakiju i bolesti oka.

OGRANIČENJA PRI NOŠENJU

Uklonite i odbacite kontaktna sočiva na kraju svakog dana i zamijenite ih novima svako jutro. Ponovna upotreba jednokratnih kontaktnih sočiva povećava opasnost od problema s očima.

KONTRAINDIKACIJE

Nemojte nositi kontaktna sočiva ako imate neko od sljedećih stanja:

- akutnu i subakutnu upalu ili infekciju prednje komore oka
- bilo kakvo oboljenje, ozljedu ili abnormalnost koja utječe na rožnjaču, konjunktivu ili očne kapke
- tešku insuficijenciju suznog sekreta (suhe oči)
- hiposteziiju rožnjače (smanjenje osjetljivosti rožnice)
- bilo kakvo sistemsko oboljenje koje može loše utjecati na oči pri nošenju kontaktnih sočiva
- alergijske reakcije koje se mogu pojaviti ili pogoršati prilikom nošenja kontaktnih sočiva
- bilo kakvu aktivnu infekciju rožnjače
- crvene ili nadražene oči
- nepotpuno zaraslu rožnjaču nakon operacijskog zahvata na oku

UPOZORENJA

Imajte na umu sljedeća upozorenja prilikom upotrebe kontaktnih sočiva.

- Problemi s očima nastali zbog nošenja kontaktnih sočiva, kao što su čirevi rožnjače, mogu se brzo razviti i dovesti do gubitka vida. Ako osjetite bilo kakvu nelagodu u očima, prekomjerno suzenje, promjene vida, crvenilo u očima ili druge probleme, odmah uklonite sočiva i posavjetujte se optičaru.

MJERE OPREZA

- Pažljivo rukujte kontaktnim sočivima (pazite da ih ne ispustite).
- Nemojte dodirivati kontaktna sočiva noktima.
- Stavite kontaktna sočiva prije nanošenja kozmetičkih proizvoda. Nemojte nanositi kozmetičke proizvode, losione, kreme ili sprejeve prilikom rukovanja kontaktnim sočivima.
- Obratite se optičaru prije upotrebe bilo kakvog medicinskog proizvoda za oči.
- Ako imate osjećaj da su kontaktna sočiva suha, nanesite nekoliko kapi otopine za podmazivanje ili ovlaživanje (koju preporučuje vaš optičar) direktno u oči i pričekajte dok se sočiva mogu slobodno pomaknuti na očima prije nego što ih uklonite. Ako se neugoda i dalje nastavi, odmah se obratite optičaru.
- Izbjegavajte sve štetne ili nadražujuće pare i isparavanja prilikom upotrebe kontaktnih sočiva.
- Ako vam bilo kakve hemikalije dospiju u oči, odmah ih isperite mlakom vodom, uklonite kontaktna sočiva i obratite se optičaru ili posjetite odjel hitne pomoći.
- Posavjetujte se s optičarom za nošenje kontaktnih sočiva tokom sportskih aktivnosti ili aktivnosti u vodi ili ako se bavite specifičnim zanimanjem.
- Nije potrebno čišćenje ili dezinfekcija jednodневnih kontaktnih sočiva. Uvijek odbacite korištena kontaktna sočiva. Pripremite zamjenska sočiva ili naočale u slučaju da morate ukloniti sočiva tokom dana.
- Nemojte spavati s kontaktnim sočivima.
- Potrebno je odlaziti na redovite konzultacije s ljekarom da biste osigurali zdravlje očiju.
- Posavjetujte se s optičarom ako želite promijeniti vrstu ili parametre sočiva.
- Obavijestite svog ljekara o tome da nosite kontaktna sočiva.
- Pohranite kontaktna sočiva na sobnoj temperaturi. Pazite da ne dođe do zamrzavanja sočiva.
- Nemojte dijeliti kontaktna sočiva s drugim osobama.

NEŽELJENE POJAVE

Ako se pojavi neki od sljedećih problema, odmah uklonite kontaktna sočiva i zamijenite ih novima. Ako se problem i dalje nastavi, uklonite sočiva i odmah zatražite pomoć. Može doći do ozbiljnih oštećenja očiju, kao što su upala, čir rožnjače, neovaskularizacija ili iritis.

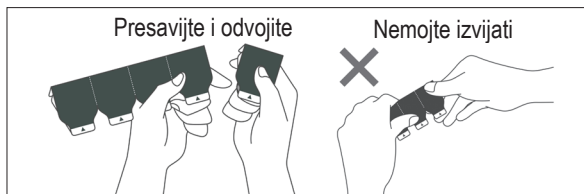
- Bol u očima, peckanje, svrab ili druga vrsta nelagode u očima
- Osjećaj stranog tijela ili grebanja u očima
- Prekomjerno suzenje, neobičan sekret, crvenilo, smanjena oštrina vida, zamagljen vid, krug svjetlosti, fotofobija ili suhe oči

RUKOVANJE KONTAKTNIM SOČIVIMA

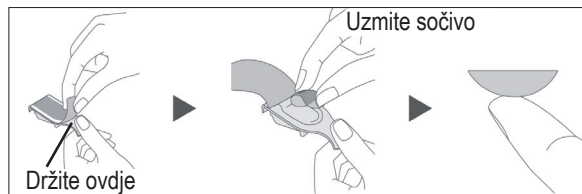
- Uvijek temeljito operite, isperite i osušite ruke prije rukovanja kontaktnim sočivima.
- Nemojte nositi kontaktna sočiva ako je sterilno pakovanje otvoreno ili oštećeno ili ako je istekao rok trajanja.
- Uvijek postupajte s lijevim i desnim kontaktnim sočivom istim redoslijedom da biste izbjegli zamjenu sočiva.

Otvaranje plastičnog spremnika s folijom:

1. Držite blister pakovanje kao što je prikazano na slici i odvojite jedan spremnik. (Pogledajte sl. 1)
2. Uklonite foliju sa spremnika da biste otvorili pakovanje. (Pogledajte sl. 2)
3. Potražite kontaktno sočivo s ispupčenom stranom okrenutom prema gore u spremniku.
4. Pažljivo izvadite sočivo iz spremnika i pregledajte je da biste se uvjerali da nema nikakvih oštećenja ili stranih tijela. (Pogledajte sl. 2)



Sl. 1

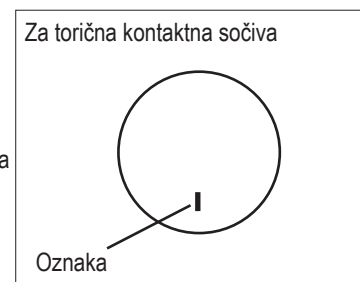


Sl. 2

Stavljanje kontaktnih sočiva:

Opći postupak za stavljanje kontaktnih sočiva opisan je u nastavku. Za više informacija obratite se optičaru.

1. Stavite kontaktno sočivo na vrh kažiprsta dominantne ruke s udubljenom stranom okrenutom prema gore.
 2. Pogledajte profil sočiva da biste se uvjerali da nije okrenuto naopako.
 3. Držite očne kapke široko otvorenima tako da povučete gornji kapak kažiprstom nedominantne ruke, a donji kapak srednjim prstom dominantne ruke.
 4. Polako prinesite sočivo oku gledajući ravno i nježno ga stavite na rožnjaču.
 - Nemojte pritiskati sočivo o oko.
 5. Pogledajte prema dolje, najprije otpustite gornji kapak, a zatim donji i nježno trepnite.
 6. Ponovite taj postupak s drugim sočivom.
- Ako vam je vid zamagljen nakon stavljanja kontaktnih sočiva:
 - Ako kontaktna sočiva nisu centrirana na rožnjači: Pogledajte u ogledalo i nježno pomaknite rub sočiva na rožnjaču dok otvarate oko. Prstom pritisnite rub gornjeg ili donjeg kapka dok se sočivo ne centririra na rožnjači.
 - Ako su kontaktna sočiva centrirana na rožnjači: Uklonite sočiva. Mogući su sljedeći uzroci.
 - Površina sočiva je nečista.
 - Sočiva su zamijenjena.
 - Sočiva su stavljena naopako.
 - Ako vam je vid i dalje zamagljen nakon rješavanja gore navedenih problema, uklonite kontaktna sočiva i posavjetujte se s optičarom.
 - Ako osjećate značajnu neugodnost pri upotrebi kontaktnih sočiva, odmah ih uklonite i obratite se optičaru.
 - Za torična kontaktna sočiva, stavite sočiva na rožnjaču s oznakom okrenutom prema dolje. (Pogledajte sl. 3)



Sl. 3

Uklanjanje kontaktnih sočiva:

1. Pogledajte prema gore dok držite glavu ravno.
2. Srednjim prstom nedominantne ruke povucite donji kapak prema dolje i stavite kažiprst dominantne ruke na donji rub kontaktnog sočiva.
3. Povucite sočivo prema dolje do donjeg bijelog dijela oka.
4. Nježno stisnite sočivo između palca i kažiprsta dominantne ruke.
5. Uklonite sočivo.
6. Ponovite taj postupak s drugim sočivom.

SIMBOLI KOJI SE KORISTE NA PAKOVANJU I PLASTIČNOM SPREMIKU S FOLIJOM

SIMBOL			LOT		STERILE
DEFINICIJA	Pročitajte uputstva za upotrebu	Nemojte ponovno upotrebljavati	Kod serije	Koristiti do datuma (rok upotrebe)	Sterilisano parom ili suhim toplim zrakom
SIMBOL	DIA	BC	P	CYL	AX
DEFINICIJA	Promjer	Osnovna krivulja	Dioptriya (Jačina sočiva)	Dioptriya (Jačina cilindra)	Cilindrična os

Proizvođač: Menicon Co., Ltd. 3-21-19, Aoi, Naka-ku, Nagoya, 460-0006 Japan www.menicon.com

EC REP Ovlašteni zastupnik: Menicon Holdings B.V. Waanderweg 6, 7812 HZ, Emmen, The Netherlands

Datum izdavanja 2017-12

©2017, Menicon Co., Ltd.

CE
0483

RD1DMPP1004_bs