

## Инструкции за употреба: еднодневни контактни лещи midafilcon A (56% вода)

### Важно

- Преди употреба прочетете внимателно следващите инструкции и запазете този документ на сигурно място за бъдещи справки.
- Винаги спазвайте инструкциите в този документ и указанията на своя очен специалист относно правилната употреба на контактни лещи.

### ВЪВЕДЕНИЕ

midafilcon A (56% вода) са меки контактни лещи от силиконов хидрогел, със син цвят, с водно съдържание 56%.

Всяка стерилна контактна леща midafilcon A (56% вода) е отделно опакована в запечатан с фолио пластмасов контейнер и потопена в буферизиран физиологичен разтвор.

### ПОКАЗАНИЯ

Контактните лещи midafilcon A (56% вода) са предназначени само за еднократна ежедневна употреба за корекция при лица с рефрактивна аметропия (миопия и/или астигматизъм) без афакия и без очни заболявания.

### ОГРАНИЧЕНИЯ ПРИ УПОТРЕБА

Сваляйте и изхвърляйте контактните лещи в края на всеки ден и ги заменяйте с нови всяка сутрин. Повторното използване на контактни лещи за еднократна употреба увеличава риска от проблеми с очите.

### ПРОТИВОПОКАЗАНИЯ

Не използвайте контактните лещи при някои от следните състояния.

- Акутно или субакутно възпаление или инфекция на предната камера на окото
- Заболявания, наранявания или аномалии, които засягат роговицата, конюнктивата или клепачите
- Тежка недостатъчност на слъзен секрет (сухи очи)
- Хипестезия на роговицата (намалена чувствителност на роговицата)
- Системни заболявания, които могат да повлияят неблагоприятно на окото при носене на контактните лещи
- Алергични реакции, които могат да бъдат предизвикани или усилены от носенето на контактните лещи
- Активна инфекция на роговицата
- Зачервени или възпалени очи
- Непълно заздравяване на роговицата след очна операция

### ПРЕДУПРЕЖДЕНИЯ

Необходимо е да сте наясно със следните предупреждения, свързани с използването на контактни лещи.

- Проблемите с очите, произтичащи от използването на контактни лещи, например язва на роговицата, могат да се развият бързо и да доведат до загуба на зрението. Ако почувствате дискомфорт в очите, обилно сълзене, промени в зрението, зачервяване на очите или други проблеми, незабавно трябва да свалите лещите и своевременно да се консултирате със своя очен специалист.

### ПРЕДПАЗНИ МЕРКИ

- Бъдете внимателни, когато боравите с контактните лещи (внимавайте да не ги изпуснете).
- Не докосвайте контактните лещи с нокти.
- Поставете контактните лещи, преди да нанасяте козметика. Не нанасяйте козметични продукти, лосиони, кремове или спрейове, докато боравите с контактните лещи.
- Консултирайте се със своя очен специалист, преди да използвате медикаменти за очи.
- Ако почувствате, че контактните лещи в очите Ви са сухи, поставете няколко капки лубрикантен или овлажняващ разтвор (препоръчан от очния Ви специалист) директно в очите и изчакайте, докато лещите започнат да се движат свободно, преди да ги свалите. Ако чувството на дискомфорт продължи, незабавно се консултирайте със своя очен специалист.
- Избягвайте всякакви вредни или дразнещи изпарения и дим, когато носите контактните лещи.
- В случай на напръскване на очите с химикал промийте очите незабавно с чешмяна вода, свалете контактните лещи и се свържете със своя очен специалист или незабавно посетете отделение за спешна помощ.
- Консултирайте се със своя очен специалист относно използването на контактните лещи по време на спортни дейности или дейности във вода, или при упражняване на конкретни професии.
- При еднодневните контактни лещи не е необходимо почистване или дезинфекциране. Винаги изхвърляйте използваните контактни лещи. Поддържайте в готовност лещи за смяна или очила, в случай че се наложи да свалите лещите през деня.
- Не спете с контактните лещи.
- Контролните прегледи са необходими за постоянно подsigуряване на здравето на очите Ви.
- Консултирайте се със своя очен специалист, ако искате да смените типа или параметрите на лещите.
- Уведомете лекаря си, че носите контактни лещи.
- Съхранявайте контактните лещи при стайна температура. Не позволявайте лещите да замръзнат.
- Не споделяйте контактните си лещи с други хора.

### НЕЖЕЛАНИ РЕАКЦИИ

При възникване на някой от проблемите по-долу незабавно свалете контактните лещи и ги заменете с нови. Ако проблемът продължава, свалете лещите и незабавно потърсете медицинска помощ. Може да възникне сериозно увреждане на очите, като инфекция, язва на роговицата, неоваскуларизация и ирит.

- Смъдене, парене, сърбеж или друга болка в очите
- Непрекъснато усещане за чуждо тяло или драскане
- Обилно сълзене, необичайни секрети от очите, зачервяване, намалена острота на зрението, замъглено зрение, кръгове, фотофобия или сухи очи

## БОРАВЕНЕ С КОНТАКТНИТЕ ЛЕЩИ

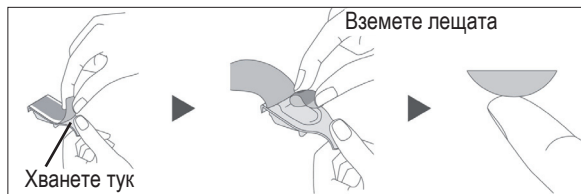
- Винаги измивайте, изплаквайте и подсушавайте ръцете си щателно, преди да боравите с контактните лещи.
- Не използвайте контактните лещи, ако стерилната опаковка е била отворена или повредена, или ако срокът на годност е изтекъл.
- Винаги поставяйте лявата и дясната контактни лещи в една и съща последователност, за да избегнете объркването им.

### Отваряне на запечатания с фолио пластмасов контейнер:

1. Хванете лентата на блистера, както е показано на илюстрацията, и отделете един контейнер. (Вижте фиг. 1.)
2. Отлепете фолиото от контейнера, за да отворите опаковката. (Вижте фиг. 2.)
3. В контейнера ще намерите една контактна леща с изпъкналата страна нагоре.
4. Извадете внимателно лещата от контейнера и я прегледайте, за да се уверите, че по нея няма драскотини или чужди тела. (Вижте фиг. 2.)



Фиг. 1



Фиг. 2

### Поставяне на контактните лещи:

По-долу е описана общата процедура за поставяне на контактните лещи. Ако е необходимо, консултирайте се с Вашия очен специалист за повече подробности.

1. Поставете контактната леща на върха на показалеца на доминантната си ръка, с вдлъбнатата страна нагоре.
  2. Проверете профила на лещата, за да сте сигурни, че не е обърната наопаки.
  3. Задръжте клепачите си широко отворени, като придърпате горния клепач с показалеца на недоминантната си ръка, а долния клепач – със средния пръст на доминантната си ръка.
  4. Бавно поднесете лещата нагоре към окото, като гледате право напред, и я поставете внимателно върху роговицата.
    - Не натискайте лещата към окото.
  5. Погледнете надолу, освободете първо горния клепач, а след това и долния, и мигайте внимателно.
  6. Повторете тази процедура с другата леща.
- Ако след поставянето на контактните лещи зрението Ви е замъглено:
    - Ако контактните лещи не са центрирани върху роговицата: Погледнете в огледалото и внимателно придвижете ръба на лещата, докато сте с отворени очи, за да я преместите върху роговицата. Използвайте натиск с пръст върху ръба на горния или долния клепач, докато лещата застане в центъра на роговицата.
    - Ако контактните лещи са центрирани върху роговицата: Свалете лещите. Възможните причини са следните:
      - Повърхността на лещата е замърсена.
      - Лещата е в погрешното око.
      - Лещата е поставена наопаки в окото.
  - Ако зрението Ви продължава да е замъглено, след като отстраните горепосочените проблеми, свалете контактните лещи и се консултирайте с Вашия очен специалист.
  - Ако чувствате значителен дискомфорт при носене на контактни лещи, свалете ги незабавно и се консултирайте с Вашия очен специалист.
  - Ако контактните лещи са торични, поставяйте ги върху роговицата така, че маркерът да е насочен надолу. (Вижте фиг. 3.)



Фиг. 3

### Сваляне на контактните лещи:

1. Дръжте главата изправена и погледнете нагоре.
2. Дръпнете надолу долния клепач със средния пръст на недоминантната си ръка и поставете показалеца на доминантната си ръка върху долния ръб на контактната леща.
3. Плъзнете лещата надолу към бялата част на окото.
4. Внимателно хванете лещата с палеца и показалеца на доминантната си ръка.
5. Извадете лещата.
6. Повторете тази процедура с другата леща.

## СИМВОЛИ ВЪРХУ ОПАКОВКАТА И ЗАПЕЧАТАНИЯ С ФОЛИО ПЛАСТМАСОВ КОНТЕЙНЕР

СИМВОЛ			<b>LOT</b>		<b>STERILE</b>
ДЕФИНИЦИЯ	Прочети инструкцията за използване	Да не се използва повторно	Номер на партидата	Да се използва преди дата (Срок на годност)	Стерилизиране с използване на пара или суха топлина
СИМВОЛ	<b>DIA</b>	<b>BC</b>	<b>P</b>	<b>CYL</b>	<b>AX</b>
ДЕФИНИЦИЯ	Диаметър	Извивка в основата	Диоптър (увеличение на лещата)	Диоптър (увеличение на цилиндъра)	Ос на цилиндъра

Производител: Menicon Co., Ltd. 3-21-19, Aoi, Naka-ku, Nagoya, 460-0006 Japan www.menicon.com

Упълномощен представител: Menicon Holdings B.V. Waanderweg 6, 7812 HZ, Emmen, The Netherlands

Дата на издаване 2017-12

©2017, Menicon Co., Ltd.

CE  
0483

RD1DMPP1004\_bg