

Bruksanvisning: Dagliga engångslinser – midafilcon A (56 % vatten)/hioxifilcon A (57 % vatten)

Obs

- Läs följande instruktioner noggrant före användning och förvara detta informationsblad på en säker plats för framtida bruk.
- Följ alltid instruktionerna i detta informationsblad och de instruktioner som du har fått av din optiker för lämplig användning av kontaktlinser.

INLEDNING

- midafilcon A (56 % vatten) är en mjuk blå färgad silikonhydrogel kontaktlins med 56 % vatteninnehåll. Den sterila midafilcon A (56 % vatten) är nedsänkt i en buffrad saltlösning och individuellt förpackad i en folietillsluten plastbehållare.
- hioxifilcon A (57 % vatten) är en mjuk blå färgad hydrogel kontaktlins med 57 % vatteninnehåll. Den sterila hioxifilcon A (57 % vatten) är nedsänkt i en buffrad saltlösning och individuellt förpackad i en förpackning.

INDIKATIONER

- midafilcon A (56 % vatten) är endast avsedd för dagligt bruk och korrigerar av brytningsametropi (närsynthet, översynthet och/eller astigmatism) och/eller ålderssynthet (exklusive astigmatism) i icke-afakiska sjukdomsfria ögon.
- hioxifilcon A (57 % vatten) är endast avsedd för dagligt bruk och korrigerar av brytningsametropi (närsynthet, översynthet och/eller astigmatism) och/eller ålderssynthet (exklusive astigmatism) i icke-afakiska sjukdomsfria ögon.

BEGÄRNSNINGAR FÖR ANVÄNDNING

Ta ut och kassera kontaktlinserna vid slutet av varje dag och ersätt dem med ett nytt fräscht par varje morgon. Återanvändning av engångslinser ökar risken för ögonproblem.

KONTRAINDIKATIONER

Använd inte kontaktlinserna om du har något av följande tillstånd:

- Akut och subakut inflammation eller infektion av den främre kammaren av ögat
- Någon sjukdom, skada eller abnormitet som påverkar hornhinnan, bindhinnan eller ögonlocken
- Gravt otillräcklig tårproduktion (torra ögon)
- Korneal hypestesi (reducerad hornhinnekänslighet)
- Någon systematisk sjukdom som negativt kan påverka ögonen genom att använda kontaktlinser
- Allergiska reaktioner som kan orsakas eller förstärkas genom att använda kontaktlinser
- Någon aktiv hornhinneinfektion
- Röda eller irriterade ögon
- Ofullständig hornhinne-läkning efter ögonoperation

VARNING

Du bör informeras om följande varningar gällande användning av kontaktlinser.

- Ögon problem som uppstår från användande av kontaktlinser som t.ex. hornhinnesar kan uppstå snabbt och kan leda till förlust av synen. Om du upplever obehag i ögonen, överdrivet tårflöde, syn förändringar, röda ögon eller andra problem bör du genast ta ut linserna och rådfråga din optiker.

FÖRSIKTIGHETSÅTGÄRDER

- Hantera kontaktlinserna varsamt (var försiktigt så att du inte tappar dem).
- Rör inte kontaktlinserna med dina naglar.
- Sätt in kontaktlinserna före du sätter på kosmetika. Applicera inte kosmetika, lotioner, krämer eller sprayer vid hantering av kontaktlinserna.
- Rådfråga din optiker före du använder någon medicin i ögonen.
- Om kontaktlinserna känns torra när de sitter i kan du applicera några droppar av den smörjande och återfuktande lösningen (rekommenderad av din optiker) direkt i ögonen och vänta tills linserna rör sig fritt innan du tar ut dem. Om det fortfarande känns obehagligt, kontakta genast din optiker.
- Undvik alla skadliga eller irriterande ångor när du bär kontaktlinserna.
- Om några kemikalier skvättas i ögonen, spola genast med kranvatten. Ta genast ut kontaktlinserna och rådfråga din optiker, eller besök ett sjukhus.
- Rådfråga din optiker för instruktioner gällande användning av kontaktlinser vid utövande av sport och vattenaktiviteter eller särskilda yrken.
- Med multifokala kontaktlinser rekommenderas det att du endast använder linserna i bekanta situationer (i icke-visuellt ansträngande situationer) under anpassningsperioden. Undvik i synnerhet att köra motorfordon under anpassningsperioden.
- Plötsligt ljus medan du använder de multifokala kontaktlinserna kan orsaka minskad synskärpa. Rådfråga din optiker om du känner obehag när du använder linserna i starka ljus.
- Ingen rengöring eller desinfektering är nödvändig för dagliga engångslinser. Kassera alltid de använda linserna. Ha ett extra par linser eller glasögon med dig ifall du behöver ta ur linserna under dagen.
- Sov inte med kontaktlinserna i.
- Uppföljningsbesök är nödvändigt för att försäkra fortsatt god ögonhälsa.
- Rådfråga din optiker om du önskar ändra linstyp eller parametrar.
- Informera din läkare att du använder kontaktlinser.
- Förvara kontaktlinserna i rumstemperatur. Undvik frysning.
- Kontaktlinserna ska inte delas med andra personer.

BIVERKNINGAR

Om något av följande problem uppstår ta genast ut kontaktlinserna och ersätt dem med ett nytt fräscht par. Om problemen fortsätter ta då ut linserna och sök omedelbart behandling. Allvarig ögonskada kan resultera i inflammation, hornhinnesar, neovaskularisation och regnbågshinneinflammation.

- Stickning i ögonen, brännande känsla, klåda eller någon annan slags ögonsmärta
- Kontinuerlig känsla av främmande föremål eller skrapning
- Överdrivet tårflöde, ovanlig ögonsekretion, rodnad, minskad synskärpa, suddig syn, ljusfläckar, fotofobi eller torra ögon

Om några allvarliga incidenter inträffar på grund av kontaktlinserna, ska detta rapporteras till en auktoriserad representant och/eller tillverkaren samt behörig myndighet.

LINSHANTERING

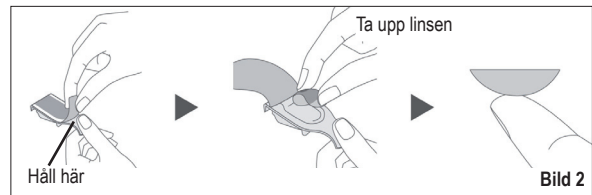
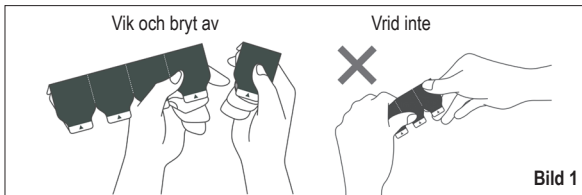
- Tvätta, skölj och torka alltid dina händer noggrant före du handskas med kontaktlinserna.
- Använd inte kontaktlinserna om den sterila förpackningen har öppnats, skadats eller om utgångsdatumet har passerat.
- Hantera alltid den vänstra och högra kontaktlinsen i samma ordning för att undvika förväxling.

Endast för platt förpackning:

- Applicera inte överdriven kraft på förpackningarna under en längre period.
- Lyft upp kontaktlinsen på skivan omedelbart efter att förpackningen har öppnats.

Öppning av den folietillslutna plastbehållaren:

1. Håll i blisterremsan som visat på bilden och ta loss en behållare. (Se Bild 1.)
2. Avlägsna folien på behållaren för att öppna förpackningen. (Se Bild 2.)
3. Hitta kontaktlinsen i förpackningen med den konkava sidan uppåt.
4. Ta varsamt upp linsen från förpackningen och se till att den är fri från skada eller främmande föremål. (Se Bild 2.)



Öppna förpackningen:

1. Dra av remsan på förpackningen.
2. Hitta kontaktlinser i förpackningen med den konvexa sidan uppåt.
3. Ta varsamt upp linsen från förpackningen och kontrollera så att den är fri från skada eller främmande föremål.

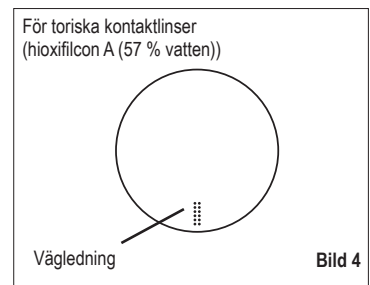
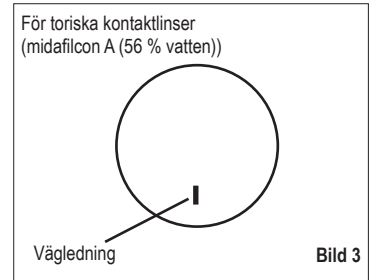
Sätta in kontaktlinser:

Nedan kan du finna en generell beskrivning över tillvägagångssätt för att sätta in kontaktlinserna. Rådfråga din optiker för mer detaljerad information om nödvändigt.

1. Placera kontaktlinser på spetsen av pekfinger av din domanta hand, med den kokava sidan uppåt.
 2. Kontrollera så att linsen inte är vänd ut och in genom att granska den från sidan.
 3. Håll dina ögonlock brett isär genom att dra det övre ögonlocket med långfinger med din icke-dominanta hand och det nedre ögonlocket med långfinger med din domanta hand.
 4. För långsamt linsen upp mot ögat samtidigt som du tittar rakt fram, och placera försiktigt linsen på hornhinnan.
 - Tryck inte linsen mot ögat.
 5. Titta ner, släpp först det övre ögonlocket och sedan det nedre och blinka försiktigt.
 6. Upprepa samma procedur för den andra linsen.
- Om din syn är suddig efter insättning av kontaktlinserna:
 - Om kontaktlinserna inte är centrerad på hornhinnan:
 - Titta i spegeln och manipulera försiktigt kanten av linsen för att flytta den mot hornhinnan medan du har ögonen öppna. Tryck med finger på kanten av det övre eller nedre locket tills linsen är centrerad på hornhinnan.
 - Om kontaktlinserna är centrerad på hornhinnan:
 - Ta ut linserna. Möjliga orsaker är följande:
 - Linsytan är smutsig.
 - Linsen är på fel öga.
 - Linsen har satts ut och in på ögat.
 - Om din syn fortfarande är suddig efter att du har kontrollerat ovanstående problem, ta då ut kontaktlinserna och rådfråga din optiker.
 - Om du känner betydlig obehag när du använder kontaktlinserna ta då genast ut linserna och rådfråga din optiker.
 - Toriska kontaktlinser har ett vägledningsmärke. Det är till för att bekräfta passformsförhållandet. (Se Bild 3 och Bild 4.)

Ta ut kontaktlinserna:

1. Titta uppåt medan du håller huvudet rakt.
2. Dra ner det nedre ögonlocket med långfinger med din icke-dominanta hand och placera pekfinger med din domanta hand på den nedre kanten av kontaktlinserna.
3. Skjut ner linsen till den nedre vita delen av ögat.
4. Nyp försiktigt linsen mellan tummen och pekfinger med din domanta hand.
5. Ta ut linsen.
6. Upprepa samma procedur för den andra linsen.



SYMBOLER SOM ANVÄNDS PÅ FÖRPACKNINGEN, FOLIETILLSLUTEN PLASTBEHÅLLARE OCH PLATT FÖRPACKNING

SYMBOL			LOT		
DEFINITION	Konsultera bruksanvisningen	Återanvänd inte	Satsnummer	Använd före (Utgångsdatum)	Datum för tillverkning
SYMBOL	STERILE				
DEFINITION	Steriliserad med ånga eller torr värme	Enkelt sterilt barriärsystem	Använd inte om förpackningen har skadats	Frys inte	
SYMBOL	MD		UDI		
DEFINITION	Medicinteknisk produkt		Unik produktidentifiering	EU-importör	
SYMBOL	DIA	BC	P	CYL	AX/AXIS
DEFINITION	Diameter	Baskurva	Dioptri (Linsstyrka)	Dioptri (Cylinderstyrka)	Cylinderaxel
SYMBOL	ADD		LOW		HIGH
DEFINITION	Dioptri (tilläggsstyrka)		Design för låg tilläggsstyrka (+1,00 D)		Design för hög tilläggsstyrka (+2,00 D)

Tillverkare: Menicon Co., Ltd. 3-21-19, Aoi, Naka-ku, Nagoya, 460-0006 Japan www.menicon.com

Auktoriserad representant: Menicon Holdings B.V. Waanderweg 6, 7812 HZ, Emmen, The Netherlands

Utgivningsdatum 2024-06

©2024, Menicon Co., Ltd.

CE
0483

RA1DAYPI007_sv-250129TOR