

Navodila za uporabo: Dnevna kontaktna leča za enkratno uporabo – midafilcon A (s 56-odstotnim deležem vode) / hioxifilcon A (s 57-odstotnim deležem vode)

Pomembno

- Pred uporabo skrbno preberite navodila za uporabo in jih shranite na varnem mestu za poznejšo uporabo.
- Vedno upoštevajte navodila v tem dokumentu in navodila optika ali očesnega zdravnika glede pravilne uporabe kontaktnih leč.

UVOD

- Leče midafilcon A (s 56-odstotnim deležem vode) so mehke kontaktna leče v modri barvi, izdelane iz silikonskih hidrogelnih materialov s 56-odstotnim deležem vode. Sterilne kontaktna leče midafilcon A (s 56-odstotnim deležem vode) so posamično pakirane v plastični posodici, zatesnjene s folijo, in potopljene v puferirano fiziološko raztopino.
- Leče hioxifilcon A (s 57-odstotnim deležem vode) so mehke kontaktna leče v modri barvi, izdelane iz silikonskih hidrogelnih materialov s 57-odstotnim deležem vode. Sterilne kontaktna leče hioxifilcon A (s 57-odstotnim deležem vode) so posamično pakirane v ploskem paketu in potopljene v puferirano fiziološko raztopino.

INDIKACIJE

- Leče midafilcon A (s 56-odstotnim deležem vode) so namenjene samo enkratni dnevni uporabi in korekciji refrakcijskih anomalij (kratkovidnost, daljnovidnost in/ali astigmatizem) in/ali presbiopije (brez astigmatizma) pri zdravih očeh brez afakije.
- Leče hioxifilcon A (s 57-odstotnim deležem vode) so namenjene samo enkratni dnevni uporabi in korekciji refrakcijskih anomalij (kratkovidnost, daljnovidnost in/ali astigmatizem) in/ali presbiopije (brez astigmatizma) pri zdravih očeh brez afakije.

OMEJITVE UPORABE

Na koncu vsakega dne odstranite in zavržite kontaktna leča in jih vsako jutro zamenjajte s svežimi lečami. Ponovna uporaba kontaktnih leč za enkratno uporabo poveča tveganje za težave z očmi.

KONTRAINDIKACIJE

Kontaktne leče ne uporabljajte pri nobenem od naslednjih stanj:

- akutno ali subakutno vnetje ali okužba sprednjega očesnega prekata,
- bolezni, poškodbe oči ali bolezenske spremembe, ki prizadenejo roženico, veznico ali veke,
- nezadostno izločanje lakrimalnega sistema (suhe oči),
- hipnostezija roženice (zmanjšana občutljivost roženice),
- sistemske bolezni, ki lahko z uporabo kontaktnih leč negativno vplivajo na oči,
- alergijske reakcije, ki lahko nastanejo ali se močneje izrazijo zaradi uporabe kontaktnih leč,
- vse aktivne okužbe roženice,
- rdeče ali razdražene oči,
- nepopolno celjenje roženice po operaciji oči.

OPOZORILA

Pri uporabi kontaktnih leč vas opozarjamo na naslednje:

- Težave z očmi, ki so posledica nošenja kontaktnih leč, kot je roženična razjeda, se lahko razvijejo zelo hitro in lahko povzročijo trajno izgubo vida. Če imate v očeh neprijeten občutek ali če pride do čezmernega izločanja solz, sprememb vida, pordelosti oči ali drugih težav, kontaktna leča takoj odstranite in se obrnite na optika ali očesnega zdravnika.

PREVIDNOSTNI UKREPI

- S kontaktnimi lečami ravnajte previdno (pazite, da vam ne padejo na tla).
- Kontaktne leče se ne dotikajte z nohti.
- Vstavite kontaktna leča pred nanosom kozmetičnih izdelkov. Pri rokovanju s kontaktnimi lečami ne uporabljajte kozmetike, losjonov, krem ali razpršil.
- Pred uporabo zdravil v očeh se posvetujte z optikom ali očesnim zdravnikom.
- Če imate občutek, da so kontaktna leča v očeh suhe, nanesite nekaj kapljic vlažilne ali negovalne raztopine, ki jo priporoča optik ali očesni zdravnik, neposredno v oči in počakajte, da se leča začnejo prosto premikati po očeh, preden jih odstranite. Če se neprijeten občutek nadaljuje, se nemudoma posvetujte z optikom ali očesnim zdravnikom.
- Med nošenjem kontaktnih leč se izogibajte vsem vrstam zdravju škodljivih ali dražečih hlapov in dimu.
- Če kemikalije pridejo v stik z očmi, jih takoj sperite s tekočo vodo, odstranite kontaktna leča in se posvetujte z optikom oz. očesnim zdravnikom ali obiščite nujno medicinsko pomoč.
- Za navodila o nošenju kontaktnih leč pri športnih in vodnih aktivnostih ali pri določenih poklicih se posvetujte z optikom ali očesnim zdravnikom.
- Za multifokalna kontaktna leča se priporoča, da jih v obdobju, ko se prilagajate nanje, nosite samo v razmerah, ki jih poznate (razmere, ki niso vizualno zahtevne). Še posebej se v obdobju prilagajanja izogibajte vožnji z motorjem.
- Nenadna svetloba med nošenjem multifokalnih kontaktnih leč lahko povzroči zmanjšano ostrino vida. Če se med nošenjem teh leč na močni svetlobi počutite neprijetno, se posvetujte s svojim optikom ali očesnim zdravnikom.
- Dnevni kontaktni leča za enkratno uporabo ni treba čistiti ali razkuževati. Uporabljene leče vedno zavržite. Če morate čez dan odstraniti leča, imejte pri roki nadomestne leče ali očala.
- S kontaktnimi lečami v očeh ne smete spati.
- Kontrolni pregledi so pomembni za ohranjanje zdravja vaših oči.
- Če želite zamenjati vrsto leč ali parametre, se posvetujte z optikom ali očesnim zdravnikom.
- Svojemu osebnemu zdravniku povejte, da nosite kontaktna leča.
- Kontaktne leče shranjujte pri sobni temperaturi. Kontaktne leče ne smejo zmrzniti.
- Kontaktne leče ne delite z drugimi ljudmi.

NEŽELENI UČINKI

Če pride do katere izmed naslednjih težav, nemudoma odstranite kontaktna leča in jih zamenjajte z novimi lečami. Če se težava nadaljuje, odstranite leča in se glede ustreznega zdravljenja posvetujte z zdravnikom. Nastanejo lahko resne poškodbe oči, kot so okužba, roženična razjeda, neovaskularizacija in vnetje šarenice.

- Razdražen, pekoč občutek v očeh, srbenje oči ali druga vrsta bolečine v očesu.
- Nenehen občutek tujka v očesu oziroma raskav občutek.
- Čezmerno izločanje solz, neobičajni očesni izločki, pordelost oči, zmanjšana ostrina vida, zamegljen vid, bleščanje, fotofobija ali suhe oči.

Če med uporabo kontaktnih leč pride do kakršnih koli resnih incidentov, o tem poročajte pooblaščenemu predstavniku in/ali proizvajalcu in pristojnemu organu.

ROKOVANJE S KONTAKTNIMI LEČAMI

- Pred rokovanjem z lečami si vedno temeljito operite, izperite in posušite roke.
- Kontaktne leče ne uporabljajte, če je bila sterilna embalaža odprta ali poškodovana oziroma če je datum veljavnosti potekel.
- Vedno uporabite levo in desno kontaktno leča v istem zaporedju, da ne pride do zamenjave leč.

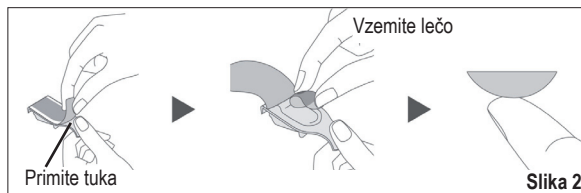
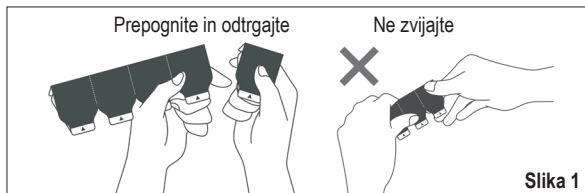
Samo za plosko pakiranje:

- Preprečite, da bi na ploske pakete dlje časa delovala prekomerna sila.
- Nemudoma po tem, ko odprete ploski paket, poberite kontaktna leča z diska.

Odpiranje plastične posodice, zatesnjene s folijo:

1. Primate pretisni omot, kot je prikazano na sliki, in odrgajte eno posodico. (Glejte sliko 1.)
2. Odstranite folijo posodice, da odprete embalažo. (Glejte sliko 2.)
3. V posodici je kontaktna leča s konveksno stranjo obrnjeno navzgor.

4. Previdno vzemite lečo iz posodice, preglejte jo in se prepričajte, da ni poškodovana in da ne vsebuje tujkov. (Glejte sliko 2.)



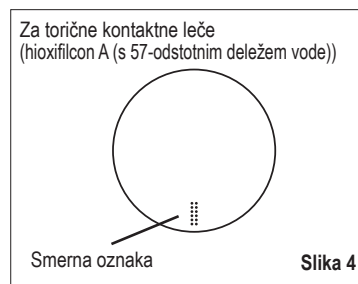
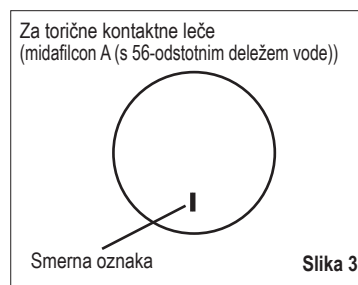
Odpiranje ploskega paketa:

1. Odprite ploski paket.
2. V ploskem paketu je kontaktna leča s konveksno stranjo obrnjeno navzgor.
3. Previdno vzemite lečo iz ploskega paketa, preglejte jo in se prepričajte, da ni poškodovana in da ne vsebuje tujkov.

Vstavljanje kontaktnih leč:

Splošni postopek za vstavljanje kontaktnih leč je opisan spodaj. Po potrebi se za več informacij obrnite na optika ali očesnega zdravnika.

1. Položite kontaktno lečo na konico kazalca dominantne roke s konkavno stranjo obrnjeno navzgor.
2. Preverite profil leče in se prepričajte, da ni obrnjena narobe.
3. S kazalcem nedominantne roke primite zgornjo veko, s sredincem dominantne roke pa spodnjo veko in jo močno povlecite narazen.
4. Kontaktno lečo počasi približajte očesu, medtem ko gledate naravnost predse, in jo nato nežno položite na roženico.
 - Kontaktna leča ne pritiskajte na oko.
5. Poglejte navzdol, spustite najprej zgornjo veko, nato spustite spodnjo veko in previdno pomežiknite.
6. Ponovite postopek še z drugo lečo.
 - Če je vaš vid zamegljen po tem, ko ste vstavili kontaktna leča:
 - Če kontaktna leča niso na sredini roženice: Poglejte v ogledalo in medtem, ko imate odprte oči, nežno potisnite rob leče, da jo pomaknete na roženico. S prstom pritiskajte na rob zgornje ali spodnje veke, dokler leča ni na sredini roženice.
 - Če so kontaktna leča na sredini roženice: Odstranite lečo. Možni razlogi za zamegljen vid so naslednji:
 - Površina leče je umazana.
 - Leči ste vstavili v napačno oko.
 - Leči ste vstavili narobe obrnjene.
 - Če je vaš vid po odpravi navedenih težav še vedno zamegljen, odstranite kontaktna leča in se posvetujte z optikom ali očesnim zdravnikom.
 - Če imate še vedno neprijeten občutek, ko nosite kontaktna leča, jih nemudoma odstranite in se posvetujte z optikom ali očesnim zdravnikom.
 - Torične kontaktna leča imajo vodilno oznako, ki označuje pravilen položaj za vstavljanje leče. (Glejte sliko 3 in sliko 4.)



Odstranjevanje kontaktnih leč:

1. Držite glavo naravnost in pogledajte navzgor.
2. S sredincem nedominantne roke povlecite spodnjo veko navzdol in postavite kazalec dominantne roke na spodnji rob kontaktna leča.
3. Potisnite kontaktno lečo navzdol proti spodnjemu delu beločnice.
4. Nežno primite lečo s palcem in kazalcem dominantne roke.
5. Odstranite lečo.
6. Ponovite postopek še z drugo lečo.

SIMBOLI, UPORABLJENI NA EMBALAŽI, PLASTIČNI POSODICI, ZATESNjeni S FOLIJO IN PLOSKEM PAKETU

SIMBOL			LOT		
DEFINICIJA	Glejte navodila za uporabo	Ni za ponovno uporabo	Številka serije	Uporabno do (datum veljavnosti)	Datum proizvodnje
SIMBOL	STERILE				
DEFINICIJA	Sterilizirano s pomočjo pare ali suhe vročine	Enojni sterilni pregradni sistem	Ne uporabite, če je embalaža poškodovana	Ne zamrznite	
SIMBOL	MD	UDI			
DEFINICIJA	Medicinska naprava	Edinstveni identifikator pripomočka	Uvoznik v EU		
SIMBOL	DIA	BC	P	CYL	AX/AXIS
DEFINICIJA	Premer	Bazna krivina	Dioptrija (moč leče)	Dioptrija (moč cilindra)	Os cilindra
SIMBOL	ADD	LOW	HIGH		
DEFINICIJA	Dioptrija (moč adicije)	Zasnova z nizko močjo adicije (+1,00 D)	Zasnova z veliko močjo adicije (+2,00 D)		

Proizvajalec: Menicon Co., Ltd. 3-21-19, Aoi, Naka-ku, Nagoya, 460-0006 Japan www.menicon.com

EC REP Pooblaščen predstavnik: Menicon Holdings B.V. Waanderweg 6, 7812 HZ, Emmen, The Netherlands

Datum izdaje 2024-06

©2024, Menicon Co., Ltd.

CE
0483

RA1DAYPI007_sl-250129TOR