

Bruksanvisning: Daglige engangslinser – midafilcon A (56 % vann)/hioxifilcon A (57 % vann)

Viktig

- Les de følgende instruksjonene nøye før bruk og oppbevar dette dokumentet på en trygg plass for fremtidig referanse.
- Følg alltid instruksjonene i dette dokumentet og de levert av din øyespesialist eller praktiserende lege for behørig bruk av kontaktlinser.

INTRODUKSJON

- midafilcon A (56 % vann) er en blåfarget, myk kontaktlinse i silikonhydrogel med 56 % vanninnhold. Det sterile midafilcon A (56 % vann) er individuelt pakket i en folieforseglet plastikkbeholder og lagt i bufret saltløsning.
- hioxifilcon A (57 % vann) er en blåfarget, myk hydrogel kontaktlinse med 57 % vanninnhold. Det sterile hioxifilcon A (57 % vann) er pakket enkeltvis i en folieforseglet plastikkbeholder og lagt i bufret saltløsning.

INDIKASJONER

- midafilcon A (56 % vann) er kun ment for daglig bruk og engangsbruk og korrigerer av refraktiv ametropi (myopi, hyperopi og/eller astigmatisme) og/eller presbyopi (utenom astigmatisme) i ikke-afake sykdomsfrie øyne.
- hioxifilcon A (57 % vann) er kun ment for daglig bruk og engangsbruk og korrigerer av refraktiv ametropi (myopi, hyperopi og/eller astigmatisme) og/eller presbyopi (utenom astigmatisme) i ikke-afake sykdomsfrie øyne.

RESTRIKSJONER FOR BRUK

Fjern og avhend kontaktlinser på slutten av hver dag og skift dem ut med nye linser hver morgen. Gjenbruk av kontaktlinser ment for engangsbruk øker risikoen for øyeproblemer.

KONTRAINDIKASJONER

Ikke bruk kontaktlinser dersom du har hatt en av de følgende tilstandene.

- Akutt eller subakutt betennelse eller infeksjon av det fremre kammeret i øynene
- Enhver sykdom, skade eller abnormitet som påvirker hornhinnen, bindehinnen eller øyelokkene
- Alvorlig tåremangel (tørre øyne)
- Hornhinne hypoestesi (redusert hornhinnensensitivitet)
- Enhver systemisk sykdom som negativt kan påvirke øynene ved bruk av kontaktlinser
- Allergiske reaksjoner som kan være induert eller forverret ved bruk av kontaktlinser
- Alle aktive hornhinneinfeksjoner
- Røde eller irriterte øyne
- Ufullstendig hornhinneheling etter øyeoperasjon

ADVARSLER

Vær oppmerksom på følgende advarsler mht. bruk av kontaktlinser.

- Øyeproblemer som oppstår fra bruk av kontaktlinser, slik som ulcus corneae, kan hurtig utvikles og lede til synstap. Om du opplever ubehag i øynene, overdreven tåreproduksjon, synsdringer, rødhet på øynene eller andre problemer, fjern linsene med en gang og rådfør deg med din øyespesialist eller praktiserende lege.

FORHOLDSREGLER

- Håndter kontaktlinser med varsomhet (vær forsiktig slik at du ikke mister dem).
- Ikke rør kontaktlinser med neglene dine.
- Sett inn kontaktlinser før du påfører sminke. Ikke bruk kosmetikk, lotion, kremer eller spray mens du håndterer kontaktlinser.
- Rådfør deg med din øyespesialist eller praktiserende lege før du bruker noen medisiner på øynene dine.
- Om kontaktlinser føles tørre på øynene dine, påfør noen dråper med smørende eller fuktende løsning (anbefalt av din øyespesialist eller praktiserende lege) direkte på øynene og vent til linsene kan beveges fritt på øynene før du fjerner dem. Om ubehaget fortsetter, rådfør deg øyeblikkelig med din øyespesialist eller praktiserende lege.
- Unngå all skadelig eller irriterende damp eller røyk ved bruk av kontaktlinser.
- Om noen kjemikalier er sprutet inn i øynene, skyl øyeblikkelig med rent vann, fjern kontaktlinser, og rådfør deg med din øyespesialist eller praktiserende lege, eller dra på akuten.
- Rådfør deg med din øyespesialist eller praktiserende lege for instruksjoner for bruk av kontaktlinser ved sport eller vannaktiviteter, eller for spesifikke yrker.
- Når det gjelder de multifokale kontaktlinser anbefales det at du bare bruker dem i kjente situasjoner (ikke i visuelt krevende situasjoner) i løpet av tilvenningstiden. Unngå spesielt å kjøre bil i løpet av denne tilvenningsperioden.
- Plutselig lys mens du bruker multifokale kontaktlinser kan forårsake redusert synsskarphet. Rådfør deg med din øyespesialist eller praktiserende lege hvis du føler at det er ubehagelig å bruke linsene i skarpt lys.
- Ingen rengjøring eller desinfisering er nødvendig for daglige engangslinser. Kast alltid brukte linser. Ha nye linser eller briller tilgjengelige for bruk i tilfelle du trenger å fjerne linsene i løpet av dagen.
- Ikke sov mens du fremdeles har kontaktlinser på.
- Oppfølgende visitter er nødvendig for å sikre din kontinuerlige øyehelse.
- Rådfør deg med din øyespesialist eller praktiserende lege om du ønsker å endre linsetype eller parametere.
- Informer legen din om at du bruker kontaktlinser.
- Oppbevar kontaktlinser ved romtemperatur. Ikke la linsene fryse.
- Ikke del kontaktlinser med andre personer.

UØNSKEDE REAKSJONER

Om noen av de følgende problemene oppstår, fjern øyeblikkelig kontaktlinser og skift dem ut med nye linser. Om problemet vedvarer, fjern linsene og oppsøk behandling med en gang. Alvorlig øyeskade kan oppstå slik som infeksjon, ulcus corneae, neovaskularisering, og iritis.

- Stikking i øynene, brenning, kløe, eller annen smerte i øynene
- Kontinuerlige følelser av fremmedlegemer eller kløe
- Overdreven tåreproduksjon, uvanlige øyesekretjoner, rødhet, redusert visuell skarphet, sløret syn, lysreflekser, fotofobi eller tørre øyne

Hvis du opplever alvorlige hendelser når du bruker kontaktlinser, skal du rapportere det til en autoriserte representant og/eller produsenten og pågjørende myndighet.

HÅNDTERING AV KONTAKTLINSENE

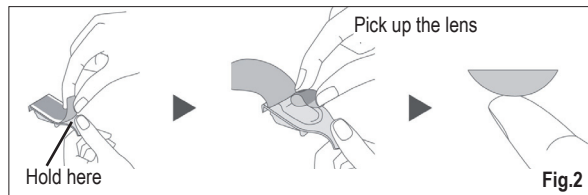
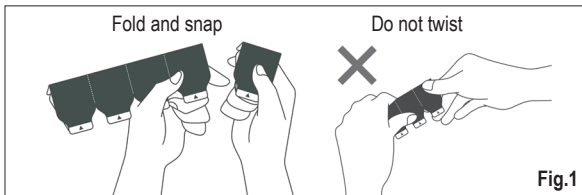
- Alltid vask, skyl, og tørk hendene dine godt før håndtering av kontaktlinser.
- Ikke bruk kontaktlinser dersom den sterile pakningen har blitt åpnet eller skadet, eller dersom utløpsdatoen er gått ut.
- Håndter alltid den venstre og høyre kontaktlinse i samme sekvens for å unngå å blande linsene.

Gjelder kun den flate pakken:

- Ikke bruk mye kraft på de flate pakningene.
- Ta straks opp kontaktlinse fra skiven etter at den flate pakken er åpnet.

Åpne den folieforseglede plastikkbeholderen:

1. Hold blisterstrimmelen som vist i illustrasjonen, og riv av en beholder. (Se Fig. 1.)
2. Fjern beholderfolien for å åpne pakningen. (Se Fig. 2.)
3. Ta tak i kontaktlinse med den konvekse siden opp i beholderen.
4. Ta forsiktig ut linsen fra beholderen, og vær sikker på at den er fri fra skade eller fremmedlegemer. (Se Fig. 2.)



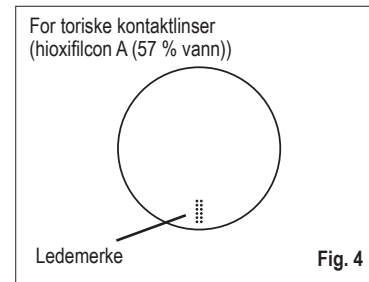
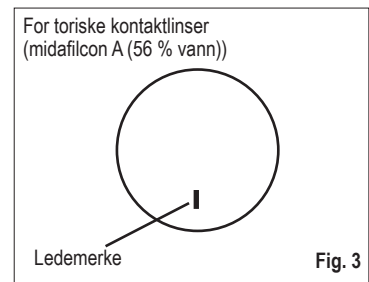
Åpne den flate pakken:

1. Ta av den tynne folien fra den flate pakken.
2. Finn en kontaktlinse med den konvekse siden opp i den flate pakken.
3. Ta forsiktig ut linsen fra den flate pakken, og vær sikker på at den er fri fra skade eller fremmedlegemer.

Sette inn kontaktlinsene:

Den generelle prosedyren for å sette inn kontaktlinsene er beskrevet nedenfor. Rådfør deg med din øyespesialist eller praktiserende lege for mer detaljert informasjon om nødvendig.

1. Plasser kontaktlinsen på tuppen av pekefingeren på den dominerende hånden din med den konkave siden vendt opp.
 2. Kontroller profilen av linsen for å påse at den ikke er vrengt.
 3. Hold øyelokkene fra hverandre ved å dra det øvre lokket med pekefingeren med den ikke-dominerende hånden og det nedre lokket med langfingeren med den dominerende hånden din.
 4. Ta forsiktig linsen opp til øyet mens du ser rett opp og plasserer linsen forsiktig på hornhinnen.
 - Ikke trykk linsen mot øyet.
 5. Se ned, slipp det øvre øyelokket først og deretter det nedre lokket, og blink forsiktig.
 6. Gjenta denne prosedyren for den andre linsen.
- Om synet ditt er sløret etter du har satt inn kontaktlinsene:
 - Om kontaktlinsene ikke er midtstilt på hornhinnen:
 - Se i speilet, og manipuler forsiktig kanten av linsen for å flytte den på hornhinnen mens du åpner øyet. Bruk fingertrykk på kanten av det øvre eller nedre lokket til linsen er midtstilt på hornhinnen.
 - Om kontaktlinsene er midtstilt på hornhinnen:
 - Fjern linsene. Mulige årsaker er som følger.
 - Linseoverflaten er skitten.
 - Linsene er på feil øyne.
 - Linsene har blitt plassert med vrangsidene ut på øynene.
 - Om synet ditt fremdeles er sløret etter korrigering av problemene nevnt ovenfor, fjern kontaktlinsene og rådfør deg med din øyespesialist eller praktiserende lege.
 - Om du føler betydelig ubehag mens du bruker kontaktlinsene, fjern linsene med en gang og rådfør deg med din øyespesialist eller praktiserende lege.
 - Toriske kontaktlinser har et ledemerke. Dette for å få best mulig passform. (Se Fig. 3 og Fig. 4.)



Fjerne kontaktlinsene:

1. Se opp mens du holder hodet rett.
2. Dra det nedre lokket ned med langfingeren med den ikke-dominerende hånden og plasser pekefingeren med din dominerende hånd på den nedre kanten av kontaktlinsen.
3. Skyv linsen ned til den nedre hvite delen av øyet.
4. Ta forsiktig tak i linsen mellom tommelen og pekefingeren med den dominerende hånden.
5. Fjern linsen.
6. Gjenta denne prosedyren for den andre linsen.

SYMBOLER SOM ER BRUKT PÅ PAKKEN, FOLIEFORSEGLET PLASTIKKBEHOLDER, OG FLATE PAKKE

SYMBOL					
DEFINISJON	Rådfør deg med bruksanvisningene	Ikke bruk på nytt	Batch-kode	Bruk før dato (Utløpsdato)	Produksjonsdato
SYMBOL					
DEFINISJON	Sterilt ved bruk av damp eller tørr varme	Enkelt sterilt barriersystem	Må ikke brukes hvis pakken er skadet	Må ikke fryses	
SYMBOL					
DEFINISJON	Medisinsk enhet	Unik enhetsidentifikator	EU-importør		
SYMBOL	DIA	BC	P	CYL	AX/AXIS
DEFINISJON	Diameter	Basiskurve	Dioptri (Linsestyrke)	Dioptri (Sylinderstyrke)	Sylinderakse
SYMBOL	ADD	LOW	HIGH		
DEFINISJON	Dioptri (addisjonskraft)	Design med lav addisjonskraft (+1,00 D)	Design med høy addisjonskraft (+2,00 D)		

Produsent: Menicon Co., Ltd. 3-21-19, Aoi, Naka-ku, Nagoya, 460-0006 Japan www.menicon.com

EC REP Autorisert Representant: Menicon Holdings B.V. Waanderweg 6, 7812 HZ, Emmen, The Netherlands

Utstedelsesdato 2024-06

©2024, Menicon Co., Ltd.

CE
0483

RA1DAYPI007_no-250129TOR