

Lietošanas pamācība: Vienreizlietojamas vienas dienas kontaktlēcas – midafilcon A (56% ūdens) / hioxifilcon A (57% ūdens)

Svarīgi

- Pirms lietošanas rūpīgi izlasiet šo pamācību un glabāiet šo dokumentu drošā vietā turpmākai atsaucei.
- Vienmēr ievērojiet norādījumus šajā dokumentā, kā arī acu aprūpes speciālista vai acu ārsta norādījumus par kontaktlēcu pareizu lietošanu.

IEVADS

- Midafilcon A (56 % ūdens) ir mīksts silikona hidroģela kontaktlēcas zilā nokrāsā ar 56 % ūdens saturu. Sterilās midafilcon A (56 % ūdens) lēcas ir atsevišķi iepakotas ar foliju noslēgtā plastmasas konteinerā un iemērkta buferētā fizioloģiskajā šķīdumā.
- Hioxifilcon A (57% ūdens) ir mīksts hidroģela kontaktlēcas zilā nokrāsā ar 57% ūdens saturu. Sterilās hioxifilcon A (57% ūdens) lēcas ir atsevišķi iepakotas plakanā iepakojumā un iemērkta buferētā fizioloģiskajā šķīdumā.

INDIKĀCIJAS

- Midafilcon A (56% ūdens) ir paredzētas tikai vienai lietošanas reizei vienu dienu refrakcijas ametropijas (tuvredzības, tālredzības un/vai astigmātisma) un/vai presbiopijas (bez astigmātisma) korekcijai veselām acīm bez afakijas.
- Hioxifilcon A (57% ūdens) ir paredzētas tikai vienai lietošanas reizei vienu dienu refrakcijas ametropijas (tuvredzības, tālredzības un/vai astigmātisma) un/vai presbiopijas (bez astigmātisma) korekcijai veselām acīm bez afakijas.

Lietošanas ierobežojumi

Izņemiet un izmetiet kontaktlēcas katras dienas beigās, un katru rītu tās jāaizstāj ar jaunām lēcām. Vienreizlietojamu kontaktlēcu atkārtota lietošana paaugstina acu problēmu risku.

Kontraindikācijas

Nelietojiet kontaktlēcas, ja jums ir kāds no tālāk nosauktajiem stāvokļiem.

- Akūts vai subakūts acs priekšējās kameras iekaisums vai infekcija
- Jēbkura slimība, ievainojums vai anomālija, kas ietekmē radzeni, konjunktīvu vai plakstiņus
- Izteikts asaru sekrēcijas trūkums (sausas acis)
- Radzenes hipestēzija (samazināta radzenes jutība)
- Jēbkura sistēmiska slimība, kas var nelabvēlīgi ietekmēt aci, lietojot kontaktlēcas
- Alerģiskas reakcijas, ko var izraisīt vai paasināt kontaktlēcu lietošana
- Jēbkura aktīva radzenes infekcija
- Apsārtušas vai kairinātas acis
- Nepilnīgi sadzījusī radzene pēc acs operācijas

BRĪDINĀJUMI

Attiecībā uz kontaktlēcu lietošanu apzinieties tālāk minētos brīdinājumus.

- Acu problēmas, kas rodas no kontaktlēcu lietošanas, piemēram, radzenes čūlas, var strauji attīstīties un izraisīt redzes zudumu. Ja jums rodas nepatīkama sajūta acīs, pārlika asarošana, redzes izmaiņas, acu apsārtums vai citas problēmas, nekavējoties izņemiet lēcas un konsultējieties ar acu aprūpes speciālistu vai acu ārstu.

PIESARDZĪBA

- Ar kontaktlēcām apejieties rūpīgi (uzmanieties, lai tās nenomestu).
- Nepieskarieties kontaktlēcām ar nagiem.
- Kontaktlēcas ievietojiet pirms kosmētikas uzklāšanas. Rīkojoties ar kontaktlēcām, neuzklājiet kosmētiku, losjonus, krēmus vai izsmidzināmos līdzekļus.
- Pirms jēbkuru zāļu lietošanas acīs konsultējieties ar acu aprūpes speciālistu vai acu ārstu.
- Ja kontaktlēcas acīs šķiet sausas, tieši acīs iepiliniet dažus pilienus eļļošanas vai mitrināšanas šķīduma (ko ieteicis acu aprūpes speciālists vai acu ārsts) un nogaidiet, līdz lēcas acī var brīvi kustēties; tikai pēc tam tās izņemiet. Ja nepatīkamā sajūta nepāriet, nekavējoties konsultējieties ar acu aprūpes speciālistu vai acu ārstu.
- Kontaktlēcu lietošanas laikā izvairieties no kaitīgiem vai kairinošiem garšvielām un tvaikiem.
- Ja acis iešakstās jēbkādas ķīmiskas vielas, nekavējoties skalojiet acis ar krāna ūdeni, izņemiet kontaktlēcas un konsultējieties ar acu aprūpes speciālistu vai acu ārstu, vai dodieties uz neatliekamās palīdzības nodaļu slimnīcā.
- Par kontaktlēcu lietošanu sportošanas vai ūdens aktivitāšu laikā vai tīpašu profesiju pārstāvjiem konsultējieties ar acu aprūpes speciālistu vai acu ārstu.
- Adaptācijas periodā iesakām lietot multifokālās kontaktlēcas tikai labi zināmās situācijās (situācijās, kurās nav lielu prasību vizuālā ziņā). It īpaši iesakām adaptācijas periodā nevadīt transportlīdzekļus.
- Spēji gaismas uzliesmojumi multifokālo kontaktlēcu lietošanas laikā var samazināt redzes asumu. Ja, lietojot kontaktlēcas spilgtā gaismā, sajūtat neērtības, konsultējieties ar savu acu aprūpes speciālistu vai acu ārstu.
- Vienreizlietojamās vienas dienas kontaktlēcas nav jātīra vai jādezinficē. Lietotās lēcas noteikti izmetiet. Turiet pa rokai maiņas lēcas vai brilles gadījumam, ja lēcas jāizņem pa dienu.
- Neguliet ar kontaktlēcām acīs.
- Ir nepieciešami turpmāki speciālista apmeklējumi, lai nodrošinātu acu ilgstošu veselību.
- Ja vēlaties mainīt lēcu veidu vai parametrus, konsultējieties ar acu aprūpes speciālistu vai acu ārstu.
- Informējiet savu ārstu, ka lietojat kontaktlēcas.
- Kontaktlēcas glabāiet istabas temperatūrā. Nepieļaujiet lēcu sasalšanu.
- Nedodiet savas kontaktlēcas citiem cilvēkiem.

NEVĒLAMAS BLAKUSPĀRĀDĪBAS

Ja rodas jēbkura no tālāk nosauktajām problēmām, nekavējoties izņemiet kontaktlēcas un aizstājiet ar jaunām lēcām. Ja problēma joprojām pastāv, izņemiet lēcas un nekavējoties vērsieties pēc medicīniskas palīdzības. Var rasties smagi acs bojājumi, piemēram, infekcija, radzenes čūla, neovaskularizācija un irīts.

- Asas sāpes, dedzinoša, niezoša sajūta acī vai citas sāpes acīs.
- Nepārtraukta svešķermeņa klātbūtnes vai skrāpējoša sajūta.
- Pārlika asarošana, neparasta acs sekrēcija, apsārtums, samazināts redzes asums, neskaidra redze, oreoli, fotofobija vai sausas acis.

Ja, lietojot kontaktlēcas, tiek konstatēti jēbkādi nopietni negadījumi, ziņojiet pilnvarotajam pārstāvim un/vai ražotājam, kā arī atbildīgajai iestādei.

RĪKOŠANĀS AR KONTAKTLĒCĀM

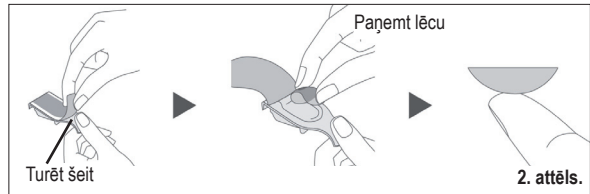
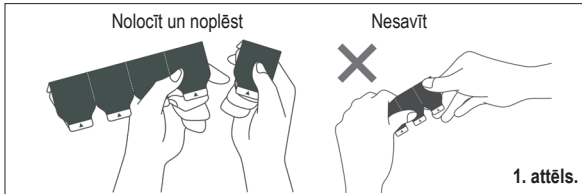
- Pirms rīkošanās ar kontaktlēcām vienmēr rūpīgi nomazgājiet, noskalojiet un nosusiniet rokas.
- Nelietojiet kontaktlēcas, ja sterlais iepakojums ir atvērts vai bojāts vai ja ir beidzies derīguma termiņš.
- Ar kreiso un labo kontaktlēcu vienmēr rīkojieties vienādā secībā, lai lēcas nesajauktu.

Tikai plakanajam iepakojumam:

- Nepiemērojiet ilgstošu pārmērīgu spēku uz plakanajiem iepakojumiem.
- Uzreiz pēc plakanā iepakojuma atvēršanas paņemiet kontaktlēcu uz diska.

Ar foliju noslēgtā plastmasas konteineru atvēršana:

1. Turot blisterplāksnīti, kā redzams attēlā, atdaliet vienu konteineru. (Sk. 1. attēlu.)
2. Noņemiet konteineru foliju, atverot iepakojumu. (Sk. 2. attēlu.)
3. Konteinerā atrodiet vienu kontaktlēcu ar izliekto pusi uz augšu.
4. Uzmanīgi paņemiet lēcu no konteineru un pārbaudiet, vai tai nav bojājumu un vai uz tās svešķermeņu. (Sk. 2. attēlu.)



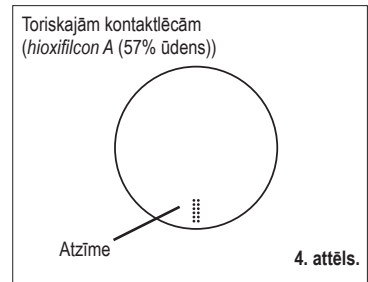
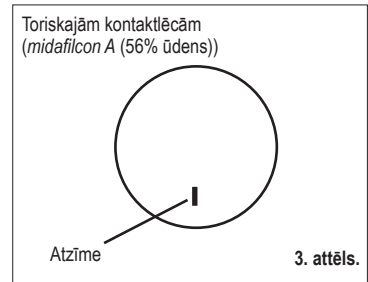
Plakanā iepakojuma atvēršana:

1. Atveriet plakano iepakojumu.
2. Plakanajā iepakojumā atrodiet vienu kontaktlēcu ar izliktu pusi uz augšu.
3. Uzmanīgi paņemiet lēcu no iepakojuma un pārbaudiet, vai tai nav bojājumu un vai uz tās svešķermeņu.

Kontaktlēcu ielikšana:

Tālāk ir aprakstīta kontaktlēcu ielikšanas vispārīgā gaita. Ja nepieciešama plašāka informācija, konsultējieties ar acu aprūpes speciālistu vai acu ārstu.

1. Novietojiet kontaktlēcu uz jūsu dominējošās rokas rādītājpirksta gala ar ielikto pusi uz augšu.
2. Pārbaudiet lēcas sānskatu, lai pārliecinātos, ka tā nav izgriezusi uz āru.
3. Plakstiņus turiet plaši atvērtus, pavelkot augšējo plakstiņu ar nedominējošās rokas rādītājpirkstu un apakšējo plakstiņu — ar dominējošās rokas vidējo pirkstu.
4. Lēni tuviniet lēcu acij, skatoties taisni uz priekšu, un maigi novietojiet to uz radzenes.
 - Nespiediet lēcu aci.
5. Skatieties lejup, vispirms atlaidiet augšējo plakstiņu, pēc tam apakšējo plakstiņu un viegli pamirkšķiniet acis.
6. Atkārtojiet šo procedūru ar otru lēcu.
 - Ja pēc kontaktlēcu ievietošanas redze ir neskaidra, rīkojieties atbilstīgi nākamajām norādēm:
 - Ja kontaktlēcas neatrodas centrā uz radzenes, rīkojieties šādi:
 - Skatieties spoguļī un, turot aci atvērtu, viegli pakustiniet lēcas maliņu, lai to pārvietotu uz radzenes. Ar pirkstu piespiediet augšējā vai apakšējā plakstiņa malu, līdz lēca atrodas centrā uz radzenes.
 - Ja kontaktlēcas atrodas centrā uz radzenes, rīkojieties, kā tālāk norādīts:
 - Izmēģiniet lēcas. Tālāk nosaukti iespējamie iemesli.
 - Lēcas virsma ir netīra.
 - Lēcas ir ievietotas nepareizajās acīs.
 - Lēcas acīs ir ievietotas otrādi.
 - Ja pēc iepriekšminēto problēmu novēršanas redze joprojām ir neskaidra, izņemiet kontaktlēcas un konsultējieties ar acu aprūpes speciālistu vai acu ārstu.
 - Ja, lietojot kontaktlēcas, jums ir īpaši nepatīkama sajūta, nekavējoties izņemiet lēcas un konsultējieties ar acu aprūpes speciālistu vai acu ārstu.
 - Uz toriskajām kontaktlēcām ir atzīme. Tā ļauj noteikt novietojuma atbilstību. (Sk. 3. attēlu un 4. attēlu.)



Kontaktlēcu izņemšana:

1. Galvu turot taisni, skatieties uz augšu.
2. Ar nedominējošās rokas vidējo pirkstu pavelciet uz leju apakšējo plakstiņu, bet dominējošās rokas rādītājpirkstu novietojiet uz kontaktlēcas apakšmalas.
3. Slidiniet lēcu lejup līdz acs apakšējai baltajai daļai.
4. Viegli saspiediet lēcu starp dominējošās rokas īkšķi un rādītājpirkstu.
5. Izmēģiniet lēcu.
6. Atkārtojiet šo procedūru ar otru lēcu.

UZ IEPAKOJUMA, AR FOLIJU NOSLĒGTĀ PLASTMASAS KONTEINERA UN PLAKANĀ IEPAKOJUMA IZMANTOTIE SIMBOLI

SIMBOLS			LOT		
DEFINĪCIJA	Skatīt lietošanas pamācību	Neizmantot atkārtoti	Partijas kods	Izlietot līdz (derīguma termiņš)	Ražošanas datums
SIMBOLS	STERILE				
DEFINĪCIJA	Sterilizētas, izmantojot tvaiku vai sauso karstumu	Vienas sterilas barjeras sistēma	Nelietot, ja iepakojums ir bojāts	Nesasaldēt	
SIMBOLS	MD		UDI		
DEFINĪCIJA	Medicīniska ierīce		Ierīces unikālais identifikators	Importētājs ES	
SIMBOLS	DIA	BC	P	CYL	AX/AXIS
DEFINĪCIJA	Diametrs	Bāzes izliekums	Dioptrijas (lēcu stiprums)	Dioptrijas (cilindra stiprums)	Cilindra ass
SIMBOLS	ADD		LOW		HIGH
DEFINĪCIJA	Dioptrijas (papildu stiprums)		Dizains ar mazu papildu stiprumu (+1,00 D)		Dizains ar lielu papildu stiprumu (+2,00 D)

Ražotājs: Menicon Co., Ltd. 3-21-19, Aoi, Naka-ku, Nagoya, 460-0006 Japan www.menicon.com

EC REP Pilsvarotais pārstāvis: Menicon Holdings B.V. Waanderweg 6, 7812 HZ, Emmen, The Netherlands

Izdošanas datums 2024-06

©2024, Menicon Co., Ltd.

CE
0483

RA1DAYPI007_lv-250129TOR