

Naudojimo instrukcija: Vienadieniai vienkartiniai kontaktiniai lęšiai – „midafilcon A“ (56 % vandens) / „hioxifilcon A“ (57 % vandens)

Svarbu

- Prieš naudojimą atidžiai perskaitykite šią instrukciją ir laikykite šį dokumentą saugioje vietoje, kad prirėkus galėtumėte pasižūrėti.
- Visuomet laikykitės šiame dokumente ir akių priežiūros specialisto ar gydytojo pateiktų nurodymų dėl tinkamo kontaktinių lęšių naudojimo.

IVADAS

- „midafilcon A“ (56 % vandens) – tai mėlyno atspalvio minkšti silikono hidrogelio kontaktiniai lęšiai, kuriuos sudaro 56 % vandens. Sterilūs lęšiai „midafilcon A“ (56 % vandens) yra supakuoti atskirai plėvele užsandarintoje plastikinėje talpyklėje ir panardinti į buferinį fiziologinį tirpalą.
- „hioxifilcon A“ (57 % vandens) – tai mėlyno atspalvio minkšti hidrogeliniai kontaktiniai lęšiai, kuriuos sudaro 57 % vandens. Sterilūs lęšiai „hioxifilcon A“ (57 % vandens) yra supakuoti atskirai plokščioje pakuotėje ir panardinti į buferinį fiziologinį tirpalą.

INDIKACIJOS

- Lęšiai „midafilcon A“ (56 % vandens) yra vienkartinio naudojimo ir skirti dieniui nešiojimui bei refrakcinei ametropijai (trumparegystei, toliaregystei ir (arba) astigmatizmui) ir (arba) senatvinei toliaregystei (išskyrus astigmatizmą) koreguoti, kai akys yra sveikos, neafakinės.
- Lęšiai „hioxifilcon A“ (57 % vandens) yra vienkartinio naudojimo ir skirti dieniui nešiojimui bei refrakcinei ametropijai (trumparegystei, toliaregystei ir (arba) astigmatizmui) ir (arba) senatvinei toliaregystei (išskyrus astigmatizmą) koreguoti, kai akys yra sveikos, neafakinės.

NAUDOJIMO APRIBOJIMAI

Kiekvienos dienos pabaigoje išimkite ir išmeskite kontaktinius lęšius, o kiekvieną rytą pakeiskite juos naujais. Vienkartinio naudojimo kontaktinių lęšių pakartotinis naudojimas didina akių problemų riziką.

KONTRAINDIKACIJOS

Nenešiotkite kontaktinių lęšių, jeigu yra bent viena iš šių būklių.

- Akių priekinės kameros ūminis ir poūmis uždegimas ar infekcija.
- Bet kokia liga, sužalojimas ar nukrypimas nuo normos, turintis poveikio ragėnai, junginei ar akių vokams.
- Sunkus ašarų sekrecijos nepakankamumas (sausos akys).
- Ragenos hipestezija (sumažėjęs ragenos jautrumas).
- Bet kokia sisteminė liga, kuri gali turėti neigiamo poveikio akims nešiojant kontaktinius lęšius.
- Alerginės reakcijos, kurias gali sukelti arba sustiprinti nešiojami kontaktiniai lęšiai.
- Bet kokia aktyvi ragenos infekcija.
- Paraudusios arba sudirgusios akys.
- Nevisiškai išgijusi ragena po akių operacijos.

ĮSPĖJIMAI

Atkreipkite dėmesį į šiuos įspėjimus, susijusius su kontaktinių lęšių nešiojimu.

- Greitai gali atsirasti su lęšiu nešiojimu susijusių akių problemų, pavyzdžiui, ragenos opa, ir lemti regėjimo netekimą. Jeigu jaučiate nepatogumą akyse, pernelyg ašarojate, pasikeičia regėjimas, akys parausta ar susiduriate su kitomis problemomis, skubiai išimkite lęšius ir kreipkitės į akių priežiūros specialistą ar gydytoją.

ATSARGUMO PRIEMONĖS

- Atsargiai tvarkykite kontaktinius lęšius (būkite atsargūs, kad jų nenumestumėte).
- Nelieskite kontaktinių lęšių savo nagais.
- Kontaktinius lęšius įsidėkite, prieš naudodami kosmetikos priemones. Nenaudokite kosmetikos priemonių, losjonų, kremų ar purškiklių, tvarkydami kontaktinius lęšius.
- Prieš naudodami bet kokius vaistus akims, pasitarkite su akių priežiūros specialistu ar gydytoju.
- Jeigu jaučiate, kad kontaktiniai lęšiai yra sausi akyse, tiesiai į akis įlašinkite kelis tepamojo ar drėkinamojo tirpalo lašus (rekomenduotus akių priežiūros specialisto ar gydytojo) ir palaukite, kol lęšiai galės laisvai judėti akyse, prieš juos išimdami. Jeigu vis tiek jaučiate nepatogumą, skubiai kreipkitės į savo akių priežiūros specialistą ar gydytoją.
- Kai nešiojate kontaktinius lęšius, venkite visų kenksmingų ar dirginančių garų ir dūmų.
- Jeigu į akis patenka cheminių medžiagų, skubiai plaukite akis vandeniu iš čiaupo, išimkite kontaktinius lęšius ir kreipkitės į savo akių priežiūros specialistą ar gydytoją arba apsilankykite liginės greitosios pagalbos skyriuje.
- Kaip nešioti kontaktinius lęšius sportuojant ar užsiimant su vandeniu susijusia veikla bei dirbant specifinius darbus, pasitarkite su akių priežiūros specialistu ar gydytoju.
- Naudojant daugiažidinius kontaktinius lęšius, adaptacijos laikotarpiu rekomenduojama juos nešioti tik esant pažįstamoms situacijoms (nereikalaujančioms itin gero regėjimo). Adaptacijos laikotarpiu ypač venkite vairuoti motorinę transporto priemonę.
- Netikėta šviesa nešiojant daugiažidinius kontaktinius lęšius gali lemti prastesnį vaizdo aštrumą. Jei esant ryškiam apšvietimui nešiodami kontaktinius lęšius jaučiatės nepatogai, pasitarkite su akių priežiūros specialistu ar gydytoju.
- Vienadienių kontaktinių lęšių plauti ar dezinfekuoti nereikia. Panaudotus lęšius visada išmeskite. Jeigu dienos metu reikėtų išsiimti lęšius, turėkite paruoštus pakeičiamuosius lęšius ar akinius.
- Nemiegokite su kontaktiniais lęšiais.
- Būtinai reguliarius vizitus pas akių gydytoją, kad būtų užtikrinta nuolatinė akių sveikata.
- Jeigu norite keisti lęšių rūšį ar parametrus, pasitarkite su savo akių priežiūros specialistu ar gydytoju.
- Informuokite savo gydytoją, kad nešiojate kontaktinius lęšius.
- Kontaktinius lęšius laikykite kambario temperatūroje. Saugokite, kad lęšiai neužšaltų.
- Nesidalykite kontaktinių lęšių su kitais žmonėmis.

NEPAGEIDAUJAMOS REAKCIJOS

Jeigu pasireiškė bet kuri ši problema, skubiai išimkite kontaktinius lęšius ir pakeiskite juos naujais. Jeigu problema tęsiasi, išimkite lęšius ir kreipkitės pagalbos į medikus. Gali atsirasti sunkus akių pažeidimas, pavyzdžiui, infekcija, ragenos opa, neovaskuliarizacija ir iritas.

- Akių gėlimas, deginimas, niežėjimas ar kitoks akių skausmas
- Nuolatinis svetimkūnio ar brėžimo pojūtis
- Pernelyg didelis ašarojimas, neįprastos išskyros iš akių, paraudimas, sumažėjęs regėjimo aštrumai, matymas lyg per miglą, halas, fotofobija arba sausos akys

Jei naudojant kontaktinius lęšius kyla rimtų incidentų, apie juos praneškite įgaliotajam atstovui ir (arba) gamintojui bei kompetentingai institucijai.

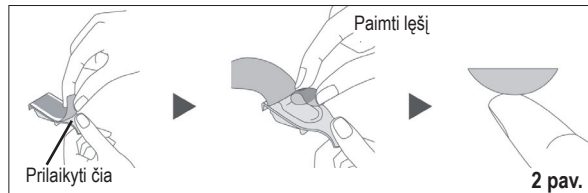
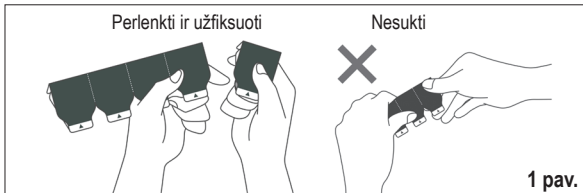
KONTAKTINIŲ LĘŠIŲ TVARKYMAS

- Prieš tvarkydami kontaktinius lęšius, visada nusiplaukite, nuskalaukite ir nusišluostykite rankas.
 - Nenešiotkite kontaktinių lęšių, jeigu sterili pakuotė buvo atidaryta ar pažeista arba praėjo jų galiojimo data.
 - Visada tvarkykite kairįjį ir dešinįjį kontaktinius lęšius ta pačia seka, kad jų nesumažytumėte.
- Taikoma tik plokščiai pakuotei:
- Ilgą laiką pernelyg nespauskite plokščių pakuočių.
 - Atidarę plokščią pakuotę, nedelsdami išimkite ant disko padėtą kontaktinį lęšį.

Plėvele užsandarintos plastikinės talpyklės atidarymas:

1. Laikykite lizdinę plokštelę, kaip parodyta paveikslėlyje, ir nuplėškite vieną talpyklę. (Žr. 1 pav.).
2. Nuimkite nuo talpyklės plėvelę, kad atidarytumėte pakuotę. (Žr. 2 pav.).
3. Talpyklėje bus vienas kontaktinis lęšis išgaubta puse į viršų.

4. Atsargiai išimkite lęšį iš talpyklės ir patikrinkite, ar jis nepažeistas ir ar ant jo nėra svetimkūnių. (Žr. 2 pav.).



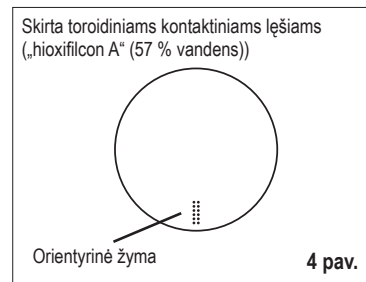
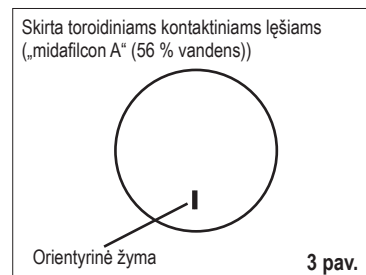
Plokščios pakuotės atidarymas:

1. Nuplėškite, kad atidarytumėte plokščią pakuotę.
2. Plokščioje pakuotėje bus vienas kontaktinis lęšis išgaubta puse į viršų.
3. Atsargiai išimkite lęšį iš plokščios pakuotės ir patikrinkite, ar jis nepažeistas ir ar ant jo nėra svetimkūnių.

Kontaktinių lęšių įdėjimas:

Kontaktinių lęšių įdėjimo procesas yra aprašytas toliau. Išsamesnės informacijos, jeigu reikia, teiraukitės savo akių priežiūros specialisto arba gydytojo.

1. Uždėkite kontaktinį lęšį ant savo pagrindinės rankos smiliaus galiuko išgaubta puse, nukreipta į viršų.
 2. Patikrinkite lęšio profilį, kad įsitikintumėte, ar jis neišverstas į kitą pusę.
 3. Plačiai atmerkite vokus, prilaikydami viršutinį voką savo nepagrindinės rankos smiliumi, o apatinį voką – pagrindinės rankos viduriniu pirštu.
 4. Lėtai pakelkite lęšį iki akies, žiūrėdami tiesiai į priekį, ir švelniai uždėkite jį ant ragenos.
 - Nespauskite lęšio prie akies.
 5. Žiūrėdami žemyn, pirmiausia atleiskite viršutinį voką, o po to – apatinį ir švelniai pamirksėkite.
 6. Pakartokite šį procesą su kitu lęšiu.
- Jeigu įsidėjus kontaktinius lęšius regėjimas tampa miglotas:
 - Jeigu kontaktiniai lęšiai yra ne ant ragenos centro:
 - Žiūrėkite į veidrodį ir švelniai judinkite lęšio kraštą, kad uždėtumėte jį ant ragenos, atmerkdami akį. Pirštu prispauskite viršutinį ar apatinį voką, kol lęšis bus uždėtas ant ragenos vidurio.
 - Jeigu kontaktiniai lęšiai yra ant ragenos centro:
 - Išimkite lęšius. Galimos šios priežastys:
 - Nešvarus lęšio paviršius.
 - Lęšiai sudėti klaidingai, ne į tas akis.
 - Lęšiai į akis buvo įdėti išversti į kitą pusę.
 - Jeigu pašalinę minėtas problemas vis dar matote miglotai, išimkite kontaktinius lęšius ir kreipkitės į akių priežiūros specialistą ar gydytoją.
 - Jeigu nešiodami kontaktinius lęšius jaučiate didelį nepatogumą, nedelsdami išimkite kontaktinius lęšius ir kreipkitės į savo akių priežiūros specialistą ar gydytoją.
 - Toriniai kontaktiniai lęšiai turi orientacinį ženklą. Jis skirtas patvirtinti, kad lęšiai tinkamos būklės. (Žr. 3 pav. ir 4 pav.).



Kontaktinių lęšių išėmimas:

1. Žiūrėkite į viršų ir galvą laikykite tiesiai.
2. Savo nepagrindinės rankos viduriniu pirštu patempkite apatinį voką žemyn, o pagrindinės rankos smiliumi uždėkite ant kontaktinio lęšio apatinio krašto.
3. Pastumkite lęšį žemyn, į apatinę baltą akies dalį.
4. Švelniai suimkite lęšį pagrindinės rankos nykščiu ir smiliumi.
5. Išimkite lęšį.
6. Pakartokite šį procesą su kitu lęšiu.

ANT PAKUOTĖS, PLĖVELE UŽSANDARINTOS PLASTIKINĖS TALPYKLĖS IR PLOKŠČIOS PAKUOTĖS NAUDOJAMI SIMBOLIAI

SIMBOLIS			LOT		
APIBRĖŽIMAS	Žiūrėti naudojimo taisyklės	Pakartotinai nenaudoti	Partijos kodas	Naudoti iki (Tinkamumo terminas)	Pagaminimo data
SIMBOLIS	STERILE				
APIBRĖŽIMAS	Steriluota garais arba sausąja šiluma	Viengubo sterilaus barjero sistema	Nenaudokite, jei pakuotė pažeista	Neužšaldykite	
SIMBOLIS	MD		UDI		
APIBRĖŽIMAS	Medicinos įtaisas		Unikalūs priemonės identifikatoriai	ES importuotojas	
SIMBOLIS	DIA	BC	P	CYL	AX/AXIS
APIBRĖŽIMAS	Skersmuo	Bazinė kreivė	Dioptrijos (lęšio laužiamoji geba)	Dioptrijos (cilindro laužiamoji geba)	Cilindro ašis
SIMBOLIS	ADD		LOW		HIGH
APIBRĖŽIMAS	Dioptrijos (pridėtinė laužiamoji geba)		Mažos pridėtinės laužiamosios gebos dizainas (+1,00 D)		Didelės pridėtinės laužiamosios gebos dizainas (+2,00 D)