

Notkunarleiðbeiningar: Daglegar einnota augnlinsur – midafilcon A (56% vatn)/hioxifilcon A (57% vatn)

Mikilvægt

- Lesið eftirfarandi leiðbeiningar vandlega fyrir notkun og geymið til síðari nota.
- Fylgið alltaf leiðbeiningunum á þessu blaði og frá augnlækni eða sjóntækjafræðingi fyrir viðeigandi notkun augnlinsa.

INNGANGUR

- midafilcon A (56% vatn) er blá mjúk augnlinsa úr silíkonhlaupi með 56% vatnsinnihald. Hver sæfð midafilcon A (56% vatn) liggur í jafnaðri saltlausn í stöku plastíláti með þynnuinnsgli.
- hioxifilcon A (57% vatn) er blá mjúk hlaup augnlinsa með 57% vatnsinnihald. Hver sæfð hioxifilcon A (57% vatn) liggur í jafnaðri saltlausn í flötum pakka með þynnuinnsgli.

ÁBENDINGAR

- midafilcon A (56% vatn) augnlinsan er einnota til daglegrar notkunar til að leiðrétta ljósbrotsskekkju (nærsýni, fjarsýni og/eda sjónskekkju) og/eda ellifjarsýni (að undanskilinni sjónskekkju) hjá einstaklingum sem eru með augastein og án augnsjúkdóma.
- hioxifilcon A (57% vatn) augnlinsan er einnota til daglegrar notkunar til að leiðrétta ljósbrotsskekkju (nærsýni, fjarsýni og/eda sjónskekkju) og/eda ellifjarsýni (að undanskilinni sjónskekkju) hjá einstaklingum sem eru með augastein og án augnsjúkdóma.

TAKMARKANIR Á NOTKUN

Fjarlægð og fargið augnlinsunum við lok hvers dags og notið nýjar augnlinsur á hverjum morgni. Endurnotkun einnota augnlinsa eykur hættu á augnsjúkdómum.

FRÁBENDINGAR

Ekki nota augnlinsurnar ef um er að ræða eftirfarandi ástand.

- Bráð og meðalbráð bólga eða sýking í fremra hófli augans
- Sjúkdómar, áverkar eða afbrigðileiki sem hefur áhrif á glæru, táru eða augnlok
- Alvarlega skert seyting tára (þurr augu)
- Snertiskynsminnkun í glæru (skert næmi í glæru)
- Fjölkerta sjúkdómar sem geta valdið því að notkun augnlinsa hafi neikvæð áhrif á augað
- Ófnæmisviðbrögð sem geta verið af völdum augnlinsa og/eda augnlinsuvökva
- Virk sýking í glæru
- Roði eða erting í auga
- Ófullnægjandi gróandi í glæru eftir augnaðgerð

VARNAÐARORÐ

Notendur þurfa að þekkja eftirfarandi viðvaranir sem varða notkun á augnlinsum.

- Vandamál af völdum augnlinsa, s.s. sár á glæru, geta myndast hratt og leitt til varanlegrar sjónskerðingar. Komi fram óþægindi í augum, mikið tárarennslí, breytingar á sjón eða augnroði skal tafarlaust fjarlægja linsurnar og hafa samband við augnlækinn eða sjóntækjafræðinginn.

VARÚÐARREGLUR

- Farið varlega með augnlinsurnar (ekki missa þær).
- Snertið linsuna ekki með nögglunum.
- Best er að setja linsurnar í áður en snyrtivörur eru notaðar. Forðist snyrtivörur, húðkrem, krem og úða meðan linsurnar eru í augnum og við meðhöndlun þeirra.
- Leiðið ráða hjá augnlæknum eða sjóntækjafræðingnum áður en lyf eru notuð í augnum.
- Ef linsan er þurr í auganu skal setja nokkra dropa af ráðlögðu smurefni eða rakagefandi lausn beint í augað (í samræmi við ráð frá augnlækni eða sjóntækjafræðingi) og biða þar til linsan byrjar að hreyfast frjállega áður en hún er fjarlægð. Ef óþægindin vegna linsunnar lagast ekki skal tafarlaust leita ráða hjá augnlæknum eða sjóntækjafræðingi.
- Forðist skaðlegar eða ertandi gufur og reyk meðan linsurnar eru í augnum.
- Ef efni berast í augu skal skola augun strax með kranavatni. Fjarlægjið linsurnar tafarlaust og hafið samband við augnlækinn eða sjóntækjafræðing eða farið strax á bráðamóttöku sjúkrahúss.
- Spyrjið augnlækinn eða sjóntækjafræðing um notkun augnlinsa við íþróttaiðkun, í vatni eða í vissum starfsgreinum.
- Mælt er með að margskiptar augnlinsur séu aðeins notaðar í aðstæðum sem þú þekkir vel til (eru ekki sjónrænt krefjandi) á meðan á aðlögunartíma stendur. Sérstaklega skal forðast að keyra ökutæki á meðan á aðlögunartíma stendur.
- Skyndilegt ljós á meðan margskiptar augnlinsur eru í notkun geta valdið minnkaðri sjónskerpu. Ráðfærðu þig við augnlækni eða sjóntækjafræðing ef þér finnst óþægilegt að nota augnlinsurnar í björtu ljósi.
- Ekki er þörf á að hreinsa eða sæfa einnota daglinsur. Fargið alltaf notuðum linsum. Verið með linsur eða gleraugu til skiptana ef fjarlægja þarf linsurnar um miðjan dag.
- Ekki má sofa með linsurnar.
- Nauðsynlegt er að fara í eftirlit reglulega til að tryggja heilbrigði augnanna.
- Leiðið ráða hjá augnlæknum eða sjóntækjafræðingnum ef skipt er um linsutegund eða aðrar breytingar eiga sér stað.
- Láttu lækinn þinn vita að þú notar augnlinsur.
- Geymið augnlinsur við stofuhita. Ekki leyfa linsunum að frjósa.
- Aldrei má deila augnlinsum með öðrum.

AUKAVERKANIR

Ef eitthvað eftirfarandi vandamála kemur fram skaltu fjarlægja augnlinsurnar tafarlaust og setja nýjar í. Ef vandamálið er viðvarandi, skaltu fjarlægja linsurnar og leita tafarlaust meðferðar. Alvarlegur augnskaði getur orsakast af þessu, svo sem sýkingu, sári á glæru, nýjðamyndun eða lithimnubólgu.

- Stingir, sviði eða kláði í augum, eða annar augnverkur
- Stöðug tilfinning um að aðskotahlutur eða rispur séu á auganu
- Mikil táramyndun, óeðlileg augnseyting, roði, minnkuð sjónskerpa, þokusýn, geislabaugar, ljósfælni eða þurr augu

Ef upp koma alvarleg atvik við notkun augnlinsanna skal tilkynna þau til viðurkennds fulltrúa og/eda framleiðanda, og lógbærs yfirvalds.

MEDHÖNDLUN AUGNLINSA

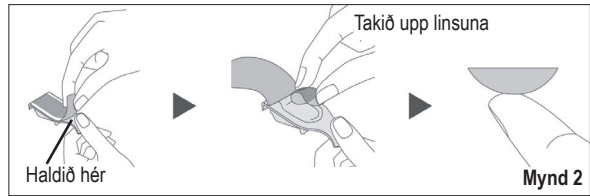
- Alltaf skal þvo, skola og þurrka hendur vandlega áður en linsurnar eru snertar.
- Notið ekki augnlinsurnar ef sæfðar umbúðirnar hafa verið opnaðar eða þær skemmt, eða ef komið er fram yfir fyrningardagsetningu.
- Meðhöndlaðu alltaf vinstri og hægri linsurnar í sömu röð til að forðast að rugla þeim saman.

Aðeins fyrir flatar umbúðir:

- Ekki nota of mikinn kraft á flata pakkann í lengri tíma.
- Taktu augnlinsuna upp á disknum eftir að flati pakkinn er opnaður.

Linsuflátið opnað:

1. Haltu á blöðrustrimlinum eins og sýnt er á myndinni og taktu af eitt ílát. (Sjá mynd 1.)
2. Fjarlægðu þynnuna til að opna ílátið. (Sjá mynd 2.)
3. Í ílátinu er ein augnlinsa með íhvolfa hlið upp.
4. Takið linsuna varlega úr og skoðið hana til að tryggja að hún sé laus við skemmdir eða aðskotahluti. (Sjá mynd 2.)



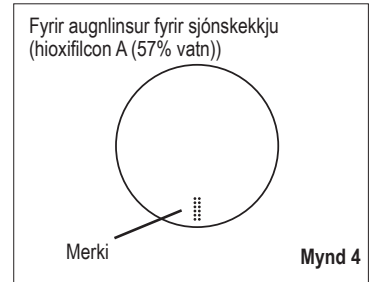
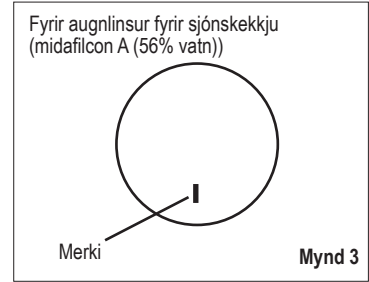
Flati pakkinn opnaður:

1. Taktu þynnuna ofan af flata pakkanum.
2. Í flata pakkanum er ein augnlinsa með íhvolfa hlið upp.
3. Takið linsuna varlega úr flata pakkanum og skoðið hana til að tryggja að hún sé laus við skemmdir eða aðskotahluti.

Linsan sett í augað:

Venjulegri aðferð við að setja í augnlinsu er lýst hér að neðan. Hafðu samband við augnlækni eða sjóntækjafræðing fyrir frekari upplýsingar ef þess þarf.

1. Setjið augnlinsuna á fingurgóm vísifingers á ríkjandi hendi með íhvolfu hliðina upp.
 2. Gætið þess að linsan sé ekki úthverf með því að setja hana á vísifingurinn og skoða hana frá hlið.
 3. Haldið augnlökunum útglenntum með því að toga í efra augnlokið með löngutöng vijkandi handar og neðra augnlokið með löngutöng hinnar handarinnar.
 4. Færið linsuna upp að auganu og horfið beint áfram, og komið linsunni varlega fyrir á glærinni.
 - Ekki þrýsta linsunni að auganu.
 5. Sleppið augnlökunum og deplið augunum gætilega.
 6. Gerið eins við hina linsuna.
- Ef sjónin er óskýr eftir að linsan hefur verið sett í:
 - Ef linsan er ekki staðsett fyrir miðju:
 - Horfðu í spegil og hagræddu jaðri linsunnar varlega til að færa hana á glærinni á með augað opið. Þrýstu fingri á brún efra eða neðra augnloks þar til linsan er fyrir miðju.
 - Ef augnlinsan er fyrir miðju:
 - Skal taka linsuna úr. Það gæti orsakast af:
 - Yfirborð linsunnar er óhreint.
 - Linsan er í röngu auga.
 - Linsan sneri öfugt þegar hún var sett í augað.
 - Ef sjónin er enn óskýr eftir að ofangreindir möguleikar hafa verið kannaðir skal fjarlægja augnlinsuna og hafa samband við augnlækni eða sjóntækjafræðing.
 - Ef þú finnur fyrir verulegum óþægindum á meðan þú ert með linsurnar, skaltu taka þær strax úr og leita ráða hjá augnlækni eða sjóntækjafræðingi.
 - Augnlinsur fyrir sjónskekki eru með merki. Það er til að staðfesta að linsan passi rétt. (Sjá mynd 3 og mynd 4.)



Linsan fjarlægð:

1. Horfðu upp á meðan þú heldur höfðinu beinu.
2. Dragið niður neðra augnlok með löngutöng handar sem ekki er ráðandi og setjið vísifingur ráðandi handar á neðri brún augnlinsunnar.
3. Dragið linsuna niður á hvíta hluta augans.
4. Klípið varlega í linsuna með þumli og vísifingri ráðandi handar.
5. Fjarlægjið linsuna.
6. Gerið eins við hina linsuna.

TÁKN Á UMBÚÐUM, LINSULÁTUM OG FLÖTUM UMBÚÐUM

TÁKN			LOT		
SKILGREINING	Lesið leiðbeiningar fyrir notkun	Endurnýtið ekki	Lotukóði	Notist fyrir (Fyrningardagsetning)	Framleiðsludagur
TÁKN	STERILE				
SKILGREINING	Sæft með gufu eða þurrum hita	Einfaldur sæfingartálmi	Ekki nota ef umbúðirnar eru skemmdar	Ekki frysta	
TÁKN	MD	UDI			
SKILGREINING	Lækningatæki	Einkvæmt tækjauðkenni	ESB innflutningsaðili		
TÁKN	DIA	BC	P	CYL	AX/AXIS
SKILGREINING	Þvermál	Grunnkúrfa	Dioptría (Linsustyrkur)	Dioptría (Styrkur til að leiðrétta sjónskekki)	Viðbótarstyrkur
TÁKN	ADD	LOW	HIGH		
SKILGREINING	Dioptría (samlagningarkraftur)	Lítill samlagningarkraftur (+1,00 D)	Hönnun með mikinn samlagningarkraft (+2,00 D)		

Framleiðandi: Menicon Co., Ltd. 3-21-19, Aoi, Naka-ku, Nagoya, 460-0006 Japan www.menicon.com

EC REP Viðurkennur fulltrúi: Menicon Holdings B.V. Waanderweg 6, 7812 HZ, Emmen, The Netherlands

Útgáfudagur 2024-06

©2024, Menicon Co., Ltd.

CE
0483

RA1DAYPI007_is-250129TOR