

## Upute za uporabu: Jednodnevna kontaktna leća – midafilcon A (56 % vode) / hioxifilcon A (57 % vode)

### Važno

- Prije uporabe pažljivo pročitajte upute u nastavku i čuvajte ovaj dokument na sigurnom mjestu za buduće korištenje.
- Uvijek slijedite upute iz ovog dokumenta i upute od očnog specijalista za pravilnu uporabu kontaktnih leća.

### UVOD

- midafilcon A (56 % vode) kontaktne su leće plave nijanse od mekanog silikonskog hidrogela s udjelom vode od 56 %.
- Sterilni midafilcon A (56 % vode) pojedinačno je pakiran u plastični spremnik zapečaćen folijom i uronjen u puferiranu fiziološku otopinu.
- hioxifilcon A (57 % vode) su plavo obojene meke kontaktne leće od hidrogela s udjelom vode od 57 %.
- Sterilni hioxifilcon A (57 % vode) pojedinačno je pakiran u plosnati spremnik i uronjen u puferiranu fiziološku otopinu.

### INDIKACIJE

- midafilcon A (56 % vode) namijenjen je za samo za jednodnevno nošenje i korekciju refraktivne ametropije (kratkovidnost, hiperopija i/ili astigmatizam) i/ili prezbiopije (ne uključujući astigmatizam) za osobe koje nemaju afakiju ni bolesti oka.
- hioxifilcon A (57 % vode) namijenjen je za samo za jednodnevno nošenje i korekciju refraktivne ametropije (kratkovidnost, hiperopija i/ili astigmatizam) i/ili prezbiopije (ne uključujući astigmatizam) za osobe koje nemaju afakiju ni bolesti oka.

### OGRANIČENJA NOŠENJA

Aklonite i odbacite kontaktne leće na kraju svakog dana i zamijenite ih novima svako jutro. Ponovna uporaba jednokratnih kontaktnih leća povećava opasnost od problema s očima.

### KONTRAINDIKACIJE

Nemojte nositi kontaktne leće ako imate neko od sljedećih stanja.

- Akutnu i subakutnu upalu ili infekciju prednje komore oka
- Bilo kakvo oboljenje, ozljedu ili abnormalnost koja utječe na rožnicu, očnu vezicu ili očne kapke
- Tešku insuficijenciju suznog sekreta (suhe oči)
- Hipoesteziju rožnice (smanjenje osjetljivosti rožnice)
- Bilo kakvo sistemsko oboljenje koje može loše utjecati na oči pri nošenju kontaktnih leća
- Alergijske reakcije koje se mogu pojaviti ili pogoršati prilikom nošenja kontaktnih leća
- Bilo kakvu aktivnu infekciju rožnice
- Crvene ili nadražene oči
- Nepotpuno zacjeljenje rožnice nakon kirurškog zahvata na oku

### UPOZORENJA

Imajte na umu sljedeća upozorenja prilikom uporabe kontaktnih leća.

- Problemi s očima nastali zbog nošenja kontaktnih leća, kao što su ulkusi rožnice, mogu se brzo razviti i dovesti do gubitka vida. Ako osjetite bilo kakvu nelagodu u očima, prekomjerno suženje, promjene vida, crvenilo u očima ili druge probleme, odmah uklonite leće i posavjetujte se očnim specijalistom.

### MJERE OPREZA

- Pažljivo rukujte kontaktnim lećama (pazite da ih ne ispustite).
- Nemojte dodirivati kontaktne leće noktima.
- Stavite kontaktne leće prije nanošenja kozmetičkih proizvoda. Nemojte nanositi kozmetičke proizvode, losione, kreme ili sprejeve prilikom postupanja s kontaktnim lećama.
- Obratite se očnom specijalistu prije uporabe bilo kakvog medicinskog proizvoda za oči.
- Ako imate osjećaj da su kontaktne leće suhe, nanesite nekoliko kapi otopine za podmazivanje ili ovlaživanje (koju preporučuje vaš očni specijalist) izravno u oči i pričekajte dok se leće mogu slobodno pomaknuti na očima prije nego što ih uklonite. Ako se nelagoda i dalje nastavi, odmah se obratite očnom specijalistu.
- Izbjegavajte sve štetne ili nadražujuće pare i isparavanja prilikom uporabe kontaktnih leća.
- Ako vam bilo kakve kemikalije dospiju u oči, odmah ih isperite mlakom vodom, uklonite kontaktne leće i obratite se očnom specijalistu ili posjetite odjel hitne pomoći.
- Posavjetujte se s očnim specijalistom za nošenje kontaktnih leća tijekom sportskih aktivnosti ili aktivnosti u vodi ili ako se bavite specifičnim zanimanjem.
- Tijekom prilagodbe na multifokalne kontaktne leće preporučuje se nositi ih isključivo u poznatim situacijama (koje nisu vizualno zahtjevne). Tijekom prilagodbe posebno izbjegavajte voziti motorna vozila.
- Nagla pojava svjetlosti prilikom nošenja multifokalnih kontaktnih leća može izazvati smanjenu oštrinu vida. Savjetujte se s očnim specijalistom ako vam nije ugodno nositi leće na jakoj svjetlosti.
- Nije potrebno čišćenje ili dezinfekcija jednodavnih kontaktnih leća. Uvijek odbacite korištene kontaktne leće. Pripremite zamjenske leće ili naočale u slučaju da morate ukloniti leće tijekom dana.
- Nemojte spavati s kontaktnim lećama.
- Potrebno je odlaziti na redovite konzultacije s liječnikom da biste osigurali zdravlje očiju.
- Posavjetujte se s očnim specijalistom ako želite promijeniti vrstu ili parametre leća.
- Obavijestite svojeg liječnika o tome da nosite kontaktne leće.
- Pohranite kontaktne leće na sobnoj temperaturi. Pazite da ne dođe do zamrzavanja leća.
- Nemojte dijeliti kontaktne leće s drugim osobama.

### NUSPOJAVE

Ako se pojavi neki od sljedećih problema, odmah uklonite kontaktne leće i zamijenite ih novima. Ako se problem i dalje nastavi, uklonite leće i odmah zatražite pomoć. Može doći do ozbiljnih oštećenja očiju, kao što su upala, ulkus rožnice, neovaskularizacija ili iritis.

- Bol u očima, peckanje, svrab ili druga vrsta nelagode u očima
- Osjećaj stranog tijela ili grebanja u očima
- Prekomjerno suženje, neobičan sekret, crvenilo, smanjena oštrina vida, zamagljen vid, krug svjetlosti, fotofobija ili suhe oči

U slučaju pojave ozbiljnih incidenata tijekom upotrebe kontaktnih leća prijavite ih ovlaštenom zastupniku i/ili proizvođaču i nadležnom tijelu.

### UKOVANJE KONTAKTNIM LEĆAMA

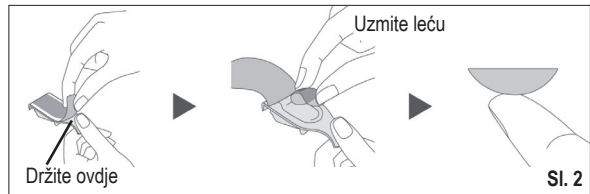
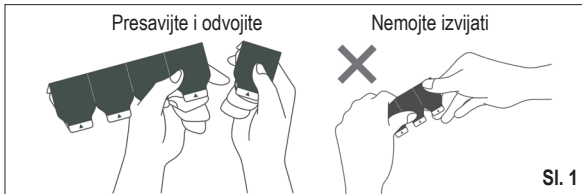
- Uvijek temeljito operite, isperite i osušite ruke prije rukovanja kontaktnim lećama.
- Nemojte nositi kontaktne leće ako je sterilno pakiranje otvoreno ili oštećeno ili ako je istekao rok trajanja.
- Uvijek postupajte s lijevom i desnom kontaktnom lećom istim redoslijedom da biste izbjegli zamjenu leća.

Samo za plosnato pakiranje:

- Nemojte dugo izlagati plosnata pakiranja jakom pritisku.
- Podignite leću s plosnatog diska čim otvorite plosnato pakiranje.

### Otvaranje plastičnog spremnika s folijom:

1. Držite blister pakiranje kao što je prikazano na slici i odvojite jedan spremnik. (Pogledajte sl. 1)
2. Uklonite foliju sa spremnika da biste otvorili pakiranje. (Pogledajte sl. 2)
3. Potražite kontaktnu leću s ispučenom stranom okrenutom prema gore u spremniku.
4. Pažljivo izvadite leću iz spremnika i pregledajte je da biste se uvjerali da nema nikakvih oštećenja ili stranih tijela. (Pogledajte sl. 2)



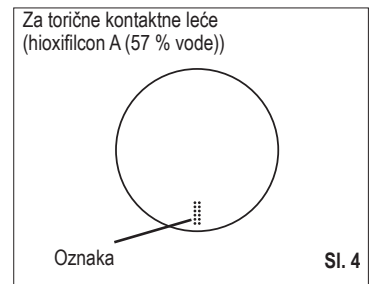
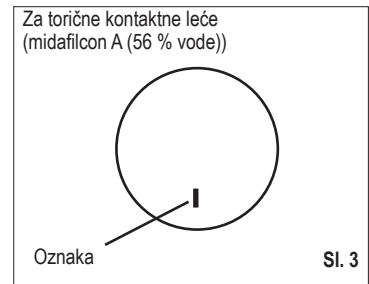
#### Otvaranje plosnatog pakiranja:

- Ogultite plosnato pakiranje.
- Potražite kontaktnu leću s ispuščenom stranom okrenutom prema gore u plosnatom pakiranju.
- Pažljivo izvadite leću iz plosnatog pakiranja i pregledajte je da biste se uvjerali da nema nikakvih oštećenja ili stranih tijela.

#### Stavljanje kontaktnih leća:

Opći postupak za stavljanje kontaktnih leća opisan je u nastavku. Za više informacija obratite se očnom specijalistu.

- Stavite kontaktnu leću na vrh kažiprsta dominantne ruke s udubljenom stranom okrenutom prema gore.
- Pogledajte profil leće da biste se uvjerali da nije okrenuta naopako.
- Držite očne kapke široko otvorenima tako da povučete gornji kapak kažiprstom nedominantne ruke, a donji kapak srednjim prstom dominantne ruke.
- Polako prinesite leću oku gledajući ravno i nježno je stavite na rožnicu.
  - Nemojte pritiskati leću u oko.
- Pogledajte prema dolje, najprije otpustite gornji kapak, a zatim donji i nježno trepnite.
- Ponovite taj postupak s drugom lećom.
- Ako vam je vid zamagljen nakon stavljanja kontaktnih leća:
  - Ako kontaktne leće nisu centrirane na rožnici: Pogledajte u zrcalo i nježno pomaknite rub leće na rožnicu dok otvarate oko. Prstom pritisnite rub gornjeg ili donjeg kapka dok se leća ne centrira na rožnici.
  - Ako su kontaktne leće centrirane na rožnici: Uklonite leće. Mogući su sljedeći uzroci:
    - Površina leće je nečista.
    - Leće su zamijenjene.
    - Leće su stavljene naopako.
- Ako vam je vid i dalje zamagljen nakon rješavanja gore navedenih problema, uklonite kontaktne leće i posavjetujte se s očnim specijalistom.
- Ako osjećate značajnu nelagodnost pri uporabi kontaktnih leća, odmah ih uklonite i obratite se očnom specijalistu.
- Torične kontaktne leće imaju oznaku za postavljanje. Ona služi za provjeru pristajanja. (Pogledajte sl. 3 i sl. 4)



#### Uklanjanje kontaktnih leća:

- Pogledajte prema gore dok držite glavu ravno.
- Srednjim prstom nedominantne ruke povucite donji kapak prema dolje i stavite kažiprst dominantne ruke na donji rub kontaktne leće.
- Povucite leću prema dolje do donjeg bijelog dijela oka.
- Nježno stisnite leću između palca i kažiprsta dominantne ruke.
- Uklonite leću.
- Ponovite taj postupak s drugom lećom.

#### SIMBOLI KOJI SE KORISTE NA PAKIRANJU, PLASTIČNOM SPREMNIKU ZAPEČAČENOM FOLIJOM I PLOSNATOM PAKIRANJU

<b>SIMBOL</b>			<b>LOT</b>		
<b>ZNAČENJE</b>	Pogledajte upute za uporabu	Nemojte ponovno koristiti	Šifra serije	Rok uporabe (datum isteka)	Datum proizvodnje
<b>SIMBOL</b>	<b>STERILE</b>				
<b>ZNAČENJE</b>	Sterilizirano parom ili suhom toplinom	Sustav jednodruke sterilne barijere	Nemojte upotrebljavati ako je pakiranje oštećeno	Nemojte zamrzavati	
<b>SIMBOL</b>	<b>MD</b>	<b>UDI</b>			
<b>ZNAČENJE</b>	Medicinski proizvod	Jedinstvena identifikacija proizvoda	Uvoznik za EU		
<b>SIMBOL</b>	<b>DIA</b>	<b>BC</b>	<b>P</b>	<b>CYL</b>	<b>AX/AXIS</b>
<b>ZNAČENJE</b>	Promjer	Bazna zakrivljenost	Dioptrija (Jakost leće)	Dioptrija (Jakost cilindra)	Os cilindra
<b>SIMBOL</b>	<b>ADD</b>	<b>LOW</b>	<b>HIGH</b>		
<b>ZNAČENJE</b>	Dioptrija (dodatna jačina)	Dizajn s niskom dodatnom jačinom (+1,00 D)	Dizajn s velikom dodatnom jačinom (+2,00 D)		

Proizvođač: Menicon Co., Ltd. 3-21-19, Aoi, Naka-ku, Nagoya, 460-0006 Japan www.menicon.com

EC REP Ovlašteni zastupnik: Menicon Holdings B.V. Waanderweg 6, 7812 HZ, Emmen, The Netherlands

Datum izdavanja 2024-06

©2024, Menicon Co., Ltd.

CE  
0483

RA1DAYPI007\_hr-250129TOR