

## Kasutusjuhend: Ühepäevane kontaktlääts – midafilcon A (veesisaldus 56%) / hioxifilcon A (veesisaldus 57%)

### Oluline!

- Tutvuge enne kasutamist hoolikalt alljärgnevate juhistega ja hoidke seda dokumenti edasiseks kasutamiseks kindlas kohas.
- Järgige alati selles dokumendis sisalduvaid ja silmaarsti või optometristi antud suunised, et oleks tagatud kontaktläätsede nõuetekohane kasutus.

### SISSEJUHATUS

- Kontaktläätsed midafilcon A (veesisaldus 56%) on siniseks toonitud pehmed silikoonhüdrogeelil läätsed, mille veesisaldus on 56%. Steriilne kontaktlääts midafilcon A (veesisaldus 56%) on pakendatud puhverdatud füsioloogilist lahust sisaldavasse fooliumümbrises plastkonteinerisse.
- Kontaktläätsed hioxifilcon A (veesisaldus 57%) on siniseks toonitud pehmed hüdrogeelil läätsed, mille veesisaldus on 57%. Steriilne kontaktlääts hioxifilcon A (veesisaldus 57%) on pakendatud puhverdatud füsioloogilist lahust sisaldavasse lamedasse pakendisse.

### NÄIDUSTUSED

- Kontaktläätsed midafilcon A (veesisaldus 56%) on mõeldud ühepäevaseks kandmiseks refraktiivse ametropia (müopia, hüperopia ja/või astigmatismi) ja/või presbüopia (v.a. astigmatismi) korrigeerimisel afaakiata tervetes silmades.
- Kontaktläätsed hioxifilcon A (veesisaldus 57%) on mõeldud ühepäevaseks kandmiseks refraktiivse ametropia (müopia, hüperopia ja/või astigmatismi) ja/või presbüopia (v.a. astigmatismi) korrigeerimisel afaakiata tervetes silmades.

### KASUTAMISPIIRANGUD

Kontaktläätsed tuleb päeva lõpus silmast eemaldada ja ära visata ning igal hommikul uute läätsedega asendada. Ühekordseks kandmiseks ette nähtud kontaktläätsede korduskasutamine suurendab silmaprobleemide tekkeriski.

### VASTUNÄIDUSTUSED

Kontaktläätsesid ei tohi kasutada alljärgnevatel juhtudel:

- silma eeskambri äge või subakuutne põletik või infektsioon;
- sarvkesta, konjunktivi või silmalauge haarav mis tahes haigus, vigastus või anomaalia;
- raskekujuline pisaravedeliku erituse vähesus (kuivad silmad);
- sarvkesta hüpoesteesia (sarvkesta vähenenud tundlikkus);
- mis tahes süsteemne haigus, mis võib kontaktläätsede kandmisel kahjustada silmi;
- allergilised reaktsioonid, mis võivad tuleneda kontaktläätsede kandmisest või võivad kontaktläätsede kandmisel ägeneda;
- mis tahes aktiivne sarvkesta infektsioon;
- silmade punetus või ärritus;
- sarvkesta mitteläielik paranemine pärast silmaoperatsiooni.

### HOIATUSED

Pöörake tähelepanu alljärgnevatele kontaktläätsede kasutamisele kohalduvatele hoiatustele.

- Kontaktläätsede kandmisest tingitud silmaprobleemid (näiteks sarvkestahaavandid) võivad tekkida kiiresti ja põhjustada nägemise kaotust. Silmades esineva ebamugavustunde, ülemäärase pisaraerituse, nägemismuutuste, silmade punetuse või muude probleemide korral tuleb läätsed viivitamatult eemaldada ning võtta ühendust silmaarsti või optometristiga.

### ETTEVAATUSABINÕUD

- Olge kontaktläätsede käsitsemisel ettevaatlik ja vältige nende mahakukkumist.
- Ärge puudutage kontaktläätsesid sõrmeküüntega.
- Pange kontaktläätsed silma enne kosmeetikatoodete kasutamist. Vältige kontaktläätsede käsitsemisel nende kokkupuudet kosmeetikatoodete, ihupiima, kreemide või pihustega.
- Enne silmades mis tahes ravimite kasutamist pidage nõu silmaarsti või optometristiga.
- Kui silmades olevad kontaktläätsed tunduvad kuivad, tilgutage silmadesse paar tilka silmaarsti või optometristi soovitatud silmatilkasid või niisutuslahust ja oodake enne läätsede eemaldamist, kuni need liiguvad silmas vabalt. Ebamugavustunde püsimisel pidage viivitamatult nõu silmaarsti või optometristiga.
- Vältige kontaktläätsede kandmise ajal kokkupuudet kahjulike või ärritavate aurude ja gaasidega.
- Kemikaaliprismete silma sattumisel loputage silmi kohe kraaniveega, eemaldage kontaktläätsed ja võtke ühendust silmaarsti või optometristiga või pöörduge traumapunkti.
- Pidage nõu silmaarsti või optometristiga, et saada suuniseid kontaktläätsede kasutamise kohta sportimisel, veega seotud tegevuse ajal ja konkreetsete tööülesannete täitmisel.
- Kohanemisperioodil on multifokaalseid kontaktläätsesid soovitatav kasutada ainult tuttavates olukordades (mitte väga täpset nägemist nõudvates olukordades). Vältige kindlasti mootorsõiduki juhtimist kohanemisperioodil.
- Äkiline valgus multifokaalsete kontaktläätsede kandmise ajal võib põhjustada nägemisteravuse vähenemise. Kui tunnete eredas valguses läätsesid kandes ebamugavust, pidage nõu oma silmaarsti või optometristiga.
- Ühepäevaseid kontaktläätsesid pole vaja puhastada ega desinfitseerida. Visake kasutatud läätsed alati ära. Hoolitsege selle eest, et teil oleksid käepärast varuläätsed või prillid juhaks, kui peate läätsed päeva kestel eemaldama.
- Võtke kontaktläätsed enne magamaminekut silmadest.
- Silmade seisundi alalhoidmiseks on vajalikud järelkontrolli visiidid.
- Pidage nõu silmaarsti või optometristiga, kui soovite hakata kasutama teistsugust tüüpi või muude parameetritega läätsesid.
- Teavitage oma arsti sellest, et kasutate kontaktläätsesid.
- Hoidke kontaktläätsesid toatemperatuuril. Ärge laske läätsedel külmuda.
- Ärge laske oma kontaktläätsesid kasutada teistel inimestel.

### KÕRVALNÄHUD

Alljärgnevate probleemide tekkimisel eemaldage kohe kontaktläätsed ja asendage need uute läätsedega. Probleemi püsimisel eemaldage läätsed ja otsige viivitamatult arstiabi. Kõrvalnähtudega võivad kaasnedä rasked silmakahjustused, näiteks infektsioon, sarvkestahaavand, neovaskularisatsioon või iriit.

- Silmades esinev kipitus, põletav tunne, sügelus või valu
- Pidev võrkehatus või kriipiv aisting
- Ülemäärane pisaraeritus, ebatavaline eritis silmast, punetus, nägemisteravuse vähenemine, hägune nägemine, halod, valguskartus või silmade kuivus

Kontaktläätsede kasutamisega seotud ohujuhtumitest tuleb teatada volitatud esindajale ja/või tootjale ning asjaomasele pädevale asutusele.

### KONTAKTLÄÄTSEDE KÄSITSEMINE

- Enne kontaktläätsede käsitsemist tuleb käed alati korralikult pesta, loputada ja kuivatada.
- Ärge kasutage kontaktläätsesid, kui steriilne pakend on avatud või kahjustunud või kui kõlblikkusaeg on möödas.
- Käsitsege vasaku ja parema silma kontaktläätsesid alati samas järjekorras, et vältida läätsede vahetusseminekut.

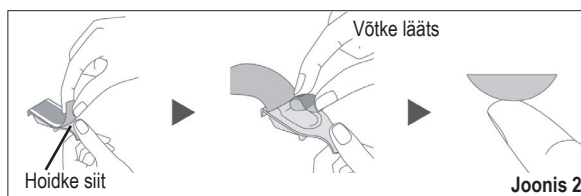
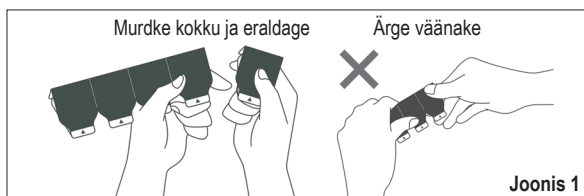
Ainult pakendi puhul:

- Ärge rakendage lamedatele pakenditele pikema ajaperioodi kestel liigset jõudu.
- Võtke kontaktlääts kettalt kohe pärast lameda pakendi avamist.

### Fooliumümbrises plastkonteineri avamine:

1. Hoidke mullriba, nagu on näidatud joonisel, ja eraldage üks konteiner. (Vaadake joonist 1.)
2. Eemaldage pakendi avamiseks konteineri fooliumümbris. (Vaadake joonist 2.)
3. Konteineris on üks kontaktlääts, mille kumer pind jääb üles.

4. Võtke lääts ettevaatlikult konteinerist ja kontrollige, et läätsel poleks kahjustusi ega võõrkehi. (Vaadake joonist 2.)



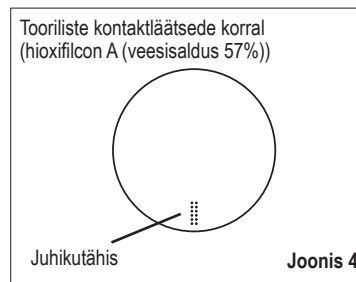
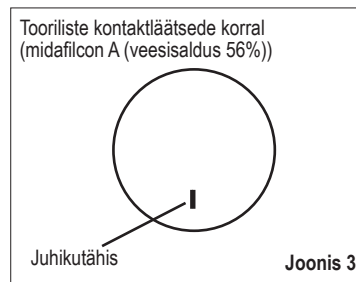
#### Lamedal pakendi avamine.

1. Tõmmake lame pakend lahti.
2. Lamedas pakendis on üks kontaktlääts, mille kumer pind jääb üles.
3. Võtke lääts ettevaatlikult lamedast pakendist välja ja kontrollige, et läätsel poleks kahjustusi ega võõrkehi.

#### Kontaktläätsede silma panemine:

Alljärgnevalt on välja toodud kontaktläätsede silma panemise üldjuhised. Vajaduse korral pidage üksikasjalikuma teabe saamiseks nõu silmaarsti või optometristiga.

1. Pange kontaktlääts dominantse käe nimetissõrme otsale nii, et nõgus pool jääb üles.
2. Kontrollige läätsede profiili, veendumaks, et lääts ei ole tagurpidi.
3. Hoidke silmalauasid täiesti lahti, tõmmates ülemist laugu mittedominantse käe nimetissõrmega ja alumist laugu dominantse käe keskmise sõrmega.
4. Vaadake otse, viige lääts aeglaselt silma juurde ja asetage lääts ettevaatlikult sarvkestale.
  - Ärge suruge lääts silma vastu.
5. Vaadake alla, vabastage kõigepealt ülemine ja seejärel alumine silmalaua ning pilgutage ettevaatlikult.
6. Korrake seda toimingut teise läätsede puhul.
- Kui nägemine on pärast kontaktläätsede silma panemist hägune, järgige alljärgnevat suunist.
  - Kui kontaktläätsed ei ole sarvkesta keskel, toimige järgmiselt. Vaadake peeglisse ja liigutage silma lahti hoides ettevaatlikult läätsede serva, et viia lääts sarvkesta keskele. Rakendage ülemisele või alumisele silmalauale sõrmega survet, kuni lääts paikneb sarvkesta keskel.
  - Kui kontaktläätsed on sarvkesta keskel, toimige järgmiselt. Eemaldage läätsed. Võimalikud põhjused on alljärgnevad.
    - Läätsede pind on määrdunud.
    - Läätsed on valede silmades.
    - Läätsed on silmadesse pandud tagurpidi.
- Kui nägemine on pärast probleemi ülalmainitud põhjuste kontrollimist siiski hägune, eemaldage kontaktläätsed ja võtke ühendust silmaarsti või optometristiga.
- Kui tunnete kontaktläätsede kandmisel märkimisväärset ebamugavust, eemaldage viivitamatult kontaktläätsed ja pidage nõu silmaarsti või optometristiga.
- Toorilistel kontaktläätsedel on märgis. See tagab õige sobivuse. (Vaadake joonist 3 ja joonist 4.)



#### Kontaktläätsede eemaldamine:

1. Hoidke pead otse ja vaadake üles.
2. Tõmmake alumist laugu mittedominantse käe keskmise sõrmega alla ja pange dominantse käe nimetissõrm kontaktläätsede alumisele servale.
3. Libistage lääts alla, silma alumisele valgele osale.
4. Võtke lääts õrnalt dominantse käe pöidla ja nimetissõrme vahele.
5. Eemaldage lääts.
6. Korrake seda toimingut teise läätsede puhul.

#### PAKENDIL, FOOLIUMÜMBRISES PLASTKONTEINERIL JA LAMEDAL PAKENDIL KASUTATUD SÜMBOLID

|          |   |  |   |                                |                |
|----------|---|--|---|--------------------------------|----------------|
| SÜMBOL   |   |  |   |                                |                |
| TÄHENDUS | Vaadake kasutusjuhendit                           | Mitte taaskasutada                             | Partii tähis                                  | Kasutada kuni (aegumiskuupäev) | Tootmiskuupäev |
| SÜMBOL   |   |  |   |                                |                |
| TÄHENDUS | Steriliseeritud, kasutades auru või kuiva kuumust | Ühekordne steriilne barjäärsüsteem             | Ärge kasutage, kui pakend on kahjustatud      | Ärge külmutage                 |                |
| SÜMBOL   |   |  |   |                                |                |
| TÄHENDUS | Meditsiiniseade                                   | Kordumatu identifitseerimistunnus              | ELI importija                                 |                                |                |
| SÜMBOL   |   |  |   |                                |                |
| TÄHENDUS | Läbimõõt  | Kõverusraadius                                 | Diopter (läätsede tugevus)                    | Diopter (silindri tugevus)     | Silindri telg  |
| SÜMBOL   |   |  |   |                                |                |
| TÄHENDUS | Diopter (fookustugevuse määr)                     | Madala fookustugevuse määraga disain (+1,00 D) | Kõrge fookustugevuse määraga disain (+2,00 D) |                                |                |

Tootja: Menicon Co., Ltd. 3-21-19, Aoi, Naka-ku, Nagoya, 460-0006 Japan [www.menicon.com](http://www.menicon.com)

EC REP Volitatud esindaja: Menicon Holdings B.V. Waanderweg 6, 7812 HZ, Emmen, The Netherlands

Väljaandmisaja: 2024-06

©2024, Menicon Co., Ltd.

CE  
0483

RA1DAYPI007\_et-250129TOR