

## Brugsanvisning: Daglig engangslinse – midafilcon A (56 % vand)/hioxifilcon A (57 % vand)

### Vigtigt

- Læs følgende instruktioner grundigt før brug, og opbevar dette dokument et sikkert sted for fremtidig reference.
- Følg altid instruktionerne i dette dokument samt dem fra din øjenlæge eller optiker for korrekt brug af kontaktlinser.

### INTRODUKTION

- midafilcon A (56 % vand) er en blåfarvet, blød kontaktlinse i silikonehydrogel med 56 % vandindhold. Den sterile midafilcon A (56 % vand) er individuelt pakket i en folieforseglet plastikbeholder og nedsænket i bufferet saltvandsopløsning.
- hioxifilcon A (57 % vand) er en blåfarvet, blød hydrogel kontaktlinse med 57 % vandindhold. Den sterile hioxifilcon A (57 % vand) er individuelt pakket i en flad pakke og nedsænket i bufferet saltvandsopløsning.

### INDIKATIONER

- midafilcon A (56 % vand) er kun beregnet til endagsbrug og til korrektion af refraktiv ametropi (myopi, hyperopi og/eller astigmatisme) og/eller presbyopi (eksklusive astigmatisme) i non-afakiske sygdomsfrie øjne.
- hioxifilcon A (57 % vand) er kun beregnet til endagsbrug og til korrektion af refraktiv ametropi (myopi, hyperopi og/eller astigmatisme) og/eller presbyopi (eksklusive astigmatisme) i non-afakiske sygdomsfrie øjne.

### BRUGSBEGRÆNSNINGER

Fjern og kassér kontaktlinserne sidst på dagen, og udskift med friske linser hver morgen. Genbrug af endagslinser øger risikoen for øjeproblemer.

### KONTRAINDIKATIONER

Brug ikke kontaktlinser, hvis du lider af følgende.

- Akut eller subakut inflammation eller infektion i forreste øjekammer
- Eventuel sygdom, skade eller anormalitet, der påvirker hornhinden, bindehinden eller øjelågene
- Alvorlig lacrimal sekretionsinsufficiens (tørre øjne)
- Korneal hypoestesi (reduceret korneal følsomhed)
- Enhver systemisk sygdom, der kan påvirke øjnene negativt ved at bruge kontaktlinser
- Allergiske reaktioner, der kan forårsages af eller overdrives ved at anvende kontaktlinser
- Eventuel aktiv korneal infektion
- Røde eller irriterede øjne
- Ufuldstændig heling af hornhinde efter øjekirurgi

### ADVARSLER

Vær opmærksom på følgende advarsler vedrørende brugen af kontaktlinser.

- Øjeproblemer, der skyldes brugen af kontaktlinser, såsom hornhindsår, kan udvikles hurtigt og føre til synstab. Hvis du oplever ubehag i øjnene, kraftig tåredannelse, synsændringer, røde øjne eller andre problemer, skal du straks fjerne linserne og kontakte din øjenlæge eller optiker.

### FORHOLDSREGLER

- Vær forsigtig, når du håndterer kontaktlinserne (pas på, du ikke taber dem).
- Rør ikke kontaktlinserne med dine fingernegle.
- Tag kontaktlinserne på, før du anvender kosmetik. Brug ikke kosmetik, lotions, cremer eller sprays, mens du håndterer kontaktlinserne.
- Kontakt din øjenlæge eller optiker, før du anvender medicin i øjnene.
- Hvis kontaktlinserne føles tørre på din øjne, så tilføj nogle dråber smørelse eller opløsning til vådgenopretning (anbefalet af din øjenlæge eller optiker) direkte i øjnene, og vent indtil linserne kan bevæge sig frit på øjnene, før de fjernes. Hvis ubehaget vedvarer, skal du straks kontakte din øjenlæge eller optiker.
- Undgå skadelige eller irriterende dampe og gasser, mens du bærer kontaktlinser.
- Hvis der sprøjtes kemikalier i øjnene, skal du straks skylle øjnene med vand, fjerne kontaktlinserne og kontakte din øjenlæge eller optiker eller besøge en skadestue.
- Kontakt din øjenlæge eller optiker vedrørende brug af kontaktlinser under sport- eller vandaktiviteter eller til bestemte erhverv.
- For multifokale linser anbefales det, at du kun anvender linserne i velkendte situationer (ikke synligt krævende situationer) under tilpasningsperioden. Undgå især kørsel af motorkøretøj under tilpasningsperioden.
- Skarpt lys under brugen af multifokale kontaktlinser kan forårsage nedsat synsskarphed. Kontakt din øjenlæge eller optiker, hvis du følger dig utilpas, når du anvender linserne i skarpt lys.
- Rensning eller desinficering er ikke nødvendigt til engangslinser. Kassér altid brugte linser. Sørg for at have ekstra linser eller briller klar i tilfælde af, at du skal fjerne linserne i løbet af dagen.
- Sov ikke, mens du har kontaktlinserne på.
- Opfølgingsbesøg er nødvendige for at sikre dine øjnes fortsatte helbred.
- Kontakt din øjenlæge eller optiker, hvis du ønsker at skifte linsetype eller parametre.
- Informer din læge om, at du anvender kontaktlinser.
- Opbevar kontaktlinserne ved stuetemperatur. Lad ikke linserne fryse.
- Del ikke kontaktlinserne med andre personer.

### BIVIRKNINGER

Hvis nogle af følgende problemer opstår, skal du straks fjerne kontaktlinserne og udskifte dem med friske linser. Hvis problemet vedvarer, skal du fjerne linserne og søge behandling. I modsat fald kan det resultere i alvorlig øjenskade, såsom infektion, hornhindsår, neovaskularisation og iritis.

- Øjesvien, forbrænding, kløen eller anden smerte i øjnene
- Kontinuerlig fornemmelse af fremmedlegeme eller kløe
- Kraftigt slid, usædvanlig øjeseekretion, rødhed, reduceret visuel styrke, sløret syn, haloer, fotofobi eller tørre øjne

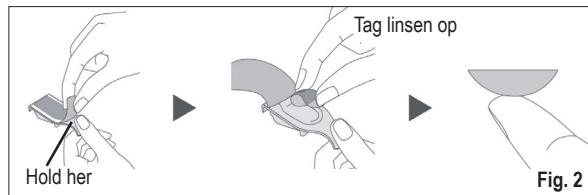
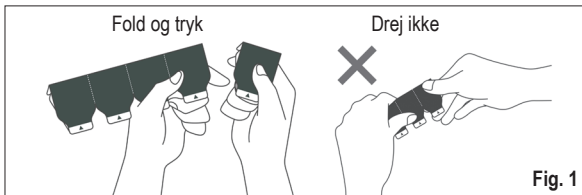
Hvis der forekommer alvorlige hændelser i forbindelse med brugen af kontaktlinserne, skal du rapportere det til en autoriseret repræsentant og/eller fabrikanten og den kompetente myndighed.

### HÅNTERING AF KONTAKTLINSENE

- Vask, skyl og tør altid dine hænder grundigt, før du håndterer kontaktlinserne.
  - Brug ikke kontaktlinserne, hvis de sterile pakker har været åbne eller er beskadigede, eller hvis udløbsdatoen er passeret.
  - Håndtér altid højre og venstre kontaktlinse i den samme rækkefølge for at undgå at tage fejl af dem.
- Kun for den flade pakke:
- Brug ikke for megen kraft på den flade pakke i en længere periode.
  - Tag kontaktlinsen ud af den flade pakke umiddelbart efter åbning.

### Åbning af den folieforseglede plastikbeholder:

1. Hold blisterkortet som vist på illustrationen, og adskil en beholder (se Fig. 1).
2. Fjern folien fra beholderen for at åbne pakken (se Fig. 2).
3. Find en kontaktlinse med den udadbuede side opad i beholderen.
4. Tag forsigtigt linsen ud af beholderen, og undersøg den for at sikre, at den er fri for skade eller fremmedlegemer (se Fig. 2).



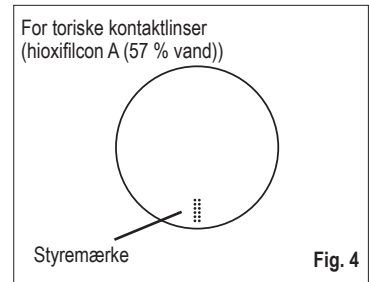
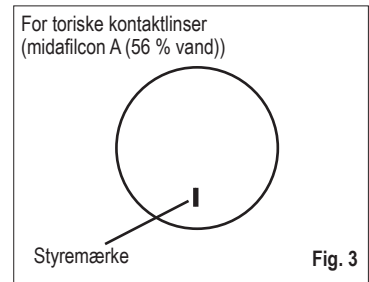
#### Åbning af den flade pakke:

1. Træk for at åbne den flade pakke.
2. Find en kontaktlinse med den udadbuede side opad i den flade pakke.
3. Tag forsigtigt linsen ud af den flade pakke, og undersøg den for at sikre, at den er fri for skade eller fremmedlegemer.

#### Isætning af kontaktlinserne:

Den generelle procedure til isætning af kontaktlinser er beskrevet nedenfor. Kontakt din øjenlæge eller optiker for yderligere oplysninger, hvis det er nødvendigt.

1. Placer kontaktlinserne på fingerspidsen af din dominerende hånd med den indadbuede side opad.
2. Kontrollér profilen af linsen for at sikre, at den ikke vender på vrangen.
3. Hold øjenlågene åbne ved at trække det øverste øjenlåg op med pegefingern på din ikke-dominerende hånd og det nederste øjenlåg med langfingeren på din dominerende hånd.
4. Får langsomt linsen op til øjet, mens du kigger lige ud, og placer forsigtigt linsen på hornhinden.
  - Pres ikke linsen mod øjet.
5. Kig ned, slip det øverste øjenlåg først, derefter det nederste og blink forsigtigt.
6. Gentag denne procedure for den anden linse.
  - Hvis synet er sløret efter isætning af kontaktlinserne:
    - Hvis kontaktlinserne ikke er centreret på hornhinden:
      - Se ind i spejlet, og rør forsigtigt ved kanten af linsen for at flytte den op på hornhinden, mens du åbner øjet. Brug fingertryk på kanten af det øverste eller nederste øjenlåg, indtil linsen er centreret på hornhinden.
    - Hvis kontaktlinserne er centreret på hornhinden:
      - Fjern linsen. Mulige årsager er som følger:
        - Linseoverfladen er beskidt.
        - Linserne er på de forkerte øjne.
        - Linserne er blevet sat i på vrangen i øjnene.
- Hvis synet stadig er sløret, efter at ovenstående problemer er løst, skal du fjerne kontaktlinserne og kontakte din øjenlæge eller optiker.
- Hvis du føler væsentlig ubehag, mens du bærer kontaktlinser, skal du straks fjerne linsen og kontakte din øjenlæge eller optiker.
- Toriske kontaktlinser har et styremærke. Dette bruges til at bekræfte, at de sidder korrekt. (se Fig. 3 og Fig. 4).



#### Udtagning af kontaktlinser:

1. Se opad, mens du holder hovedet lige.
2. Træk det nederste øjenlåg ned med langfingeren på din ikke-dominerende hånd, og placer pegefingern på den nedre kant af kontaktlinserne.
3. Skub linsen ned til den nederste hvide del af øjet.
4. Knib forsigtigt linsen sammen mellem tommel- og pegefingern på din dominerende hånd.
5. Fjern linsen.
6. Gentag denne procedure for den anden linse.

#### SYMBOLER ANVENDT PÅ PAKKEN, FOLIEFORSEGLET PLASTIKBEHOLDER OG FLAD PAKKE

SYMBOL			<b>LOT</b>		
DEFINITION	Se brugsanvisning	Må ikke genbruges	Batchkode	Anvendes inden (udløbsdato)	Produktionsdato
SYMBOL	<b>STERILE</b>				
DEFINITION	Steriliseret ved hjælp af damp eller tør varme	Enkelt sterilt barriersystem		Må ikke bruges, hvis pakken er beskadiget	Må ikke fryses
SYMBOL	<b>MD</b>		<b>UDI</b>		
DEFINITION	Medicinsk enhed		Unik udstyrsidentifikationskode		EU-importør
SYMBOL	<b>DIA</b>	<b>BC</b>	<b>P</b>	<b>CYL</b>	<b>AX/AXIS</b>
DEFINITION	Diameter	Basiskurve	Dioptri (linsestyrke)	Dioptri (cylinderstyrke)	Cylinderakse
SYMBOL	<b>ADD</b>		<b>LOW</b>		<b>HIGH</b>
DEFINITION	Dioptri (additionsstyrke)		Design med lav additionsstyrke (+1,00 D)		Design med høj additionsstyrke (+2,00 D)

Fabrikant: Menicon Co., Ltd. 3-21-19, Aoi, Naka-ku, Nagoya, 460-0006 Japan [www.menicon.com](http://www.menicon.com)

EC REP Autoriseret repræsentant: Menicon Holdings B.V. Waanderweg 6, 7812 HZ, Emmen, The Netherlands

Udstedelsesdato 2024-06

©2024, Menicon Co., Ltd.

CE  
0483

RA1DAYPI007\_da-250129TOR